

SARC



NUESTRO
MENSAJE



NUESTROS
MAESTROS

NUESTRA
ESCUELA

Escuela Primaria Decima M. Allen

Informe de responsabilidad escolar 2014-2015
Publicado en 2015-2016

Kathleen "Kit" Cosgriff
Directora
kcosgriff@sbpsd.k12.ca.us

875 West Angus Avenue
San Bruno, CA 94066

Grados: K-5
Teléfono: (650) 624-3140
<http://sbpsd.k12.ca.us/allen/index.htm>

Código CDS: 41-69013-6044648

SARC



Mensaje de la directora

La Escuela Primaria Decima M. Allen es la más antigua del Distrito Escolar de San Bruno Park y disfruta de una larga tradición de éxito educativo en nuestra comunidad. Muchos de los alumnos actuales son hijos y nietos de estudiantes egresados de la Escuela Allen. Estas raíces dan a nuestra escuela un "sentido de familia" especial. Nuestro enfoque centrado en los alumnos brinda un ambiente que apoya las necesidades sociales, emocionales e intelectuales de nuestros alumnos además de enfatizar los logros académicos. Estamos orgullosos de que se nos haya nombrado Escuela del Cuadro de Honor de la Campaña de Empresas por la Excelencia Educativa (Campaign for Business and Education Excellence, CBEE) en los tres años consecutivos más recientes. La Escuela Allen fue una de las 54 escuelas del área metropolitana de la Bahía donde los alumnos latinos de bajos ingresos superaron la puntuación promedio estatal en matemáticas en el examen de Evaluación del Desempeño y el Progreso Estudiantil de California (California Assessment of Student Performance and Progress, CAASPP). Al trabajar juntos, los padres de familia y la escuela alientan a nuestros hijos a ser lo mejor que pueden, como alumnos y como personas.

Kit Cosgriff

Directora

Declaración de la misión de la escuela

Nuestra escuela es una entusiasta comunidad de aprendizaje donde alumnos, profesores y padres de familia trabajan juntos para alcanzar metas educativas, personales y sociales claramente enfocadas.

Nos dedicamos a preparar a nuestros alumnos para

- trabajar de manera productiva
- participar en nuestra democracia
- tomar decisiones inteligentes y autónomas
- vivir en nuestra sociedad de gran diversidad cultural

Para cumplir estas metas, creemos que debemos dar a nuestros alumnos un "plan de estudios para pensar" significativo, un plan de estudios que prepare a los alumnos para resolver problemas y sintetizar nuevo aprendizaje a partir del antiguo.

- vincule a los alumnos con lo que estén aprendiendo
- permita a los alumnos trabajar enfocados en metas significativas, en tareas reales
- exija que los alumnos realicen trabajo de calidad

Seguridad escolar

El personal y los auxiliares supervisan los terrenos de la escuela antes y después del horario de clases, durante el receso y en el almuerzo. Los profesores revisan frecuentemente con los alumnos las reglas del comportamiento seguro y responsable. Tenemos un plantel cerrado. Los visitantes deben registrarse en la oficina y portar un gafete de visitante mientras se encuentren en el plantel.

Revisamos nuestro plan de seguridad escolar cada año. Se revisó, actualizó y discutió por última vez con el personal docente en agosto de 2015. El plan incluye procedimientos para emergencias, rutas de salida e inventarios de suministros de emergencia. Hay copias de nuestro plan disponibles en la oficina escolar. Compartimos el plan con el personal durante una reunión del mismo. Las responsabilidades de emergencia del personal se actualizan al inicio de cada año escolar. Realizamos simulacros de seguridad con regularidad.

Nuestros maestros se concentran en lo positivo y mantienen atmósferas cálidas y constructivas en sus salones de clases. Raramente tenemos problemas disciplinarios serios. Consideramos que las suspensiones breves, la pérdida de recesos y las consecuencias "naturales" (por ejemplo, recoger basura en toda la escuela si un alumno arroja al suelo su envase de leche en lugar de tirarlo en el bote de basura) corrigen la mayoría de los casos de mala conducta. Para los casos de mala conducta y violaciones al Código de Educación más graves, las remisiones a la oficina escolar dan como resultado la redirección del caso con la participación de los padres, incluida la suspensión.

Declaración de las creencias del Distrito Escolar de San Bruno Park

Creemos que:

- La educación pública desempeña un papel vital en nuestra sociedad.
- La honestidad y la franqueza a todos los niveles crean relaciones de confianza.
- Cada alumno tiene la capacidad y el deseo de aprender. Nuestra tarea es capturar y expandir ese deseo y animar a los alumnos a que hagan su mejor esfuerzo.
- En el ramo de la educación no existe una solución universal; necesitamos abordar de manera individual las necesidades de cada niño.
- Se debe incluir a la comunidad en la educación de sus niños.
- Debemos actuar según nuestras creencias y servir como modelos.
- Debemos brindar un entorno educativo seguro y protegido.

Informe de responsabilidad escolar

Según los requisitos estatales y federales, todas las escuelas públicas presentan el Informe de responsabilidad escolar (School Accountability Report Card, SARC) anualmente como una herramienta para que los padres y las partes interesadas estén informadas sobre el progreso de la escuela, los resultados de las evaluaciones y el desempeño.



Lema del distrito

Escuelas orgullosas en una comunidad orgullosa

Declaración de la misión del Distrito Escolar de San Bruno Park

El Distrito Escolar de San Bruno Park educa y faculta a todos los alumnos para que progresen a nivel académico, social y emocional con el fin de que sean miembros solidarios de la sociedad.

Metas del Distrito Escolar de San Bruno Park

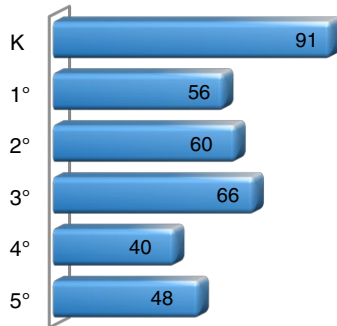
- atraer, desarrollar y retener personal altamente calificado
- implementar estrategias y metodologías de aprendizaje del siglo XXI
- ser solvente desde el punto de vista fiscal
- desarrollar, ampliar e implementar cursos y programas de calidad para permitir que todos los alumnos tengan éxito en el ámbito académico



Matrícula por grado

La gráfica de barras muestra el número total de alumnos inscritos en cada grado para el año escolar 2014-2015.

Matrícula por grado escolar 2014-2015



Programa de Estudiantes de Inglés (English Learner Program)

El Programa de Desarrollo del Idioma Inglés (English Language Development, ELD) en nuestra escuela ayuda a los estudiantes de inglés a adquirir conocimientos del idioma inglés. El programa proporciona enseñanza especial en las materias principales del plan de estudios y lo imparten profesores con certificados en idioma intercultural y desarrollo académico (Cross-cultural Language and Academic Development, CLAD). El progreso de los alumnos se basa en los resultados de la Prueba de Desarrollo del Idioma Inglés de California (California English Language Development Test, CELDT). Los alumnos se agrupan por sus calificaciones para la instrucción diaria de ELD con base en sus resultados de la CELDT.

Lema escolar:

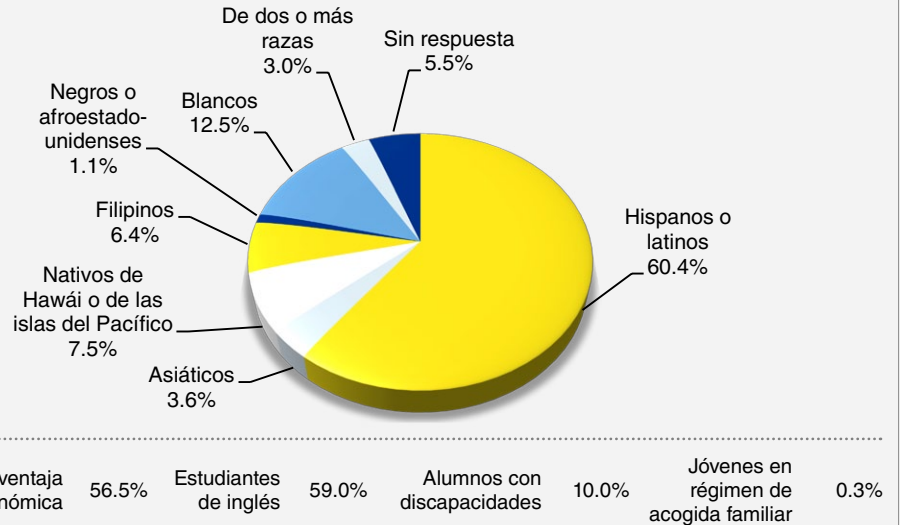
*Cúidate a ti mismo,
Cúidense unos a otros,
Cuida nuestra escuela*

Matrícula por grupo de alumnos

La matrícula total en la escuela fue de 361 alumnos para el año escolar 2014-2015. La gráfica circular muestra el porcentaje de estudiantes inscritos en cada grupo.

Demografía

Año escolar 2014-2015



Participación de los padres

Los padres pueden unirse a nuestro Consejo Escolar (School Site Council, SSC), que trabaja con la administración para ayudarlo a tomar decisiones financieras y programáticas. Los padres de los estudiantes de inglés son esenciales para nuestro Comité Asesor de Estudiantes de Inglés (English Learner Advisory Committee, ELAC). Los padres voluntarios ayudan con proyectos especiales en el salón de clases, dirigen los talleres Arte en la Escuela Allen (Art-at-Allen) y acompañan a los alumnos en excursiones escolares. La Asociación de Padres y Maestros (Parent Teacher Association, PTA) realiza varios eventos para recaudar fondos, patrocina eventos como la Feria del Libro, el Maratón de Deletreo (Spell-a-Thon) y el Festival del Tamal (Tamale Festival), y organiza asambleas y un anuario escolar. Esperamos que todos los padres asistan a la Noche de Orientación para el Regreso a Clases (Back-to-School Night) en otoño y a la Sesión Abierta al Público (Open House) en primavera, y a las reuniones entre padres y maestros. ¡Siempre necesitamos voluntarios!

Para obtener más información sobre cómo participar en la escuela, comuníquese con la Presidenta de la PTA, Carlota Zuniga, al (650) 624-3140.

Programa de Educación Especial (Special Education)

Tenemos un educador especial que trabaja en la Escuela Allen tres días y medio a la semana y dos auxiliares que apoyan a los alumnos en el Programa de Especialista en Recursos (Resource Specialist Program, RSP). Los alumnos del RSP permanecen en el salón de clases regular lo más posible, pero acuden al salón del RSP para trabajar en grupos pequeños o de forma individualizada en su área de dificultad. En el salón de clases regular, reciben apoyo, como más tiempo para responder las pruebas o tareas modificadas, de acuerdo con sus Programas Educativos Individualizados (Individualized Education Program, IEP).

También contamos con un grupo de educación especial para niños cuyas necesidades académicas no se puedan satisfacer en un salón de clases regular. El grupo de educación especial tiene 16 alumnos, un educador especial y tres auxiliares.

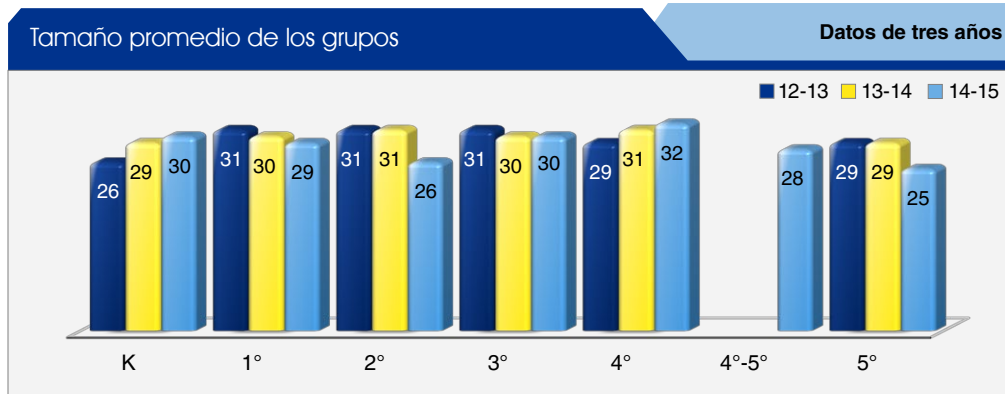
El personal de la Escuela Allen asiste a los alumnos en su desarrollo social y personal, al igual que en lo académico. El distrito proporciona atención especial a los alumnos que experimenten dificultades para alcanzar logros o tomar decisiones, hacerle frente a la presión de sus compañeros o lidiar con sus problemas personales y familiares. La escuela cuenta con personal calificado que ofrece asesoría de medio tiempo. El psicólogo del distrito y el consejero están dedicados a ayudar a los alumnos a lidiar con sus problemas y los ayudan a lograr metas positivas. La Escuela Allen también utiliza fondos estatales y federales para proporcionar asesoría adicional. Un terapeuta del habla ayuda a los alumnos que tienen necesidades del habla y del lenguaje. El distrito también contrata a enfermeros externos para realizar pruebas de la vista, del oído y de escoliosis.

Personal y programas especiales

Se alienta a los alumnos a que participen en las actividades académicas y extracurriculares adicionales de la escuela, que son parte integral del programa educativo. Estos programas promueven actitudes positivas, alientan el desempeño y ayudan en la prevención de problemas de conducta. Los programas y las actividades extracurriculares en el año escolar 2014-2015 en la Escuela Primaria Allen incluyeron el programa después de clases de ASES, equipos de deportes recreativos patrocinados por el departamento de Parques y Recreación de la ciudad y el picnic de la escuela.

Distribución del tamaño de clase

La gráfica de barras muestra los datos de tres años para un grupo de tamaño promedio, y muestra los datos de tres años para el número de salones de clase por tamaño.



Número de salones de clase por tamaño **Datos de tres años**

Grado	2012-2013			2013-2014			2014-2015		
	Número de alumnos								
	1-20	21-32	33+	1-20	21-32	33+	1-20	21-32	33+
Kínder		3			3			3	
1°		2			2 ½			2	
2°		1 ½			2 ½			2	
3°		½ 1			½ 1 ½			2	
4°		2			1 ½			1	
5°								1	

Nota: El número de aulas por tamaño de datos incluye las clases combinadas.

Logros

En 2014, la Campaña de Empresas por la Excelencia Educativa (CBEE) de California eligió a la Escuela Allen para su Cuadro de Honor de Escuelas Estrella por tercer año consecutivo. La CBEE identifica y premia a las escuelas de mayor rendimiento en el estado, sobre todo escuelas con un elevado índice de pobreza que estén cerrando la brecha de logros.

El programa de Educación y Seguridad después de la Escuela (After School Education & Safety Program, ASES), pagado con una subvención de ASES, ofreció a casi un tercio de nuestros alumnos un programa de enriquecimiento para después de clases que incluyó deportes, ciencias, tecnología, robótica, arte, jardinería y nutrición.

El Programa de Audiolibros de la Escuela Allen (Allen School Audiobooks Program, ASAP) nos ofreció una intervención de lectura con el uso de iPod y audiolibros. El ASAP ha sido una herramienta motivacional muy popular para ayudar a que los alumnos aumenten su fluidez y comprensión de lectura.

Desarrollo profesional

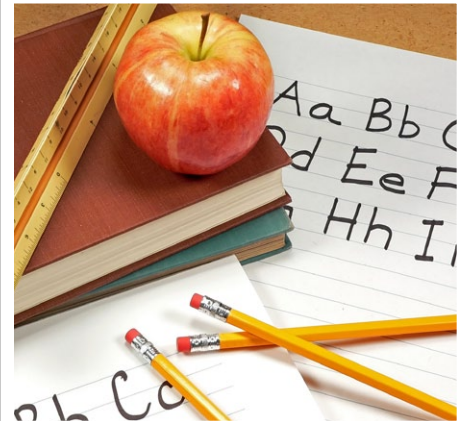
El distrito y el plantel escolar brindan tiempo y recursos para la colaboración, la planificación y el desarrollo profesional de todo el personal. Los maestros de la Escuela Allen reciben capacitación directamente relacionada con el plan de estudios y la enseñanza asistiendo a talleres y conferencias aprobados por el distrito y la administración. Los días de desarrollo del personal permiten a los miembros del personal desarrollar un plan de estudios e instrucción rigurosa, desafiante y sensible a las necesidades del alumno. Durante el año escolar 2014-2015, el desarrollo profesional en el plantel se enfocó en matemáticas y taller de redacción. Los maestros eligieron los temas por medio de una encuesta de intereses y necesidades de los maestros. Los talleres se programaron para un día dedicado al desarrollo profesional. A los maestros se les apoya en el programa de redacción por medio de trabajo de asesoría y de nivel de grado.

Días de desarrollo profesional **Datos de tres años**

	2013-14	2014-15	2015-16
Escuela Allen	2 días	3 días	3 días

Medidas para mejorar

Nuestra visión para mejorar la escuela involucra acelerar la adquisición de habilidades del idioma inglés para nuestros estudiantes de inglés y cambiar la enseñanza para que cumpla los estándares estatales de conocimientos fundamentales comunes. Este año, la Primaria Allen, junto con el resto de las escuelas de jardín de niños hasta el 5.º grado del distrito, está probando el programa de matemáticas Eureka.



Suspensiones y expulsiones

Esta tabla muestra los índices de suspensión y expulsión de la escuela, el distrito y el estado para los últimos tres años. Nota: los alumnos sólo se cuentan una vez, sin importar el número de suspensiones.

Índices de suspensión y expulsión

Escuela Allen			
	12-13	13-14	14-15
Índices de suspensión	0.8%	0.8%	0.1%
Índices de expulsión	0.0%	0.0%	0.0%
Distrito Escolar de San Bruno Park			
	12-13	13-14	14-15
Índices de suspensión	1.3%	1.3%	0.3%
Índices de expulsión	0.1%	0.1%	0.0%
California			
	12-13	13-14	14-15
Índices de suspensión	5.1%	4.4%	3.8%
Índices de expulsión	0.1%	0.1%	0.1%



Prueba de condición física de California

Cada primavera, todos los alumnos del 5.º, 7.º y 9.º grado tienen que participar en la Prueba de condición física de California (California Physical Fitness Test, PFT). El Fitnessgram® es la PFT designado para los alumnos de las escuelas públicas de California, presentado por el Consejo Estatal de Educación. La PFT mide seis áreas clave de condición física:

1. Capacidad aeróbica
2. Composición corporal
3. Flexibilidad
4. Fuerza y resistencia abdominal
5. Fuerza y resistencia de la parte superior del cuerpo
6. Fuerza y flexibilidad del tronco

El objetivo principal de Fitnessgram es animar y ayudar a los alumnos a establecer hábitos de actividad física regular para toda la vida. La tabla muestra el porcentaje de alumnos que cumplen los estándares de condición física para estar en la "zona de condición física saludable" para el período más reciente de pruebas. Para conocer más detalles sobre la PFT de California, visite la página www.cde.ca.gov/ta/tg/pf/.

Porcentaje de alumnos que cumplen los estándares de condición física

Año escolar 2014-2015	
Grado 5	
Cuatro de seis estándares	26.1%
Cinco de seis estándares	28.3%
Seis de seis estándares	17.4%

Progreso anual adecuado

La Ley Educativa Federal para la Educación Primaria y Secundaria (Elementary and Secondary Education Act, ESEA) requiere que todas las escuelas y distritos cumplan los requerimientos del Progreso Anual Adecuado (Adequate Yearly Progress, AYP). Las escuelas públicas de California y los distritos necesitan cumplir o exceder los criterios en los cuatro objetivos siguientes:

- El índice de participación en las evaluaciones estatales en lengua y literatura inglesas y matemáticas
- Porcentaje de alumnos que obtuvieron una calificación proficiente en las evaluaciones estatales en lengua y literatura inglesas y matemáticas
- Niveles de asistencia en escuelas con matrícula de jardín de niños de transición a octavo grado (TK-8)
- Índice de graduación de preparatoria

La tabla muestra si la escuela, el distrito y el estado cumplieron o no cada uno de los criterios del AYP para 2014-2015. Para obtener más información, visite www.cde.ca.gov/ta/ac/ay/.

Criterios de progreso anual adecuado	Año escolar 2014-2015		
	Escuela Allen	Distrito Escolar de San Bruno Park	California
Cumplió con el AYP general	Sí	Sí	Sí
Cumplió con el índice de participación:			
Lengua y literatura inglesas	Sí	Sí	Sí
Matemáticas	Sí	Sí	Sí
Cumplió con el porcentaje de proficientes:			
Lengua y literatura inglesas	■	■	■
Matemáticas	■	■	■
Cumplió con el índice de asistencia	Sí	Sí	Sí
Cumplió con el índice de graduación	○	○	Sí

Programa de intervención federal

Las escuelas y los distritos que reciben el financiamiento del Título I que no cumplen los criterios de AYP durante dos años consecutivos en la misma área de contenido (lengua y literatura inglesas o matemáticas) o en el mismo indicador, entran a la Mejora de programas (Program Improvement, PI). Cada año adicional que el distrito o la(s) escuela(s) no cumplan el AYP tendrá como resultado que avancen al siguiente nivel de intervención. El porcentaje de escuelas identificadas para la Mejora de programas se calcula considerando el número de escuelas que actualmente están en el PI en el distrito y dividiéndolo por el número total de escuelas del Título I dentro del distrito.

Esta tabla muestra el estado de la Mejora de programas 2015-2016 para la escuela y el distrito. Para obtener más detalles sobre la identificación del PI, visite la página www.cde.ca.gov/ta/ac/ay/tidetermine.asp.

Programa de intervención federal	Año escolar 2015-2016	
	Escuela Allen	Distrito Escolar de San Bruno Park
Estado de la Mejora de programas	En la PI	En la PI
Primer año de Mejora de programas	2012-2013	2011-2012
Año en la Mejora de programas	Año 2	Año 3
Número de escuelas de Título I actualmente en Mejora de Programas		3
Porcentaje de escuelas de Título I en Mejora de Programas		100.00%

■ No se aplica. Debido a la transición a las evaluaciones sumativas de Smarter Balanced, el Departamento de Educación de Estados Unidos aprobó la solicitud de exención del Departamento de Educación de California para excluir de las determinaciones del Progreso Anual Adecuado (Adequate Yearly Progress, AYP) los resultados de porcentaje de competencia. Para obtener más información sobre los informes de AYP, visite <http://data1.cde.ca.gov/dataquest/>.

○ No se aplica. Este indicador de AYP solamente es aplicable para escuelas preparatorias.

Pruebas de estándar de California para todos los alumnos: ciencias (5.º, 8.º y 10.º grado)

Las tablas muestran el porcentaje de alumnos en 5.º, 8.º y 10.º grado que calificaron en los niveles proficiente o avanzado (cumplieron o excedieron los estándares estatales) en ciencias.

Alumnos que calificaron en los niveles proficiente y avanzado							Datos de tres años		
Materia	Escuela Allen			Distrito Escolar de San Bruno Park			California		
	12-13	13-14	14-15	12-13	13-14	14-15	12-13	13-14	14-15
Ciencias	56%	50%	48%	57%	62%	61%	59%	60%	56%

Resultados de las pruebas de estándares de California por grupo de alumnos: ciencias (5.º, 8.º y 10.º grado)

Alumnos que calificaron en los niveles proficiente y avanzado		Año escolar 2014-2015
Grupo	Ciencias	
Todos los alumnos en el distrito	61%	
Todos los alumnos en la escuela	48%	
Hombres	50%	
Mujeres	45%	
Negro o afroestadounidense	❖	
Indio americano o nativo de Alaska	❖	
Asiático	❖	
Filipino	❖	
Hispano o latino	48%	
Nativo de Hawái o de las islas del Pacífico	❖	
Blanco	❖	
Dos o más razas	❖	
Con desventaja socioeconómica	43%	
Estudiantes de inglés	47%	
Alumnos con discapacidades	❖	
Alumnos que reciben servicios de educación para inmigrantes	❖	
Jóvenes en régimen de acogida familiar	❖	

Resultados de la evaluación del rendimiento y progreso de estudiantes de California para todos los alumnos (del 3.º al 8.º y 11.º grados)

La tabla de abajo muestra el porcentaje de alumnos que cumplen o exceden los estándares estatales en lengua y literatura inglesas/alfabetización y matemáticas.

Porcentaje de alumnos que cumplen o exceden los estándares estatales			Año escolar 2014-2015
Materia	Escuela Allen	Distrito Escolar de San Bruno Park	California
Lengua y literatura inglesas/alfabetización	36%	43%	44%
Matemáticas	25%	38%	33%

❖ Las calificaciones no se muestran cuando el número de alumnos evaluados es 10 o menor, ya sea porque el número de alumnos evaluados en esta categoría es demasiado pequeño para una precisión estadística o para proteger la privacidad de los alumnos.

❖ La información no está disponible en este momento.

Evaluación de California para el rendimiento y progreso de los alumnos/evaluación estandarizada y resultados del informe

A principios del año escolar 2013-2014, el Programa de Examinación y Reporte Normalizados (Standardized Testing and Reporting, STAR) se eliminó y se reemplazó por una nueva evaluación llamada Evaluación del Rendimiento y Progreso de Estudiantes de California (California Assessment of Student Performance and Progress, CAASPP).

Para el año escolar 2015, la CAASPP incluyó una combinación de evaluaciones en línea y en papel. El componente en línea contenía las pruebas Smarter Balanced en lengua y literatura inglesas/alfabetización y matemáticas. Las evaluaciones de ciencias en papel de la CAASPP incluyeron la Prueba de estándares de California (California Standards Test, CST), la Evaluación modificada de California (California Modified Assessment, CMA) y la Evaluación alternativa de rendimiento de California (California Alternate Performance Assessment, CAPA). También existían las Pruebas optativas basadas en los estándares en español para lengua y literatura/lectura.

La CST es una prueba de opción múltiple de ciencias para diferentes niveles de grado. La CMA es una evaluación modificada para estudiantes con discapacidades que siguen un Plan de educación individualizada (Individualized Education Plan, IEP). La CAPA es una evaluación alternativa para alumnos con discapacidades cognitivas importantes que no pueden hacer la CST con adaptaciones o modificaciones, o la CMA con adaptaciones.

Para obtener más información sobre las evaluaciones CAASPP, visite la página www.cde.ca.gov/ta/tg/ca.

CAASPP por grupo de alumnos: lengua y literatura inglesas, y matemáticas

Las tablas de las siguientes páginas muestran la información sobre los logros estudiantiles en cada nivel de desempeño en lengua y literatura inglesas, y matemáticas para la escuela por grupo de alumnos del 3.º al 5.º grados.

Los niveles de rendimiento incluyen:

- Nivel 1 = no se cumplió el estándar
- Nivel 2 = apenas se cumplió el estándar
- Nivel 3 = se cumplió el estándar
- Nivel 4 = se excedió el estándar

Nota: el número de alumnos examinados incluye a los alumnos que no recibieron una calificación. Sin embargo, el número de alumnos examinados no es el número que se usó para calcular los porcentajes del nivel de rendimiento. Los porcentajes del nivel de rendimiento se calculan usando alumnos con calificaciones.

Resultados de la CAASPP por grupo de alumnos: lengua y literatura inglesas, y matemáticas - 3.º grado

Rendimiento de los alumnos en cada nivel de desempeño				Año escolar 2014-2015				
Lengua y literatura inglesas: 3.º grado		Matrícula total	Número examinado	Porcentaje de alumnos examinados de la matrícula total	Niveles de desempeño			
Grupo					Nivel 1	Nivel 2	Nivel 3	Nivel 4
Todos los alumnos		63	59	93.7%	19%	37%	25%	19%
Hombres			32	50.8%	9%	47%	28%	16%
Mujeres			27	42.9%	30%	26%	22%	22%
Negro o afroestadounidense			0	0.0%	❖	❖	❖	❖
Indio americano o nativo de Alaska			0	0.0%	❖	❖	❖	❖
Asiático			4	6.3%	❖	❖	❖	❖
Filipino			5	7.9%	❖	❖	❖	❖
Hispano o latino			31	49.2%	19%	45%	26%	10%
Nativo de Hawái o de las islas del Pacífico			3	4.8%	❖	❖	❖	❖
Blanco			11	17.5%	9%	36%	18%	36%
Dos o más razas			3	4.8%	❖	❖	❖	❖
Con desventaja socioeconómica			39	61.9%	18%	46%	26%	10%
Estudiantes de inglés			30	47.6%	17%	53%	20%	10%
Alumnos con discapacidades			6	9.5%	❖	❖	❖	❖
Alumnos que reciben servicios de educación para inmigrantes			0	0.0%	❖	❖	❖	❖
Jóvenes en régimen de acogida familiar			❖	❖	❖	❖	❖	❖
Matemáticas: 3.º grado		Matrícula total	Número examinado	Porcentaje de alumnos examinados de la matrícula total	Niveles de desempeño			
Grupo					Nivel 1	Nivel 2	Nivel 3	Nivel 4
Todos los alumnos		63	59	93.7%	8%	37%	32%	22%
Hombres			32	50.8%	6%	41%	31%	22%
Mujeres			27	42.9%	11%	33%	33%	22%
Negro o afroestadounidense			0	0.0%	❖	❖	❖	❖
Indio americano o nativo de Alaska			0	0.0%	❖	❖	❖	❖
Asiático			4	6.3%	❖	❖	❖	❖
Filipino			5	7.9%	❖	❖	❖	❖
Hispano o latino			31	49.2%	10%	35%	39%	16%
Nativo de Hawái o de las islas del Pacífico			3	4.8%	❖	❖	❖	❖
Blanco			11	17.5%	0%	55%	27%	18%
Dos o más razas			3	4.8%	❖	❖	❖	❖
Con desventaja socioeconómica			39	61.9%	8%	41%	36%	15%
Estudiantes de inglés			30	47.6%	3%	47%	27%	23%
Alumnos con discapacidades			6	9.5%	❖	❖	❖	❖
Alumnos que reciben servicios de educación para inmigrantes			0	0.0%	❖	❖	❖	❖
Jóvenes en régimen de acogida familiar			❖	❖	❖	❖	❖	❖

Nivel 1 = no se cumplió el estándar Nivel 2 = apenas se cumplió el estándar Nivel 3 = se cumplió el estándar Nivel 4 = se excedió el estándar

❖ Las calificaciones no se muestran cuando el número de alumnos evaluados es 10 o menor, ya sea porque el número de alumnos evaluados en esta categoría es demasiado pequeño para una precisión estadística o para proteger la privacidad de los alumnos.

❖ La información no está disponible en este momento.

Resultados de la CAASPP por grupo de alumnos: lengua y literatura inglesas, y matemáticas - 4.º grado

Rendimiento de los alumnos en cada nivel de desempeño				Año escolar 2014-2015			
Lengua y literatura inglesas: 4.º grado				Niveles de desempeño			
Grupo	Matrícula total	Número examinado	Porcentaje de alumnos examinados de la matrícula total	Nivel 1	Nivel 2	Nivel 3	Nivel 4
Todos los alumnos	38	37	97.4%	43%	24%	16%	16%
Hombres		18	47.4%	50%	17%	11%	22%
Mujeres		19	50.0%	37%	32%	21%	11%
Negro o afroestadounidense		1	2.6%	❖	❖	❖	❖
Indio americano o nativo de Alaska		0	0.0%	❖	❖	❖	❖
Asiático		1	2.6%	❖	❖	❖	❖
Filipino		1	2.6%	❖	❖	❖	❖
Hispano o latino		23	60.5%	48%	26%	13%	13%
Nativo de Hawái o de las islas del Pacífico		5	13.2%	❖	❖	❖	❖
Blanco		4	10.5%	❖	❖	❖	❖
Dos o más razas		2	5.3%	❖	❖	❖	❖
Con desventaja socioeconómica		25	65.8%	52%	32%	12%	4%
Estudiantes de inglés		24	63.2%	46%	25%	17%	13%
Alumnos con discapacidades		6	15.8%	❖	❖	❖	❖
Alumnos que reciben servicios de educación para inmigrantes		0	0.0%	❖	❖	❖	❖
Jóvenes en régimen de acogida familiar		❖	❖	❖	❖	❖	❖
Matemáticas: 4.º grado				Niveles de desempeño			
Grupo	Matrícula total	Número examinado	Porcentaje de alumnos examinados de la matrícula total	Nivel 1	Nivel 2	Nivel 3	Nivel 4
Todos los alumnos	38	37	97.4%	70%	8%	0%	0%
Hombres		18	47.4%	67%	11%	0%	0%
Mujeres		19	50.0%	74%	5%	0%	0%
Negro o afroestadounidense		1	2.6%	❖	❖	❖	❖
Indio americano o nativo de Alaska		0	0.0%	❖	❖	❖	❖
Asiático		1	2.6%	❖	❖	❖	❖
Filipino		1	2.6%	❖	❖	❖	❖
Hispano o latino		23	60.5%	78%	9%	0%	0%
Nativo de Hawái o de las islas del Pacífico		5	13.2%	❖	❖	❖	❖
Blanco		4	10.5%	❖	❖	❖	❖
Dos o más razas		2	5.3%	❖	❖	❖	❖
Con desventaja socioeconómica		25	65.8%	72%	8%	0%	0%
Estudiantes de inglés		24	63.2%	67%	8%	0%	0%
Alumnos con discapacidades		6	15.8%	❖	❖	❖	❖
Alumnos que reciben servicios de educación para inmigrantes		0	0.0%	❖	❖	❖	❖
Jóvenes en régimen de acogida familiar		❖	❖	❖	❖	❖	❖

Nivel 1 = no se cumplió el estándar Nivel 2 = apenas se cumplió el estándar Nivel 3 = se cumplió el estándar Nivel 4 = se excedió el estándar

❖ Las calificaciones no se muestran cuando el número de alumnos evaluados es 10 o menor, ya sea porque el número de alumnos evaluados en esta categoría es demasiado pequeño para una precisión estadística o para proteger la privacidad de los alumnos.

❖ La información no está disponible en este momento.

Resultados de la CAASPP por grupo de alumnos: lengua y literatura inglesas, y matemáticas - 5.º grado

Rendimiento de los alumnos en cada nivel de desempeño				Año escolar 2014-2015				
Lengua y literatura inglesas: 5.º grado		Matrícula total	Número examinado	Porcentaje de alumnos examinados de la matrícula total	Niveles de desempeño			
Grupo					Nivel 1	Nivel 2	Nivel 3	Nivel 4
Todos los alumnos		52	51	98.1%	41%	29%	20%	10%
Hombres			26	50.0%	42%	27%	19%	12%
Mujeres			25	48.1%	40%	32%	20%	8%
Negro o afroestadounidense			0	0.0%	❖	❖	❖	❖
Indio americano o nativo de Alaska			0	0.0%	❖	❖	❖	❖
Asiático			1	1.9%	❖	❖	❖	❖
Filipino			5	9.6%	❖	❖	❖	❖
Hispano o latino			34	65.4%	41%	29%	21%	9%
Nativo de Hawái o de las islas del Pacífico			3	5.8%	❖	❖	❖	❖
Blanco			5	9.6%	❖	❖	❖	❖
Dos o más razas			2	3.8%	❖	❖	❖	❖
Con desventaja socioeconómica			33	63.5%	39%	33%	15%	12%
Estudiantes de inglés			39	75.0%	41%	28%	18%	13%
Alumnos con discapacidades			8	15.4%	❖	❖	❖	❖
Alumnos que reciben servicios de educación para inmigrantes			0	0.0%	❖	❖	❖	❖
Jóvenes en régimen de acogida familiar			❖	❖	❖	❖	❖	❖
Matemáticas: 5.º grado		Matrícula total	Número examinado	Porcentaje de alumnos examinados de la matrícula total	Niveles de desempeño			
Grupo					Nivel 1	Nivel 2	Nivel 3	Nivel 4
Todos los alumnos		52	50	96.2%	58%	18%	6%	2%
Hombres			25	48.1%	52%	20%	8%	4%
Mujeres			25	48.1%	64%	16%	4%	0%
Negro o afroestadounidense			0	0.0%	❖	❖	❖	❖
Indio americano o nativo de Alaska			0	0.0%	❖	❖	❖	❖
Asiático			1	1.9%	❖	❖	❖	❖
Filipino			5	9.6%	❖	❖	❖	❖
Hispano o latino			34	65.4%	56%	18%	9%	3%
Nativo de Hawái o de las islas del Pacífico			3	5.8%	❖	❖	❖	❖
Blanco			4	7.7%	❖	❖	❖	❖
Dos o más razas			2	3.8%	❖	❖	❖	❖
Con desventaja socioeconómica			33	63.5%	61%	15%	6%	3%
Estudiantes de inglés			38	73.1%	61%	13%	8%	3%
Alumnos con discapacidades			8	15.4%	❖	❖	❖	❖
Alumnos que reciben servicios de educación para inmigrantes			0	0.0%	❖	❖	❖	❖
Jóvenes en régimen de acogida familiar			❖	❖	❖	❖	❖	❖

Nivel 1 = no se cumplió el estándar Nivel 2 = apenas se cumplió el estándar Nivel 3 = se cumplió el estándar Nivel 4 = se excedió el estándar

❖ Las calificaciones no se muestran cuando el número de alumnos evaluados es 10 o menor, ya sea porque el número de alumnos evaluados en esta categoría es demasiado pequeño para una precisión estadística o para proteger la privacidad de los alumnos.

❖ La información no está disponible en este momento.

Libros de texto y materiales educativos

El proceso de selección de los materiales educativos del Distrito Escolar de San Bruno Park (San Bruno Park School District, SBPSD), cuando hay suficiente financiamiento, involucra a los maestros y a los miembros de la comunidad. Existe un comité consultivo de maestros, conocido como Consejo del Plan de Estudios, con representantes de cada escuela. El Consejo del Plan de Estudios limita el campo de los materiales adoptados por el estado cuando existe dicha lista. Después se solicita a los maestros del distrito que realicen una "comparación piloto", en la cual tienen que usar a los dos finalistas en un contexto de enseñanza real. Posteriormente, presentan una recomendación al Consejo del Plan de Estudios. La administración entonces somete la recomendación a un periodo de revisión pública y de "debate" por parte de la junta escolar. Puesto que la junta escolar únicamente se reúne una vez al mes, el periodo de revisión pública consta de 30 días. Siempre que no haya excepciones, la recomendación se vuelve a presentar en la reunión siguiente.

La audiencia pública más reciente que adoptó una resolución sobre la suficiencia de los materiales educativos se llevó a cabo el 14 de octubre de 2015. Los libros de texto adoptados más recientemente provienen de la lista aprobada por el estado.

El contenido de los libros de texto se ajusta a los marcos del plan de estudios adoptado por la Junta Estatal de Educación. El distrito se encuentra en el año final de un plan de transición de cuatro años para adaptar los libros de texto a los estándares estatales de conocimientos fundamentales comunes.

Lista de libros de texto y materiales educativos		Año escolar 2015-2016
Materia	Libros de Texto	Adoptados
Lengua y literatura inglesas	Open Court Reading, McGraw-Hill	2003
Lengua y literatura inglesas	Language Central, Pearson (K-5 at Belle Air)	2011
Estudiantes de inglés	Language Central, Pearson (K-5 at Belle Air)	2010
Matemáticas	Houghton Mifflin	2006
Ciencias	California Science, Pearson Scott Foresman	2007
Historia/ciencias sociales	California Vistas, Macmillan/McGraw-Hill	2006

Disponibilidad de los libros de texto y materiales educativos

La siguiente es una lista del porcentaje de alumnos que no cuentan con sus propios libros de texto y material educativo asignado.

Porcentaje de alumnos que no cuentan con materiales por materia		Año escolar 2015-2016
Escuela Allen	Porcentaje de faltantes	
Lectura/lengua y literatura	0%	
Matemáticas	0%	
Ciencias	0%	
Historia/ciencias sociales	0%	
Bellas artes y artes escénicas	0%	
Lengua extranjera	◇	
Salud	0%	

Acceso público a Internet

El acceso a Internet está disponible en las bibliotecas públicas y otros lugares accesibles al público (por ejemplo, la Biblioteca Estatal de California). El acceso a Internet en las bibliotecas y los lugares públicos generalmente se proporciona en orden de llegada. Otras restricciones incluyen las horas de uso, el tiempo en que una computadora puede usarse (dependiendo de la disponibilidad), los tipos de programas disponibles en cada computadora y la capacidad para imprimir documentos.

◇ No se aplica.

Calidad de los libros de texto

La siguiente tabla presenta los criterios requeridos para escoger los libros de texto y los materiales educativos.

Calidad de los libros de texto	
Año escolar 2015-2016	
Criterios	Sí/No
¿Los libros de texto han sido adoptados de la lista más reciente aprobada por el estado o por la junta rectora local?	Sí
¿Los libros de texto son consistentes con el contenido y con los ciclos de los planes de estudio adoptados por el Consejo de Educación del Estado?	Sí
¿Todos los alumnos, incluidos los estudiantes de inglés, tienen acceso a sus propios libros de texto y materiales de enseñanza para utilizarlos en clase o llevarlos a casa?	Sí

Actualidad de los datos de los libros de texto

Esta tabla muestra la fecha en la que se recolectó y verificó la información de los libros de texto y de los materiales educativos.

Actualidad de los libros de texto	
Año escolar 2015-2016	
Fecha de recolección de datos	
	10/2015

Tarea

Las tareas son una parte fundamental del proceso de aprendizaje y ayudan a desarrollar habilidades básicas académicas y de estudio, así como a fomentar la responsabilidad y la autodisciplina en los alumnos. Cada maestro sigue las pautas que aparecen en la política de tareas del distrito. Animamos a los padres a brindar un ambiente de apoyo para actividades de las tareas y a hacerse responsables de revisar las tareas con sus hijos. El programa para después de clases brinda educación adicional a los alumnos inscritos desde 1.º hasta 5.º grado.



Instalaciones escolares

La Escuela Primaria Allen comenzó como la Escuela New Edgemont en 1941. Nuestro edificio original tenía nueve salones de clases y luego se añadieron seis en 1943. Se agregaron una cafetería, jardín de niños y una oficina escolar en 1956, y la escuela cambió de nombre en honor de Decima Allen, bibliotecaria de San Bruno y miembro de la junta escolar con 25 años de antigüedad.

Gracias a un bono de \$30 millones y a los fondos de modernización estatales, todas las escuelas del distrito se sometieron a una modernización mayor en 2004. La Escuela Allen disfruta de salones de clases actualizados, un centro de medios y biblioteca renovado, techos nuevos, piso nuevo en la cafetería, instalaciones accesibles para discapacitados, asfalto restaurado y pintura exterior.

Tenemos un conserje diurno y uno vespertino de medio tiempo que mantienen limpias nuestras instalaciones. El Departamento de Mantenimiento del distrito da mantenimiento a la jardinería cada semana, y también hace reparaciones y retira el grafiti según se necesite. Se completó la instalación de un panel solar al inicio del año escolar 2011–2012.

Biblioteca: nuestra espaciosa y acogedora biblioteca alberga aproximadamente 8,000 volúmenes e incluye todos los ganadores de la Medalla Newbery y del Premio Caldecott. Los alumnos visitan la biblioteca con regularidad para seleccionar libros, hacer investigaciones y aprender habilidades bibliotecarias. Un auxiliar del centro de medios y biblioteca ayuda a los alumnos a registrar los libros para préstamo y devolución y mantiene la colección.

Computadoras: todos los salones de clases tienen acceso a Internet. Un laboratorio de computación con varios carritos móviles hacen posible que los maestros tengan a todos sus alumnos usando computadoras al mismo tiempo. Cinco salones de clases tienen pizarrones blancos interactivos. Todos los maestros tienen acceso al correo electrónico e Internet y pueden usar las computadoras para registrar las listas de asistencia, las calificaciones y el conteo después del almuerzo, y escribir correos electrónicos a los padres y colegas.

Elementos de la instalación escolar inspeccionados

Las tablas muestran los resultados de la inspección escolar más reciente usando la Herramienta de inspección de las instalaciones (Facility Inspection Tool, FIT) o un formulario escolar equivalente. La siguiente es una lista de los elementos inspeccionados.

- **Sistemas:** sistemas y tuberías de gas, alcantarillado, sistemas mecánicos (calefacción, ventilación y aire acondicionado)
- **Interior:** superficies interiores (suelos, techos, paredes y marcos de ventanas)
- **Limpieza:** control de plagas y plagas, limpieza general (instalaciones escolares, edificios, salones y áreas comunes)
- **Eléctrico:** sistemas eléctricos (interior y exterior)
- **Sanitarios y bebederos:** sanitarios, lavabos y bebederos (interior y exterior)
- **Seguridad:** equipo contra incendios, sistemas de emergencia, materiales peligrosos (interior y exterior)
- **Estructura:** condición de las estructuras, techos
- **Externo:** ventanas, puertas, rejas, bardas, terrenos y patios de juego

Buen estado de la instalación escolar

Esta inspección determina el buen estado de la instalación escolar; usa las calificaciones: en buenas condiciones, condiciones regulares o malas condiciones. El resumen general de las condiciones de la instalación se califica en: ejemplar, bueno, regular o malo.

Buen estado de la instalación escolar		Año escolar 2015-2016	
Elementos inspeccionados	Condiciones de la instalación	Elementos inspeccionados	Condiciones de la instalación
Sistemas	Malo	Sanitarios y bebederos	Malo
Interior	Bueno	Seguridad	Bueno
Limpieza	Bueno	Estructura	Malo
Eléctrico	Bueno	Externo	Bueno
Resumen general de las condiciones de la instalación			Aceptable
Fecha de inspección más reciente del plantel escolar			11/5/2015
Fecha en que se completó por última vez el formulario de inspección			11/5/2015

Deficiencias y reparaciones

La tabla muestra las reparaciones requeridas para todas las deficiencias que se encontraron durante la inspección del sitio. Se enumeran todas las deficiencias, sin importar el estado de reparación de cada elemento.

Deficiencias y reparaciones		Año escolar 2015-2016
Elementos inspeccionados	Deficiencias, Acción Tomada o Planeada y Fecha de Acción	
Sistemas	Inspección de las instalaciones del edificio principal para control de inundaciones. Se contrató a un ingeniero; se reparó el 1 de enero de 2016.	
Sanitarios y bebederos	Baños oeste: tapados. Se retiró la obstrucción el 6 de noviembre de 2015.	
Estructura	Pintura y reparaciones exteriores. Las reparaciones están planeadas para el verano de 2016.	

Tipos de servicios financiados

La Escuela Allen recibe financiamiento federal de Título I, así como financiamiento complementario de la Fórmula de Financiamiento de Control Local (Local Control Funding Formula, LCFF). Destinamos este dinero a pagar academias después de la escuela para alumnos con dificultades y en riesgo, proporcionar servicios de traducción según sea necesario para mantener a los padres de familia informados sobre el progreso de sus hijos, pagar a los auxiliares educativos y brindar servicios de asesoría. También se compra tecnología educativa y materiales de intervención mediante los fondos federales del Título I.

Los fondos estatales se usan para pagar a nuestro auxiliar de biblioteca y centro de medios y comprar libros nuevos para nuestra biblioteca, ofrecer auxiliares, ofrecer talleres de educación del carácter, ayudar a los alumnos a desarrollar buenos hábitos de trabajo y a adquirir habilidades de organización al ofrecer agendas estudiantiles a todos los alumnos de los grados superiores y carpetas de comunicación a todos los alumnos.

“Al trabajar juntos, los padres de familia y la escuela alientan a nuestros hijos a ser lo mejor que pueden, como alumnos y como personas.”

Calificaciones de los docentes

Esta tabla muestra la información sobre las acreditaciones y calificaciones de los docentes. Los docentes que no están totalmente acreditados son maestros que están en prácticas del distrito y la universidad, preprácticas, que cuentan con permisos de emergencia u otros y dispensas. Para obtener más información sobre las acreditaciones de los docentes, visite www.ctc.ca.gov.

Información sobre las acreditaciones de los docentes	Datos de tres años			
	Distrito Escolar de San Bruno Park	Escuela Allen		
Maestros	15-16	13-14	14-15	15-16
Maestros con acreditación completa	103	14	12	13
Maestros sin acreditación completa	2	0	0	0
Enseñanza fuera del área de competencia de la materia (con acreditación completa)	4	0	0	0

Asignaciones incorrectas de maestros y puestos vacantes

Esta tabla muestra el número de maestros con asignación incorrecta (puestos que ocupan maestros que no cuentan con la autorización legal para enseñar el nivel de grado, la materia, el grupo de alumnos, etc.) y el número de puestos vacantes (no ocupado por un sólo maestro designado para enseñar todo el curso al inicio del año o semestre escolar). Observe que el número total de asignaciones incorrectas incluye a los maestros de los estudiantes de inglés.

Asignaciones incorrectas de maestros y puestos vacantes	Datos de tres años		
	Escuela Allen		
Maestros	13-14	14-15	15-16
Asignaciones incorrectas de maestros de estudiantes de inglés	0	0	0
Total de asignaciones incorrectas de maestros	0	0	0
Puestos vacantes	0	0	0

Clases académicas básicas enseñadas por maestros altamente calificados

La Ley Que Ningún Niño se quede Atrás (No Child Left Behind, NCLB) amplió la Ley de Educación Primaria y Secundaria (Elementary and Secondary Education Act, ESEA) para obligar a que maestros "altamente calificados" enseñen las materias académicas básicas. Estos maestros deben contar por lo menos con un título de licenciatura, la acreditación de enseñanza adecuada para California y competencia demostrada para cada materia académica básica que enseña. La tabla muestra los datos de los maestros altamente calificados del año escolar 2014-2015.

Las escuelas con elevados índices de pobreza se definen como aquellas en donde aproximadamente el 40 por ciento o más de sus alumnos participan en el programa de comidas gratuitas o precio reducido. Las escuelas con bajos índices de pobreza se definen como aquellas en donde aproximadamente el 39 por ciento o menos de sus alumnos participan en el programa de comidas gratuitas o precio reducido. Para obtener más información sobre las calificaciones de los maestros relacionadas con la NCLB, visite www.cde.ca.gov/nclb/sr/tq.

Maestros en conformidad con la ley Que Ningún Niño se Quede Atrás	Año escolar 2014-2015	
	Porcentaje de clases sobre materias académicas básicas	
	Enseñadas por maestros altamente calificados	No enseñadas por maestros altamente calificados
Escuela Allen	100.00%	0.00%
Todas las escuelas en el distrito	100.00%	0.00%
Escuelas con elevados índices de pobreza en el distrito	100.00%	0.00%
Escuelas con bajos índices de pobreza en el distrito	100.00%	0.00%

✧ No se aplica.



"Al trabajar juntos, los padres de familia y la escuela alientan a nuestros hijos a ser lo mejor que pueden, como alumnos y como personas."

Asesores académicos y personal de apoyo escolar

Esta tabla muestra información sobre los asesores académicos y el personal de apoyo escolar y su equivalente de tiempo completo (full-time equivalent, FTE).

Datos sobre asesores académicos y personal de apoyo escolar

Año escolar 2014-2015

Asesores académicos

FTE de los asesores académicos	0.00
Número promedio de alumnos por asesor académico	✧
Personal de apoyo	FTE
Asesores sociales, de comportamiento o de desarrollo profesional	0.90
Maestro de biblioteca y medios audiovisuales (bibliotecario)	0.00
Personal de servicio de biblioteca y medios audiovisuales (paraprofesional)	0.36
Psicólogo	0.33
Trabajador social	0.00
Enfermera	0.00
Especialista del habla, lenguaje y audición	0.60
Especialista de recursos (no docente)	1.00

Datos financieros escolares

La siguiente tabla muestra el sueldo promedio de un maestro y un desglose de los gastos escolares por alumno de fuentes restringidas y no restringidas.

Datos financieros escolares	
Año fiscal 2013-2014	
Gastos totales por alumno	\$5,007
Gastos por alumno de fuentes restringidas	\$1,083
Gastos por alumno de fuentes no restringidas	\$3,924
Sueldo anual promedio de un maestro	\$64,150

Datos financieros

Los datos financieros que se muestran en este SARC se refieren al año fiscal 2013-2014. La información fiscal más actualizada proporcionada por el estado siempre es dos años anterior al año escolar presente, y un año anterior a la mayoría de los datos incluidos en este informe. Para conocer más detalles sobre los gastos escolares en todos los distritos de California, consulte la página de Gastos actuales en educación y gastos por alumno, del Departamento de Educación de California (California Department of Education, CDE), en www.cde.ca.gov/ds/fd/ec. Para obtener información sobre los sueldos de los maestros en todos los distritos de California, consulte la página Salarios y prestaciones acreditados, del CDE, en www.cde.ca.gov/ds/fd/cs. Para buscar gastos y sueldos para un distrito escolar específico, consulte la página Ed-Data, en www.ed-data.org.

Datos financieros sobre el distrito

Esta tabla muestra información sobre los sueldos de los docentes y del personal administrativo del distrito y compara las cifras con los promedios estatales de los distritos de tipo y tamaño similares. Nota: los datos sobre salarios del distrito no incluyen las prestaciones.

Datos sobre sueldos del distrito	Año fiscal 2013-2014	
	Distrito Escolar de San Bruno Park	Distrito de tamaño similar
Sueldo de un maestro principiante	\$38,700	\$42,723
Sueldo medio de un maestro	\$67,513	\$65,936
Sueldo más alto de un maestro	\$74,381	\$84,545
Sueldo promedio de un director de escuela primaria	\$98,817	\$106,864
Sueldo promedio de un director de escuela secundaria	\$102,548	\$110,494
Sueldo del superintendente	\$129,135	\$159,133
Sueldos de los maestros: porcentaje del presupuesto	32%	40%
Sueldos de administrativos: porcentaje del presupuesto	5%	6%

Comparación de datos financieros

Esta tabla muestra los gastos escolares por alumno de fuentes no restringidas y el sueldo promedio de un maestro, y lo compara con los datos distritales y estatales.

Comparación de datos financieros	Año fiscal 2013-2014	
	Gastos por alumno de fuentes no restringidas	Sueldo anual promedio de un maestro
Escuela Allen	\$3,924	\$64,150
Distrito Escolar de San Bruno Park	\$6,063	\$65,179
California	\$5,348	\$69,086
Escuela y distrito: diferencia porcentual	-35.3%	-1.6%
Escuela y California: diferencia porcentual	-26.6%	-7.1%

Gastos por alumno

Los gastos adicionales o restringidos provienen de dinero cuyo uso está controlado por la ley o por el donador. El dinero que el distrito o la junta gobernante ha designado para fines específicos no se considera restringido. Los gastos básicos o no restringidos son de dinero cuyo uso, excepto para lineamientos generales, no está controlado por la ley o por el donador.

School Accountability Report Card

PUBLICADO POR:

SIA School
Innovations
& Achievement
www.sia-us.com | 800.487.9234

El Departamento de Educación de California (California Department of Education, CDE), la escuela y las oficinas distritales proporcionaron los datos para el SARC de este año. Para más información sobre las escuelas y los distritos de California y las comparaciones de la escuela con el distrito, el condado y el estado, consulte la página DataQuest at <http://data1.cde.ca.gov/dataquest>. DataQuest es un recurso en línea que proporciona informes sobre responsabilidad, datos de pruebas, matrícula, graduados, deserciones, inscripciones a cursos, personal y datos sobre los estudiantes de inglés. De acuerdo con la Sección 35256 del Código de Educación, cada distrito escolar debe hacer copias en papel de su informe anual actualizado, disponible, previa solicitud, a más tardar el 1 de febrero de cada año.

Toda la información es precisa hasta diciembre de 2015.

Requisitos del Plan de responsabilidad de control local (Local Control Accountability Plan, LCAP) adaptados en su SARC
Las siguientes tablas resumen las áreas de prioridad en el estado incluidas en el Informe de responsabilidad escolar.

Condiciones de aprendizaje

La tabla siguiente describe la información en el SARC que es relevante para la Prioridad estatal básica (Prioridad 1).

Requisitos del Plan de responsabilidad de control local	Correspondencia entre las Áreas de prioridad del estado y el SARC
Condiciones de aprendizaje	
Prioridad estatal: básica	
Grado al cual los maestros están correctamente asignados y completamente acreditados para la materia y los alumnos a quienes enseñan. Código de educación (Education Code, EC) § 52060 (d)(1)	
Los alumnos tienen acceso a materiales educativos conforme a los estándares. EC § 52060 (d)(1)	
Las instalaciones escolares se mantienen en buenas condiciones. EC § 52060 (d)(1)	

Resultados de los alumnos

La siguiente tabla describe la información del SARC que es relevante para la Prioridad estatal sobre los logros estudiantiles (Prioridad 4) y para la Prioridad estatal sobre otros resultados de los alumnos (Prioridad 8).

Requisitos del Plan de responsabilidad de control local	Correspondencia entre las Áreas de prioridad del estado y el SARC
Resultados de los alumnos	
Prioridad estatal: logros estudiantiles	
Evaluaciones estatales (por ejemplo, la Evaluación del desempeño y el progreso del alumno de California). EC § 52060 (d)(4)(A)	
El índice de desempeño académico EC § 52060 (d)(4)(B)	
El porcentaje de alumnos que ha terminado los cursos con éxito, que satisface los requisitos de admisión de la Universidad de California y de la Universidad del Estado de California, o a las secuencias o los programas de estudio de carreras técnicas. EC § 52060 (d)(4)(C)	
Prioridad estatal: otros resultados de los alumnos	
Los resultados del alumnos en materias como inglés, matemáticas, ciencias sociales, ciencias, artes visuales y escénicas, salud, educación física, educación de carreras técnicas y otros estudios indicados por la junta rectora. ¹ EC § 52060 (d)(8)	

Participación

La siguiente tabla describe la información en el SARC que es relevante para la Prioridad estatal sobre la participación de los padres (Prioridad 3), la Prioridad estatal sobre la participación de los alumnos (Prioridad 5) y la Prioridad estatal del entorno escolar (Prioridad 6).

Requisitos del Plan de responsabilidad de control local	Correspondencia entre las Áreas de prioridad del estado y el SARC
Participación	
Prioridad estatal: participación de los padres	
Los esfuerzos que el distrito escolar hace para buscar la participación de los padres en la toma de decisiones para el distrito escolar y cada plantel escolar. EC § 52060 (d)(3)	
Prioridad estatal: participación del alumno	
Índices de deserción en preparatoria. EC § 52060 (d)(5)(D)	
Índices de graduación de preparatoria. EC § 52060 (d)(5)(E)	
Prioridad estatal: entorno escolar	
Índices de suspensión de alumnos. EC § 52060 (d)(6)(A)	
Índices de expulsión de alumnos. EC § 52060 (d)(6)(B)	
Otras medidas locales, incluidas encuestas de alumnos, de padres y de maestros en cuanto a la seguridad y la conexión con la escuela. ² EC § 52060 (d)(6)(C)	

Nota: las Prioridades estatales 2 y 7 no se requieren en el SARC, tampoco ciertas partes de las Prioridades 4 y 5. Para obtener información detallada sobre el LCAP y preguntas frecuentes, visite la página www.cde.ca.gov/fg/aa/lc/lcfaq.asp.

¹ Inglés, matemáticas y educación física son las únicas materias incluidas en Otros resultados del alumno (Prioridad 8) que se reflejan en el SARC.

² El Plan de seguridad escolar es la única otra medida local del Entorno escolar (Prioridad 6) que se refleja en el SARC.