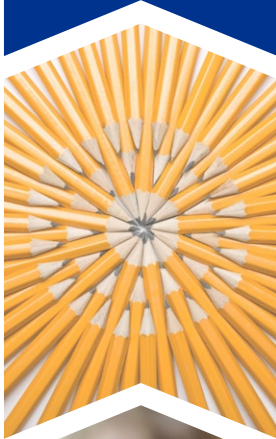
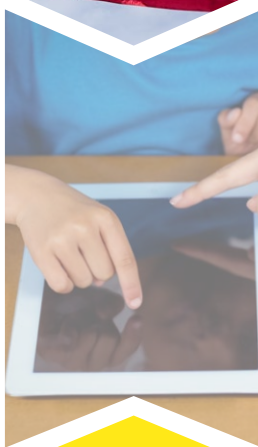


SARC

Informe
de responsabilidad
escolar 2015-2016

Publicado en 2016-2017



Escuela Primaria Decima M. Allen

Kathleen "Kit" Cosgriff
Directora
kcosgriff@sbpsd.k12.ca.us

875 West Angus Avenue
San Bruno, CA 94066

Grados: K-5
Teléfono: (650) 624-3140
<http://sbpsd.k12.ca.us/allen/index.htm>

Código CDS: 41-69013-6044648

San Bruno Park SD





Metas del Distrito Escolar de San Bruno Park

- atraer, desarrollar y retener personal altamente calificado
- implementar estrategias y metodologías de aprendizaje del siglo XXI
- ser solvente desde el punto de vista fiscal
- desarrollar, ampliar e implementar cursos y programas de calidad para permitir que todos los alumnos tengan éxito en el ámbito académico

Mensaje de la directora

La Escuela Primaria Decima M. Allen es la más antigua del Distrito Escolar de San Bruno Park y disfruta de una larga tradición de éxito educativo en nuestra comunidad. Muchos de los alumnos actuales son hijos y nietos de estudiantes egresados de la Escuela Allen. Estas raíces dan a nuestra escuela un sentido de familia especial. Nuestro enfoque centrado en los alumnos brinda un ambiente que apoya las necesidades sociales, emocionales e intelectuales de nuestros alumnos además de enfatizar los logros académicos. Nuestras metas escolares actuales son la participación de los padres y la alfabetización. En el año escolar 2015-2016, dos de nuestros maestros pusieron a prueba programas de lectura para nuestra adopción de Lengua y Literatura Inglesas (English Language Arts, ELA) y Desarrollo del Idioma Inglés (English Language Development, ELD). Este año nuestra meta escolar es la puesta en marcha por completo del programa adoptado llamado Wonders. El Reto Personal de la Directora es alentar a más padres para que participen activamente en nuestra escuela y honrar a quienes den 10 horas o más. Nuestro enlace con los padres trabaja con programas como el Instituto de Padres para una Educación de Calidad (Parent Institute for Quality Education, PIQUE) y el modelo del café de padres para que los padres participen más. Al trabajar juntos, los padres de familia y la escuela alientan a nuestros hijos a ser lo mejor que pueden, como alumnos y como personas.

Kit Cosgriff

Directora

Declaración de la misión de la escuela

Nuestra escuela es una entusiasta comunidad de aprendizaje donde alumnos, profesores y padres de familia trabajan juntos para alcanzar metas educativas, personales y sociales claramente enfocadas.

Nos dedicamos a preparar a nuestros alumnos para

- trabajar de manera productiva
- participar en nuestra democracia
- tomar decisiones inteligentes y autónomas
- vivir en nuestra sociedad de gran diversidad cultural

Para cumplir estas metas, creemos que debemos dar a nuestros alumnos un "plan de estudios para pensar" significativo, un plan de estudios que prepare a los alumnos para resolver problemas y sintetizar nuevo aprendizaje a partir del antiguo:

- vincule a los alumnos con lo que estén aprendiendo
- permita a los alumnos trabajar enfocados en metas significativas, en tareas reales
- exija que los alumnos realicen trabajo de calidad

Tipos de servicios financiados

La Escuela Allen recibe financiamiento federal de Título I, así como financiamiento complementario de la Fórmula de Financiamiento de Control Local (Local Control Funding Formula, LCFF). Destinamos este dinero a pagar academias después de la escuela para alumnos con dificultades y en riesgo, proporcionar servicios de traducción según sea necesario para mantener a los padres de familia informados sobre el progreso de sus hijos, pagar a los auxiliares de enseñanza y brindar servicios de asesoría. También se compra tecnología educativa y materiales de intervención mediante esas fuentes de financiamiento.

Los fondos estatales se usan para pagar a nuestro auxiliar de biblioteca y centro de medios y comprar libros nuevos para nuestra biblioteca, ofrecer auxiliares, ofrecer talleres de educación del carácter, ayudar a los alumnos a desarrollar buenos hábitos de trabajo y a adquirir habilidades de organización al ofrecer agendas estudiantiles a todos los alumnos de los grados superiores y carpetas de comunicación a todos los alumnos.

Informe de Responsabilidad Escolar

Según los requisitos estatales y federales, todas las escuelas públicas presentan el Informe de Responsabilidad Escolar (School Accountability Report Card, SARC) anualmente como una herramienta para que los padres y las partes interesadas estén informados sobre el progreso de la escuela, los resultados de las evaluaciones y el desempeño.



Escuelas orgullosas en una comunidad orgullosa

Declaración de la misión del distrito

El Distrito Escolar de San Bruno Park educa y faculta a todos los alumnos para que progresen a nivel académico, social y emocional con el fin de que sean miembros solidarios de la sociedad.

Declaración de las creencias del Distrito Escolar de San Bruno Park

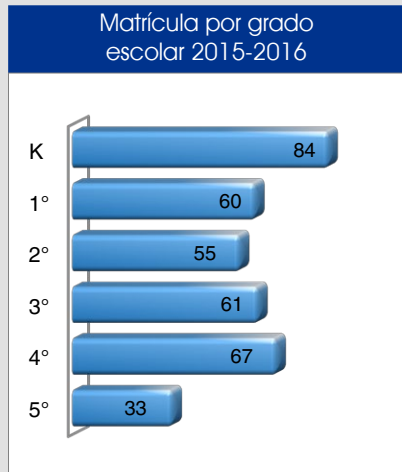
Creemos que:

- La educación pública desempeña un papel vital en nuestra sociedad.
- La honestidad y la franqueza a todos los niveles crean relaciones de confianza.
- Cada alumno tiene la capacidad y el deseo de aprender. Nuestra tarea es capturar y expandir ese deseo y animar a los alumnos a que hagan su mejor esfuerzo.
- En el ramo de la educación no existe una solución universal; necesitamos abordar de manera individual las necesidades de cada niño.
- Se debe incluir a la comunidad en la educación de sus niños.
- Debemos actuar según nuestras creencias y servir como modelos.
- Debemos brindar un entorno educativo seguro y protegido.



Matrícula por grado

La gráfica de barras muestra el número total de alumnos inscritos en cada grado para el año escolar 2015-2016.



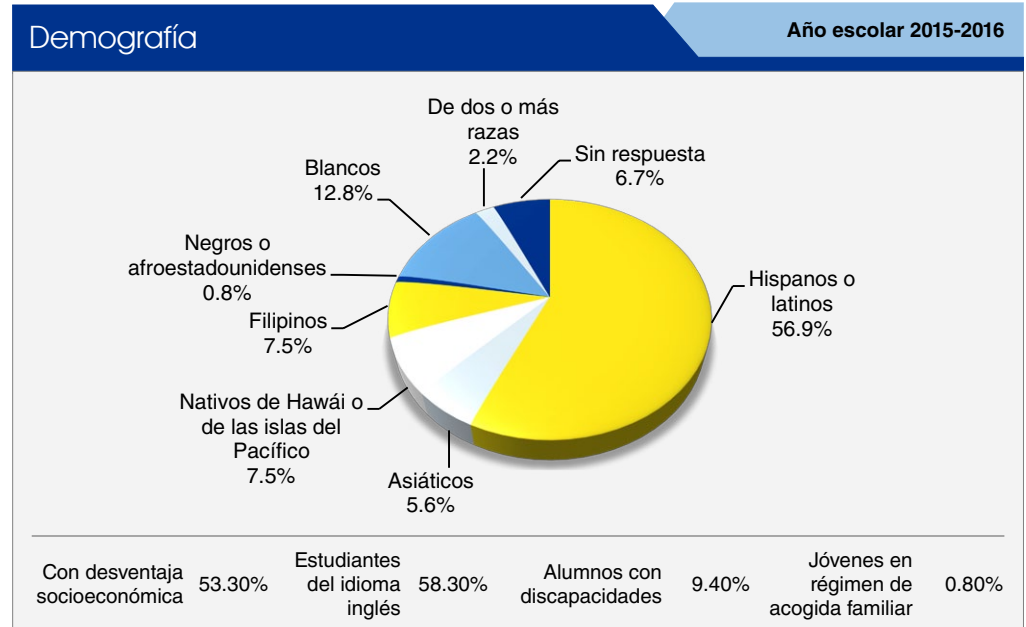
Desarrollo profesional

El distrito y el plantel escolar brindan tiempo y recursos para la colaboración, la planificación y el desarrollo profesional de todo el personal. Los maestros de la Escuela Allen reciben capacitación directamente relacionada con el plan de estudios y la enseñanza asistiendo a talleres y conferencias aprobados por el distrito y la administración. Los días de desarrollo del personal permiten a los miembros del personal desarrollar un plan de estudios e instrucción rigurosa, desafiante y sensible a las necesidades del alumno. Durante el año escolar 2016-2017, desarrollo profesional en el plantel centrado en ELD, tecnología e instrucción, manejo del comportamiento e intervención. Los maestros eligieron los temas por medio de una encuesta de intereses y necesidades de los maestros. Los talleres se programaron para días dedicados al desarrollo profesional. A los maestros se les apoya en el Taller de Escritura (Writers' Workshop) por medio de trabajo de asesoría y de nivel de grado.

Días de desarrollo profesional	
2014-15	3 días
2015-16	3 días
2016-17	3 días

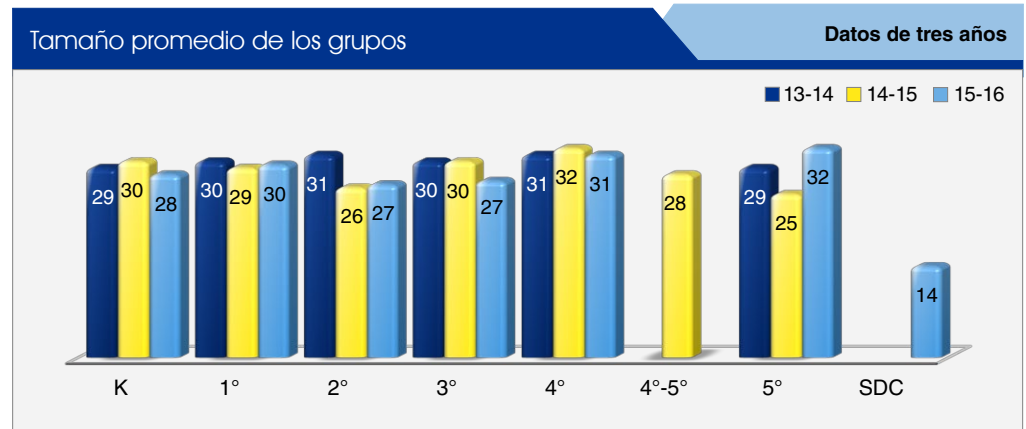
Matrícula por grupo de alumnos

La matrícula total en la escuela fue de 360 alumnos para el año escolar 2015-2016. La gráfica circular muestra el porcentaje de alumnos inscritos en cada grupo.



Distribución del tamaño de los grupos

La gráfica de barras muestra los datos de tres años para tamaños promedio de grupos, y la tabla muestra los datos de tres años para el número de salones de clase por tamaño. El número de clases indica cuántos salones de clase se clasifican en cada categoría de tamaño (un rango del total de alumnos por salón de clase). En el nivel de escuela secundaria, esta información se informa por área de materia en lugar de por grado escolar.



Número de salones de clase por tamaño Datos de tres años

Grado	2013-14			2014-15			2015-16		
	Número de alumnos								
	1-20	21-32	33+	1-20	21-32	33+	1-20	21-32	33+
K		3			3			3	
1°		2 ½			2			2	
2°		2 ½			2			2	
3°		½ 1 ½			2			2	
4°		1 ½			1			2	
4°-5°					1				
5°		2			1			1	
SDC							1		



"Muchos de los alumnos actuales son hijos y nietos de estudiantes egresados de la Escuela Allen. Estas raíces dan a nuestra escuela un sentido de familia especial."

Participación de los padres

Los padres pueden unirse a nuestro Consejo Escolar (School Site Council, SSC), que trabaja con la administración para ayudarlo a tomar decisiones financieras y programáticas. Los padres de los estudiantes de inglés son esenciales para nuestro Comité Asesor de Estudiantes de Inglés (English Learner Advisory Committee, ELAC). Los padres voluntarios ayudan con proyectos especiales en el salón de clase y dirigen los talleres Arte en la Escuela Allen (Art-at-Allen) y acompañan a los alumnos en excursiones escolares. La Asociación de Padres y Maestros (Parent Teacher Association, PTA) realiza varios eventos para recaudar fondos, patrocina eventos como la Feria del Libro, el Maratón de Deletreo (Spell-a-Thon) y el Festival del Tamal (Tamale Festival), y organiza asambleas y un anuario escolar. Esperamos que todos los padres asistan a las reuniones entre padres y maestros y a la Noche de Orientación para el Regreso a Clases (Back-to-School Night) en otoño y a la Sesión Abierta al Público (Open House) en primavera.

¡Siempre necesitamos voluntarios! Para obtener más información sobre cómo participar en la escuela, comuníquese con el maestro de su hijo; la directora, el enlace con los padres de la escuela, Vanessa Padilla; o la presidenta de nuestra PTA, Anahi Garcia, al (650) 624-3140.

Seguridad escolar

El personal y los auxiliares supervisan los terrenos de la escuela antes y después del horario de clases, durante el receso y en el almuerzo. Los maestros revisan frecuentemente con los alumnos las reglas del comportamiento seguro y responsable. Tenemos un plantel cerrado. Los visitantes deben registrarse en la oficina y portar un gafete de visitante mientras se encuentran en el plantel.

Revisamos nuestro plan de seguridad escolar cada año. Se revisó, actualizó y analizó con el personal docente de la escuela por última vez en septiembre de 2016. El plan incluye procedimientos para emergencias, rutas de salida e inventarios de suministros de emergencia. Hay copias de nuestro plan disponibles en la oficina escolar. Compartimos el plan con el personal durante una reunión del mismo. Las responsabilidades de emergencia del personal se actualizan al inicio de cada año escolar. Realizamos simulacros de seguridad con regularidad.

Nuestros maestros se concentran en lo positivo y mantienen atmósferas cálidas y constructivas en sus salones de clases. Raramente tenemos problemas disciplinarios serios. Consideramos que las suspensiones breves, la pérdida de recesos y las consecuencias "naturales" (por ejemplo, recoger basura en toda la escuela si un alumno arroja al suelo su envase de leche en lugar de tirarlo en el bote de basura) corrigen la mayoría de los casos de mala conducta. Para los casos de mala conducta y violaciones al Código de Educación más graves, las remisiones a la oficina escolar dan como resultado la redirección del caso con la participación de los padres, incluida la suspensión.

Logros

Las puntuaciones de los alumnos en las pruebas del Consorcio de Evaluación Smarter Balanced (Smarter Balance Assessment Consortium, SBAC) mostraron gran mejora sobre el año escolar 2014-2015. Noventa y dos por ciento de los alumnos de cuarto grado y 72 por ciento de los de quinto grado mejoraron sus puntuaciones en ELA; 72 por ciento de los alumnos de cuarto año y 100 por ciento de los de quinto aumentaron sus puntuaciones en matemáticas.

El programa de Educación y Seguridad después de la Escuela (After School Education & Safety Program, ASES), pagado con una subvención de ASES, ofreció a casi un tercio de nuestros alumnos un programa de enriquecimiento para después de clases que incluyó deportes, ciencias, tecnología, robótica, arte, jardinería y nutrición.

El Programa de Audiolibros de la Escuela Allen (Allen School Audiobooks Program, ASAP) nos ofreció una intervención de lectura con el uso de iPod y audiolibros. El ASAP ha sido una herramienta motivacional muy popular para ayudar a que los alumnos aumenten su fluidez y comprensión de lectura.

Personal y programas especiales

Se alienta a los alumnos a que participen en las actividades académicas y extracurriculares adicionales de la escuela, que son parte integral del programa educativo. Estos programas promueven actitudes positivas, alientan el desempeño y ayudan en la prevención de problemas de conducta. Los programas y las actividades extracurriculares en el año escolar 2015-2016 en la Escuela Primaria Allen incluyeron la Educación y Seguridad después de la Escuela (After School Education & Safety Program, ASES), equipos de deportes recreativos patrocinados por el departamento de Parques y Recreación de la ciudad y el picnic de la escuela. El programa ASES incluye actividades diarias de enriquecimiento, ayuda con la tarea, un descanso para comer y educación física.

Tareas

Las tareas son fundamentales para el proceso de aprendizaje y ayudan a desarrollar habilidades básicas académicas y de estudio, así como a fomentar la responsabilidad y la autodisciplina en los alumnos. Cada maestro determina la medida apropiada de tarea para sus alumnos con base en la política de tareas del distrito. Normalmente, la tarea se deja todas las noches de escuela. Animamos a los padres a brindar un ambiente de apoyo para la realización de las tareas y a hacerse responsables de revisar las tareas con sus hijos.

*Lema escolar:
Cuidate a ti mismo,
cuida de los demás y
cuida de nuestra escuela*

Suspensiones y expulsiones

Esta tabla muestra los índices de suspensión y expulsión de la escuela, el distrito y el estado para los últimos tres años. Nota: Los alumnos solo se cuentan una vez, sin importar el número de suspensiones.

Índices de suspensión y expulsión

Escuela Allen			
	13-14	14-15	15-16
Índices de suspensión	0.8%	0.1%	2.4%
Índices de expulsión	0.0%	0.0%	0.0%
SBPSD			
	13-14	14-15	15-16
Índices de suspensión	1.3%	0.3%	2.8%
Índices de expulsión	0.1%	0.0%	0.0%
California			
	13-14	14-15	15-16
Índices de suspensión	4.4%	3.8%	3.7%
Índices de expulsión	0.1%	0.1%	0.1%



Prueba de condición física de California

Cada primavera, todos los alumnos del 5.º, 7.º y 9.º grado tienen que participar en la Prueba de condición física de California (California Physical Fitness Test, PFT). El Fitnessgram es el PFT designado para los alumnos de las escuelas públicas de California establecido por la Junta Estatal de Educación. La PFT mide seis áreas clave de condición física:

1. Capacidad aeróbica
2. Composición corporal
3. Flexibilidad
4. Fuerza y resistencia abdominal
5. Fuerza y resistencia de la parte superior del cuerpo
6. Fuerza y flexibilidad del tronco

El objetivo principal de Fitnessgram es animar y ayudar a los alumnos a establecer hábitos de actividad física regular para toda la vida. La tabla muestra el porcentaje de alumnos que cumplen los estándares de condición física para estar en la "zona de condición física saludable" para el periodo más reciente de pruebas. Para obtener más información acerca del PFT de California, visite www.cde.ca.gov/ta/tg/pf.

Porcentaje de alumnos que cumplen los estándares de condición física

Año escolar 2015-2016	
Grado 5	
Cuatro de seis estándares	27.3%
Cinco de seis estándares	6.1%
Seis de seis estándares	12.1%

Medidas para mejorar

Nuestra visión para mejorar la escuela involucra acelerar la adquisición de habilidades del idioma inglés para nuestros estudiantes de inglés y alinear la enseñanza con los estándares estatales de conocimientos fundamentales comunes. En 2015-2016, dos maestros de Allen participaron en el comité de ELA/ELD y probaron materiales bajo consideración para su adopción. Le prestaron particular atención a los componentes de ELD de estos programas. Apoyaron la selección del programa Wonders y han sido líderes en proporcionar el desarrollo profesional en el plantel.

Programa de Estudiantes de Inglés (English Learner Program)

El Programa de Desarrollo del Idioma Inglés (ELD) en nuestra escuela ayuda a los estudiantes de inglés a adquirir conocimientos del idioma inglés. El programa proporciona enseñanza especial en las materias del plan de estudios principal y lo imparten profesores con certificados en idioma intercultural y desarrollo académico (Cross-cultural Language and Academic Development, CLAD). El progreso de los alumnos se basa en los resultados de la Prueba de Desarrollo del Idioma Inglés de California (California English Language Development Test, CELDT), las pruebas del estado, las calificaciones y la recomendación del maestro. Los alumnos se agrupan por sus calificaciones para la instrucción diaria de ELD con base en sus resultados de la CELDT.

Programa de Educación Especial (Special Education)

Tenemos un educador especial que trabaja en la Escuela Allen tres días y medio a la semana y dos auxiliares que apoyan a los alumnos en el Programa de Especialista en Recursos (Resource Specialist Program, RSP). Los alumnos del RSP permanecen en el salón de clases regular lo más posible, pero acuden al salón del RSP para trabajar en grupos pequeños o de forma individualizada en su área de dificultad. En el salón de clases regular, reciben apoyo, como más tiempo para responder las pruebas o tareas modificadas, de acuerdo con sus Programas Educativos Individualizados (Individualized Education Program, IEP).

También contamos con dos grupos de educación especial para niños cuyas necesidades académicas no se puedan satisfacer en un salón de clase regular. Las clases de educación especial cuentan con un total de 15 alumnos, dos educadores especiales, cuatro asistentes educativos y dos auxiliares de enseñanza especializados.

El personal de la Escuela Allen asiste a los alumnos en su desarrollo social y personal, al igual que en lo académico. El distrito proporciona atención especial a los alumnos que experimenten dificultades para alcanzar logros o tomar decisiones, hacerle frente a la presión de sus compañeros o lidiar con sus problemas personales y familiares. La escuela cuenta con personal calificado que ofrece asesoría de medio tiempo. El psicólogo del distrito y el consejero están dedicados a ayudar a los alumnos a lidiar con sus problemas y los ayudan a lograr metas positivas. La Escuela Allen también utiliza fondos estatales y federales para proporcionar asesoría adicional. Un terapeuta del habla ayuda a los alumnos que tienen necesidades del habla y del lenguaje. El distrito también contrata a enfermeros externos para realizar pruebas de la vista, del oído y de escoliosis.

Programa de Intervención Federal

No se identificará de forma nueva a las escuelas y distritos para la Mejora del Programa (Program Improvement, PI) en el año escolar 2016-2017 bajo la Ley de Éxito para cada Alumno (Every Student Succeeds Act, ESSA) que fue promulgada en diciembre de 2015 y que volvió a autorizar la Ley de Educación Primaria y Secundaria (Elementary and Secondary Education Act, ESEA). Las escuelas y distritos que reciben financiamiento de la Parte A del Título 1 para el año escolar 2015-2016 y que estuvieron "Dentro de PI" durante el año 2015-2016 mantendrán el mismo estado de PI y colocación para 2016-2017. Aquellas escuelas y distritos que reciben financiamiento de la Parte A del Título 1 para el año escolar 2015-2016 que tengan un estado "No dentro de PI" durante el año escolar 2015-2016 o que no hayan recibido financiamiento de la Parte A del Título 1 durante el año escolar 2014-2015 tendrán un estado de "No dentro de PI" para el año escolar 2016-2017. El porcentaje de escuelas identificadas para la Mejora de programas se calcula considerando el número de escuelas que actualmente están en el PI en el distrito y dividiéndolo entre el número total de escuelas del Título I dentro del distrito.

Esta tabla muestra el estado de la Mejora de programas 2016-2017 para la escuela y el distrito. Para obtener más detalles sobre la identificación del PI, visite la página www.cde.ca.gov/ta/ac/ay/tidetermine.asp.

Programa de Intervención Federal		Año escolar 2016-2017
	Escuela Allen	SBPSD
Estado de la Mejora de Programas	En la PI	En la PI
Primer año de Mejora de Programas	2012-2013	2011-2012
Año en la Mejora de Programas	Año 2	Año 3
Número de escuelas actualmente en Mejora de Programas	3	
Porcentaje de escuelas actualmente en Mejora de Programas	100.00%	



Evaluación de California sobre el Rendimiento y el Progreso de los Alumnos para todos los alumnos: Ciencias (5.º, 8.º y 10.º grado)

Los resultados de Ciencias incluyen el Examen de Estándares de California (CST), la Evaluación Modificada de California (CMA) y la Evaluación Alternativa de Desempeño de California (CAPA) para 5.º, 8.º y 10.º grado. Las tablas muestran el porcentaje de los alumnos con una calificación de competente y avanzado.

Porcentaje de alumnos que calificaron en los niveles competente y avanzado									Datos de tres años
Materia	Escuela Allen			SBPSD			California		
	13-14	14-15	15-16	13-14	14-15	15-16	13-14	14-15	15-16
Ciencias	50%	48%	63%	62%	61%	54%	60%	56%	54%

Resultados de la CAASPP por grupo de alumnos: ciencias (5.º, 8.º y 10.º grado)

Los resultados de ciencias incluyen el CST, la CMA y la CAPA para 5.º, 8.º y 10.º grado. La calificación de "competente o avanzado" se calcula tomando el total del número de alumnos que lograron una calificación competente o avanzado en la evaluación de ciencias dividido entre el número de alumnos con calificaciones aprobatorias.

Porcentaje de alumnos que calificaron en los niveles competente y avanzado				Año escolar 2015-2016
Grupo	Matrícula total	Número de alumnos con una calificación aprobatoria	Porcentaje de alumnos con una calificación aprobatoria	Porcentaje de alumnos con calificación competente y avanzado
Todos los alumnos	33	32	96.97%	62.50%
Hombres	15	15	100.00%	60.00%
Mujeres	18	17	94.44%	64.71%
Negros o afroestadounidenses	❖	❖	❖	❖
Indios americanos o nativos de Alaska	❖	❖	❖	❖
Asiáticos	❖	❖	❖	❖
Filipinos	❖	❖	❖	❖
Hispanos o latinos	21	20	95.24%	60.00%
Nativos de Hawái o de las islas del Pacífico	❖	❖	❖	❖
Blancos	❖	❖	❖	❖
De dos o más razas	❖	❖	❖	❖
Con desventajas socioeconómicas	21	20	95.24%	45.00%
Estudiantes del idioma inglés	22	22	100.00%	68.18%
Alumnos con discapacidades	❖	❖	❖	❖
Alumnos que reciben servicios de educación para inmigrantes	❖	❖	❖	❖
Jóvenes en régimen de acogida familiar	❖	❖	❖	❖

Los resultados del examen CAASPP para todos los estudiantes: Lengua y Literatura Inglesas/Alfabetización y Matemáticas. (de 3.º a 8.º grado y 11.º grado)

La tabla de abajo muestra el porcentaje de alumnos que cumplen o exceden los estándares estatales en Lengua y literatura inglesas (English Language Arts, ELA)/Alfabetización y Matemáticas.

Porcentaje de alumnos que cumplen o exceden los estándares estatales de condición física						Datos de dos años
Materia	Escuela Allen		SBPSD		California	
	14-15	15-16	14-15	15-16	14-15	15-16
Lengua y literatura inglesas/alfabetización	36%	45%	44%	46%	44%	48%
Matemáticas	28%	37%	40%	41%	33%	36%

❖ Las calificaciones no se muestran cuando el número de alumnos evaluados es 10 o menor, ya sea porque el número de alumnos evaluados en esta categoría es demasiado pequeño para una precisión estadística o para proteger la privacidad de los alumnos.

Evaluación del Rendimiento y Progreso de Estudiantes de California (CAASPP)

Para el año escolar 2015-2016, la CAASPP consiste de varios componentes clave como:

La Evaluación Alternativa de California (California Alternate Assessment, CAA) incluye tanto ELA/Alfabetización y Matemáticas de 3.º a 8.º grado y 11.º grado. Los estudiantes que tienen discapacidades cognitivas importantes presentan la CAA, la cual previene que tomen las pruebas Smarter Balanced Assessments (Evaluaciones Equilibradas más Inteligentes) con herramientas universales, apoyos designados o modificaciones.

Las Smarter Balanced Assessments (Evaluaciones Equilibradas más Inteligentes) incluyen tanto ELA/Alfabetización y Matemáticas de 3.º a 8.º grado y 11.º grado. Se designan las Smarter Balanced Assessments (Evaluaciones Equilibradas más Inteligentes) para medir el progreso del alumno para la preparación universitaria y profesional.

Las evaluaciones bajo la CAASPP muestran el desempeño de los alumnos en relación con los estándares de contenido que el estado adoptó. En cada una de estas evaluaciones, las calificaciones agregadas de los alumnos se informan como estándares de logros. Para obtener más información sobre las evaluaciones CAASPP, visite la página www.cde.ca.gov/ta/tg/ca.

CAASPP por grupo de alumnos: Lengua y literatura inglesas/Alfabetización, y Matemáticas

Las tablas de las siguientes páginas muestran el porcentaje de los alumnos que cumplen o exceden los estándares estatales en Lengua y literatura inglesas, y Matemáticas para la escuela por grupo de alumnos del 3.º al 5.º grados.

El "porcentaje de los que cumplen o exceden" se calcula tomando el número total de estudiantes que cumplen o exceden el estándar en la Evaluación Sumativa Smarter Balanced además del total del número de alumnos que cumplen con el estándar en las CAA, dividido entre el total del número de estudiantes que participaron en ambas evaluaciones.

Nota: El número de alumnos examinados incluye todos los alumnos que participaron en el examen sin importar si recibieron una calificación o no. Sin embargo, el número de alumnos examinados no es el número que se usó para calcular los porcentajes del nivel de logro. Los porcentajes de nivel de logro se calcularon solamente con los alumnos que fueron calificados.



Resultados de la CAASPP por grupo de alumnos: Lengua y literatura inglesas, y Matemáticas: 3.º grado

Porcentaje de alumnos que cumplen o exceden los estándares estatales de condición física

Año escolar 2015-2016

Lengua y literatura inglesas: 3.º grado

Grupo	Matrícula total	Número examinado	Porcentaje examinado	Porcentaje de alumnos que cumplen o exceden
Todos los alumnos	62	60	96.80%	43.30%
Hombres	30	28	93.30%	32.10%
Mujeres	32	32	100.00%	53.10%
Negros o afroestadounidenses	❖	❖	❖	❖
Indios americanos o nativos de Alaska	❖	❖	❖	❖
Asiáticos	❖	❖	❖	❖
Filipinos	❖	❖	❖	❖
Hispanos o latinos	34	33	97.10%	45.50%
Nativos de Hawái o de las islas del Pacífico	❖	❖	❖	❖
Blancos	11	11	100.00%	36.40%
De dos o más razas	❖	❖	❖	❖
Con desventajas socioeconómicas	38	37	97.40%	40.50%
Estudiantes del idioma inglés	35	33	94.30%	33.30%
Alumnos con discapacidades	❖	❖	❖	❖
Alumnos que reciben servicios de educación para inmigrantes	❖	❖	❖	❖
Jóvenes en régimen de acogida familiar	❖	❖	❖	❖

Matemáticas: 3.º grado

Grupo	Matrícula total	Número examinado	Porcentaje examinado	Porcentaje de alumnos que cumplen o exceden
Todos los alumnos	62	60	96.80%	43.30%
Hombres	30	29	96.70%	37.90%
Mujeres	32	31	96.90%	48.40%
Negros o afroestadounidenses	❖	❖	❖	❖
Indios americanos o nativos de Alaska	❖	❖	❖	❖
Asiáticos	❖	❖	❖	❖
Filipinos	❖	❖	❖	❖
Hispanos o latinos	34	33	97.10%	36.40%
Nativos de Hawái o de las islas del Pacífico	❖	❖	❖	❖
Blancos	11	11	100.00%	54.60%
De dos o más razas	❖	❖	❖	❖
Con desventajas socioeconómicas	38	37	97.40%	37.80%
Estudiantes del idioma inglés	35	33	94.30%	30.30%
Alumnos con discapacidades	❖	❖	❖	❖
Alumnos que reciben servicios de educación para inmigrantes	❖	❖	❖	❖
Jóvenes en régimen de acogida familiar	❖	❖	❖	❖

❖ Las calificaciones no se muestran cuando el número de alumnos evaluados es 10 o menor, ya sea porque el número de alumnos evaluados en esta categoría es demasiado pequeño para una precisión estadística o para proteger la privacidad de los alumnos.



Resultados de la CAASPP por grupo de alumnos: Lengua y literatura inglesas, y Matemáticas: 4.º grado

Porcentaje de alumnos que cumplen o exceden los estándares estatales de condición física				Año escolar 2015-2016
Lengua y literatura inglesas: 4.º grado				
Grupo	Matrícula total	Número examinado	Porcentaje examinado	Porcentaje de alumnos que cumplen o exceden
Todos los alumnos	65	64	98.50%	53.10%
Hombres	38	38	100.00%	50.00%
Mujeres	27	26	96.30%	57.70%
Negros o afroestadounidenses	❖	❖	❖	❖
Indios americanos o nativos de Alaska	❖	❖	❖	❖
Asiáticos	❖	❖	❖	❖
Filipinos	❖	❖	❖	❖
Hispanos o latinos	35	35	100.00%	48.60%
Nativos de Hawái o de las islas del Pacífico	❖	❖	❖	❖
Blancos	❖	❖	❖	❖
De dos o más razas	❖	❖	❖	❖
Con desventajas socioeconómicas	38	38	100.00%	52.60%
Estudiantes del idioma inglés	34	34	100.00%	47.10%
Alumnos con discapacidades	12	12	100.00%	16.70%
Alumnos que reciben servicios de educación para inmigrantes	❖	❖	❖	❖
Jóvenes en régimen de acogida familiar	❖	❖	❖	❖
Matemáticas: 4.º grado				
Grupo	Matrícula total	Número examinado	Porcentaje examinado	Porcentaje de alumnos que cumplen o exceden
Todos los alumnos	65	63	96.90%	35.50%
Hombres	38	37	97.40%	32.40%
Mujeres	27	26	96.30%	40.00%
Negros o afroestadounidenses	❖	❖	❖	❖
Indios americanos o nativos de Alaska	❖	❖	❖	❖
Asiáticos	❖	❖	❖	❖
Filipinos	❖	❖	❖	❖
Hispanos o latinos	35	35	100.00%	29.40%
Nativos de Hawái o de las islas del Pacífico	❖	❖	❖	❖
Blancos	❖	❖	❖	❖
De dos o más razas	❖	❖	❖	❖
Con desventajas socioeconómicas	38	38	100.00%	32.40%
Estudiantes del idioma inglés	34	33	97.10%	27.30%
Alumnos con discapacidades	12	12	100.00%	16.70%
Alumnos que reciben servicios de educación para inmigrantes	❖	❖	❖	❖
Jóvenes en régimen de acogida familiar	❖	❖	❖	❖

❖ Las calificaciones no se muestran cuando el número de alumnos evaluados es 10 o menor, ya sea porque el número de alumnos evaluados en esta categoría es demasiado pequeño para una precisión estadística o para proteger la privacidad de los alumnos.



Resultados de la CAASPP por grupo de alumnos: Lengua y literatura inglesas, y Matemáticas: 5.º grado

Porcentaje de alumnos que cumplen o exceden los estándares estatales de condición física

Año escolar 2015-2016

Lengua y literatura inglesas: 5.º grado				
Grupo	Matrícula total	Número examinado	Porcentaje examinado	Porcentaje de alumnos que cumplen o exceden
Todos los alumnos	33	33	100.00%	30.30%
Hombres	15	15	100.00%	26.70%
Mujeres	18	18	100.00%	33.30%
Negros o afroestadounidenses	❖	❖	❖	❖
Indios americanos o nativos de Alaska	❖	❖	❖	❖
Asiáticos	❖	❖	❖	❖
Filipinos	❖	❖	❖	❖
Hispanos o latinos	21	21	100.00%	19.10%
Nativos de Hawái o de las islas del Pacífico	❖	❖	❖	❖
Blancos	❖	❖	❖	❖
De dos o más razas	❖	❖	❖	❖
Con desventajas socioeconómicas	21	21	100.00%	9.50%
Estudiantes del idioma inglés	22	22	100.00%	27.30%
Alumnos con discapacidades	❖	❖	❖	❖
Alumnos que reciben servicios de educación para inmigrantes	❖	❖	❖	❖
Jóvenes en régimen de acogida familiar	❖	❖	❖	❖
Matemáticas: 5.º grado				
Grupo	Matrícula total	Número examinado	Porcentaje examinado	Porcentaje de alumnos que cumplen o exceden
Todos los alumnos	33	33	100.00%	27.30%
Hombres	15	15	100.00%	33.30%
Mujeres	18	18	100.00%	22.20%
Negros o afroestadounidenses	❖	❖	❖	❖
Indios americanos o nativos de Alaska	❖	❖	❖	❖
Asiáticos	❖	❖	❖	❖
Filipinos	❖	❖	❖	❖
Hispanos o latinos	21	21	100.00%	14.30%
Nativos de Hawái o de las islas del Pacífico	❖	❖	❖	❖
Blancos	❖	❖	❖	❖
De dos o más razas	❖	❖	❖	❖
Con desventajas socioeconómicas	21	21	100.00%	9.50%
Estudiantes del idioma inglés	22	22	100.00%	27.30%
Alumnos con discapacidades	❖	❖	❖	❖
Alumnos que reciben servicios de educación para inmigrantes	❖	❖	❖	❖
Jóvenes en régimen de acogida familiar	❖	❖	❖	❖

❖ Las calificaciones no se muestran cuando el número de alumnos evaluados es 10 o menor, ya sea porque el número de alumnos evaluados en esta categoría es demasiado pequeño para una precisión estadística o para proteger la privacidad de los alumnos.



Libros de texto y materiales educativos

El proceso de selección de los materiales educativos del SBPSD, cuando hay suficiente financiamiento, involucra a los maestros y a los miembros de la comunidad. Existe un comité consultivo de maestros, conocido como Consejo del Plan de Estudios, con representantes de cada escuela. El Consejo del Plan de Estudios limita el campo de los materiales adoptados por el estado cuando existe dicha lista. Después se solicita a los maestros del distrito que realicen una "comparación piloto", en la cual tienen que usar a los dos finalistas en un contexto de enseñanza real. Posteriormente, presentan una recomendación al Consejo del Plan de Estudios. La administración entonces somete la recomendación a un periodo de revisión pública y de "debate" por parte de la junta escolar. Puesto que la junta escolar únicamente se reúne una vez al mes, el periodo de revisión pública consta de 30 días. Siempre que no haya excepciones, la recomendación se vuelve a presentar en la reunión siguiente.

La audiencia pública más reciente que adoptó una resolución sobre la suficiencia de los materiales educativos se llevó a cabo el 12 de octubre de 2016. Los libros de texto adoptados más recientemente provienen de la lista aprobada por el estado.

El contenido de los libros de texto se ajusta a los marcos del plan de estudios adoptado por la Junta Estatal de Educación. El distrito se encuentra en el año final de un plan de transición de cuatro años para adaptar los libros de texto a los Estándares Estatales de Conocimientos Fundamentales Comunes.

Lista de libros de texto y materiales educativos		Año escolar 2016-2017
Materia	Libro de texto	Adoptados
Lectura/Lengua y literatura	Wonders, McGraw-Hill	2016
Estudiantes de inglés	Wonders, McGraw-Hill	2016
Matemáticas	Eureka, Great Minds	2015
Ciencias	California Science, Pearson Scott Foresman	2007
Historia/Ciencias sociales	California Vistas, Macmillan/McGraw-Hill	2006

Disponibilidad de los libros de texto y materiales educativos

La siguiente es una lista del porcentaje de alumnos que no cuentan con sus propios libros de texto y material educativo asignado.

Porcentaje de alumnos que no cuentan con materiales por materia		Año escolar 2016-2017
Escuela Allen	Porcentaje de faltantes	
Lectura/Lengua y literatura	0%	
Matemáticas	0%	
Ciencias	0%	
Historia/Ciencias sociales	0%	
Artes visuales y escénicas	0%	
Lengua extranjera	✧	
Salud	0%	

✧ No se aplica.

Calidad de los libros de texto

La tabla siguiente presenta los criterios requeridos para escoger los libros de texto y los materiales educativos.

Calidad de los libros de texto	
Año escolar 2016-2017	
Criterios	Sí/No
¿Los libros de texto han sido adoptados de la lista más reciente aprobada por el estado o por la junta rectora local?	Sí
¿Los libros de texto son consistentes con el contenido y con los ciclos de los planes de estudio adoptados por Junta Estatal de Educación?	Sí
¿Todos los alumnos, incluidos los estudiantes de inglés, tienen acceso a sus propios libros de texto y materiales de enseñanza para utilizarlos en clase o llevarlos a casa?	Sí

Actualidad de los libros de texto

Esta tabla muestra la fecha en que se sostuvo la audiencia pública más reciente donde se adoptó una resolución sobre la suficiencia de los materiales educativos.

Actualidad de los libros de texto	
Año escolar 2016-2017	
Fecha de recolección de datos	10/12/2016





Instalaciones escolares

La Escuela Primaria Allen comenzó como la Escuela New Edgemont en 1941. Nuestro edificio original tenía nueve salones de clases y luego se añadieron seis en 1943. Se agregaron una cafetería, un salón de jardín de niños y una oficina escolar en 1956, y la escuela cambió de nombre en honor de Decima Allen, bibliotecaria de San Bruno y miembro de la junta escolar con 25 años de antigüedad.

Gracias a un bono de \$30 millones y a los fondos de modernización estatales, todas las escuelas del distrito se sometieron a una modernización mayor en 2004. Como resultado de esa renovación, la Escuela Allen recibió salones de clase actualizados, un centro de medios y biblioteca renovado, techos nuevos, piso nuevo en la cafetería, instalaciones accesibles para discapacitados, asfalto restaurado y pintura exterior.

Tenemos un conserje diurno y uno vespertino de medio tiempo que mantienen limpias nuestras instalaciones. El Departamento de Mantenimiento del distrito da mantenimiento a la jardinería cada semana, y también hace reparaciones y retira el grafiti según se necesite. Se completó la instalación de un panel solar al inicio del año escolar 2011–2012.

Biblioteca: nuestra espaciosa y acogedora biblioteca alberga aproximadamente 8,000 volúmenes e incluye todos los ganadores de la Medalla Newbery y del Premio Caldecott. Los alumnos visitan la biblioteca con regularidad para seleccionar libros, hacer investigaciones y aprender habilidades bibliotecarias. Un auxiliar del centro de medios y biblioteca ayuda a los alumnos a registrar los libros para préstamo y devolución y mantiene la colección.

Computadoras: todos los salones de clase tienen acceso a Internet. Un laboratorio de computación con varios carritos móviles hace posible que los maestros tengan a todos sus alumnos usando computadoras al mismo tiempo. La mayoría de los salones de clase tiene pizarrones blancos interactivos. Todos los maestros tienen acceso al correo electrónico e Internet y pueden usar las computadoras para registrar las listas de asistencia, las calificaciones y el conteo después del almuerzo, y escribir correos electrónicos a los padres y colegas, y también usan contenido en línea para la enseñanza.

Elementos de la instalación escolar inspeccionados

Las tablas muestran los resultados de la inspección más reciente que utilizó la Herramienta de Inspección de Instalaciones (Facility Inspection Tool, FIT) o un formulario escolar equivalente. La siguiente es una lista de los elementos inspeccionados.

- **Sistemas:** Sistemas de gas y tubos, alcantarillas, sistemas mecánicos (calefacción, ventilación y aire acondicionado)
- **Interiores:** Superficies interiores (pisos, techos, paredes y marcos de las ventanas)
- **Limpieza:** Control de plagas y plagas, limpieza general (instalaciones escolares, edificios, salones y áreas comunes)
- **Eléctrico:** Sistemas eléctricos (interior y exterior)
- **Sanitarios y bebederos:** Sanitarios, lavabos y bebederos (interior y exterior)
- **Seguridad:** Equipo contra incendios, sistemas de emergencia, materiales peligrosos (interior y exterior)
- **Estructura:** Condición de las estructuras, techos
- **Externo:** Ventanas, puertas, rejas, bardas, terrenos y patios de juego

Buen estado de la instalación escolar

Esta inspección determina el buen estado de la instalación escolar; usa las calificaciones: en buenas condiciones, condiciones regulares o malas condiciones. El resumen general de las condiciones de la instalación se califica en: ejemplar, bueno, regular o malo.

Buen estado de la instalación escolar			Año escolar 2016-2017
Elementos inspeccionados	Estado de mantenimiento	Elementos inspeccionados	Estado de mantenimiento
Sistemas	Bueno	Sanitarios/bebederos	Bueno
Interiores	Medio	Seguridad	Bueno
Limpieza	Bueno	Estructura	Bueno
Sistema eléctrico	Bueno	Exteriores	Medio
Resumen general de las condiciones de la instalación			Bueno
Fecha de inspección más reciente del plantel escolar			10/25/2016
Fecha en que se completó por última vez el formulario de inspección			10/25/2016

Deficiencias y reparaciones

La tabla muestra las reparaciones requeridas para todas las deficiencias que se encontraron durante la inspección del sitio. Se enumeran todas las deficiencias, sin importar el estado de reparación de cada elemento.

Deficiencias y reparaciones		Año escolar 2016-2017
Elementos inspeccionados	Deficiencias, Acción tomada o planeada	Fecha de acción
Interiores	El salón 9 tiene siete paneles del techo manchados. <i>Hay que ver si el techo gotea antes de hacer las reparaciones.</i> Hay que cambiar las ventanas.	Por determinarse
Exteriores	La pintura se está descarapelando en toda el área. <i>Los contratistas rotarán los lugares.</i> Hay que cambiar varias ventanas. <i>Se cambió una parte de las ventanas hasta que se acabaron los fondos.</i> Riesgos de tropiezo (raíces de árboles).	Según se tengan fondos disponibles.

Acceso público a Internet

El acceso a Internet está disponible en las bibliotecas públicas y otros lugares accesibles al público (por ejemplo, la Biblioteca Estatal de California). Por lo general, el acceso a Internet de las bibliotecas y los lugares públicos se proporciona según el orden de llegada. Otras restricciones incluyen las horas de uso, el tiempo en que una computadora puede usarse (dependiendo de la disponibilidad), los tipos de programas disponibles en cada computadora y la capacidad para imprimir documentos.



Preparación de los maestros

Esta tabla muestra información sobre las credenciales y la preparación de los maestros. Los maestros con todas las credenciales incluyen maestros con prácticas profesionales en distritos y universidades, prácticas preprofesionales, permisos ante emergencias u otros, y exenciones. Para obtener más información sobre la preparación académica de los maestros, visite www.ctc.ca.gov.

Información sobre las acreditaciones de los maestros	Datos de tres años			
	SBPSD	Escuela Allen		
Maestros	16-17	14-15	15-16	16-17
Maestros con acreditación completa	116	12	13	15
Maestros sin acreditación completa	0	0	0	0
Enseñanza fuera del área de competencia de la materia (con acreditación completa)	0	0	0	0

Asignaciones incorrectas de maestros y puestos vacantes

Esta tabla muestra el número de maestros con asignación incorrecta (puestos que ocupan maestros que no cuentan con la autorización legal para enseñar el nivel de grado, la materia, el grupo de alumnos, etc.) y el número de puestos vacantes (no ocupado por un solo maestro designado para enseñar todo el curso al inicio del año o semestre escolar). Tome en cuenta que las faltas de asignación de maestros totales incluyen el número de faltas de asignación de maestros de estudiantes de inglés.

Asignaciones incorrectas de maestros y puestos vacantes	Datos de tres años		
	Escuela Allen		
Maestros	14-15	15-16	16-17
Asignaciones incorrectas de maestros de estudiantes de inglés	0	0	0
Total de asignaciones incorrectas de maestros	0	0	0
Puestos vacantes	0	0	0

Clases académicas básicas enseñadas por maestros altamente calificados

Las escuelas con índices elevados de pobreza se definen como aquellas en donde aproximadamente el 40 por ciento o más de sus alumnos son elegibles para el programa de comidas gratuitas o de precio reducido. Las escuelas con índices bajos de pobreza se definen como aquellas en donde aproximadamente el 39 por ciento o menos de sus alumnos son elegibles para el programa de comidas gratuitas o de precio reducido. Para obtener más información sobre los requisitos para maestros conforme a la ESEA, visite www.cde.ca.gov/nclb/sr/tq.

Maestros altamente calificados	Año escolar 2015-2016	
	Porcentaje de clases sobre materias académicas básicas	
	Enseñadas por maestros altamente calificados	No enseñadas por maestros altamente calificados
Escuela Allen	100.00%	0.00%
Todas las escuelas en el distrito	100.00%	0.00%
Escuelas con elevados índices de pobreza en el distrito	100.00%	0.00%
Escuelas con bajos índices de pobreza en el distrito	100.00%	0.00%

◇ No se aplica.



Asesores académicos y personal de apoyo escolar

Esta tabla muestra información sobre los asesores académicos y el personal de apoyo escolar y su equivalente de tiempo completo (full-time equivalent, FTE).

Datos sobre asesores académicos y personal de apoyo escolar	
Año escolar 2015-2016	
Asesores académicos	
FTE de los asesores académicos	0.0
Número promedio de alumnos por asesor académico	◇
Personal de apoyo	
Asesor social y comportamiento	0.4
Asesor de desarrollo de carrera profesional	0.0
Maestro de biblioteca y medios audiovisuales (bibliotecario)	0.0
Personal de servicio de biblioteca y medios audiovisuales (paraprofesional)	0.3
Psicólogo	0.2
Trabajador social	0.0
Enfermera	0.0
Especialista del habla, lenguaje y audición	0.6
Especialista de recursos (no docente)	0.8
Otros	FTE
Pasantes de asesoría (2)	0.8



Datos financieros escolares

La tabla siguiente muestra el sueldo promedio de un maestro y un desglose de los gastos escolares por alumno de fuentes restringidas y no restringidas.

Datos financieros escolares	
Año fiscal 2014-2015	
Gastos totales por alumno	\$5,990
Gastos por alumno de fuentes restringidas	\$1,309
Gastos por alumno de fuentes no restringidas	\$4,681
Sueldo anual promedio de un maestro	\$61,668

Gastos por alumno

Los gastos adicionales o restringidos provienen de dinero cuyo uso está controlado por la ley o por el donador. El dinero que el distrito o la junta gobernante ha designado para fines específicos no se considera restringido. Los gastos básicos o no restringidos son de dinero cuyo uso, excepto para lineamientos generales, no está controlado por la ley o por el donador.

Datos financieros

Los datos financieros que se muestran en este SARC se refieren al año fiscal 2014-2015. La información fiscal más actualizada proporcionada por el estado siempre es dos años anterior al año escolar presente, y un año anterior a la mayoría de los datos incluidos en este informe. Para conocer más detalles sobre los gastos escolares en todos los distritos de California, consulte la página de Gastos actuales en educación y gastos por alumno, del Departamento de Educación de California (California Department of Education, CDE), en www.cde.ca.gov/ds/fd/ec. Para obtener información sobre los sueldos de los maestros en todos los distritos de California, consulte la página Salarios y prestaciones acreditados, del CDE, en www.cde.ca.gov/ds/fd/cs. Para buscar gastos y sueldos para un distrito escolar específico, consulte la página Ed-Data, en www.ed-data.org.

Datos financieros del distrito

Esta tabla muestra información sobre los sueldos de los maestros y del personal administrativo del distrito y compara las cifras con los promedios estatales de los distritos de tipo y tamaño similares. Nota: Los datos sobre salarios del distrito no incluyen las prestaciones.

Datos sobre sueldos del distrito	Año fiscal 2014-2015	
	SBPSD	Distrito de tamaño similar
Sueldo de un maestro principiante	\$39,338	\$44,507
Sueldo medio de un maestro	\$68,597	\$68,910
Sueldo más alto de un maestro	\$79,200	\$88,330
Sueldo promedio de un director de escuela primaria	\$103,346	\$111,481
Sueldo promedio de un director de escuela secundaria	\$107,511	\$115,435
Sueldo del superintendente	\$135,634	\$169,821
Sueldos de los maestros: porcentaje del presupuesto	32%	39%
Sueldos de administrativos: porcentaje del presupuesto	5%	6%

Comparación de datos financieros

Esta tabla muestra los gastos escolares por alumno de fuentes no restringidas y el sueldo promedio de un maestro, y lo compara con los datos distritales y estatales.

Comparación de datos financieros	Año fiscal 2014-2015	
	Gastos por alumno de fuentes no restringidas	Sueldo anual promedio de un maestro
Escuela Allen	\$4,681	\$61,668
SBPSD	\$6,607	\$61,508
California	\$5,677	\$71,610
Escuela y distrito: diferencia porcentual	-29.1%	+0.3%
Escuela y California: diferencia porcentual	-17.5%	-13.9%

El Departamento de Educación de California, la escuela y las oficinas distritales proporcionaron los datos para el SARC de este año. Para obtener más información sobre las escuelas y los distritos de California y las comparaciones de la escuela con el distrito, el condado y el estado, consulte la página DataQuest at <http://data1.cde.ca.gov/dataquest>. DataQuest es un recurso en línea que proporciona informes sobre responsabilidad, datos de pruebas, matrícula, graduados, deserciones, inscripciones a cursos, personal y datos sobre los estudiantes del idioma inglés. De acuerdo con la Sección 35256 del Código de Educación, cada distrito escolar debe hacer copias en papel de su informe anual actualizado, disponible, previa solicitud, a más tardar el 1.º de febrero de cada año.

Todos los datos son precisos al enero 2017.

Informe de Responsabilidad Escolar

PUBLICADO POR: **SIA** School Innovations & Achievement
www.sia-us.com | 800.487.9234

