



## Mensaje del Director

¡Bienvenido a la Escuela Primaria Belle Air! La Primaria Belle Air atiende a una comunidad dinámica, lingüística y culturalmente diversa en San Bruno, California.

Los alumnos de Belle Air son estudiantes inteligentes y entusiastas. En colaboración con nuestros padres de familia y la comunidad, apoyamos, estimulamos y preparamos a nuestros alumnos durante el trayecto de su camino educativo. Esperamos que cuando nuestros alumnos salgan de Belle Air, estén preparados para tener éxito en la secundaria, que completen los requerimientos A-G de preparatoria y que sean elegibles para asistir a la universidad de su elección. Además, capacitamos a nuestros alumnos para que busquen aprender toda la vida y sean miembros cultos, respetuosos y responsables de su comunidad.

**Programa preescolar en el plantel:** Contamos con un programa próspero de preescolar en el plantel, que atiende a más de 100 alumnos de 3 a 5 años. Incorporamos actividades prácticas, experiencias culturales, preparación para el jardín de niños y juego para construir bases sólidas para el futuro de nuestros niños.

**Colaboración con la Universidad Notre Dame de Namur (Notre Dame de Namur University, NDNU):** Tenemos una colaboración única con la NDNU como "escuela laboratorio" que utiliza los recursos y la experiencia adicionales de una universidad y escuela de enseñanza locales. En cada salón de clases, un maestro alumno acompaña a uno de nuestros maestros "tutores," lo que da como resultado una proporción de 1 adulto por 15 alumnos.

**Compromiso parental:** Nuestros padres son activos en nuestra escuela, y tenemos una capaz Asociación de Padres y Maestros (Parent Teacher Association, PTA) que realiza muchos eventos especiales y recaudación de fondos a lo largo del año. Esos recursos contribuyen a los muchos programas adicionales de Belle Air, incluido un programa de educación física de alta calidad y una actividad educativa al aire libre, que dura una semana cada año para nuestros alumnos de quinto año.

**Tecnología:** En Belle Air, la tecnología es una prioridad. Cada salón de clases está equipado con un proyector con pantalla de cristal líquido (Liquid Crystal Display, LCD), un proyector de documentos y "transmisión" para traer al mundo al salón de clases. Nuestros alumnos usan ST Math, un programa de razonamiento matemático y de solución de problemas del Mind Research Institute, gracias a la subvención de la Iniciativa de Matemáticas de Silicon Valley. Además, hay dos laboratorios de computación que los alumnos pueden utilizar varias veces a la semana. Los maestros pueden llevarse iPads en préstamo para reforzar el aprendizaje de los alumnos. Hay tres carritos Chromebook y uno para iPad para que se usen al final de este año escolar, lo cual aumentará significativamente nuestra proporción de dispositivos electrónicos.

**Satisfacción de las necesidades de todos los alumnos:** Gracias a nuestra colaboración con la universidad, podemos brindar a los alumnos una enseñanza y apoyo más individualizados. En cada salón de clases hay un índice de un maestro por cada 12 a 14 alumnos, lo que ayuda a individualizar la enseñanza. Tenemos un maestro especialista en recursos, un maestro de expresión oral de medio tiempo y consejeros que brindan servicios a alumnos con necesidades excepcionales. Hay un programa después del horario de clases en el plantel que incluye ayuda en tareas, laboratorio de computación, actividades de enriquecimiento y juegos estructurados al aire libre. El Distrito Escolar de San Bruno Park atiende las necesidades de salud y bienestar de nuestros alumnos; tenemos un centro de salud para alumnos en el plantel que cuenta con una enfermera diplomada.

Lo invitamos a visitar la Primaria Belle Air y a conocer a nuestros inteligentes alumnos, nuestro excepcional personal y el abundante aprendizaje que se realiza aquí.

Michael Rothhammer, Director

## Declaración de creencias del Distrito Escolar de San Bruno Park

Creemos que:

- La educación pública cumple un papel vital en nuestra sociedad.
- La honestidad y la franqueza a todos los niveles crean relaciones de confianza.
- Cada alumno tiene la capacidad y el deseo de aprender. Nuestra tarea es capturar y expandir ese deseo y animarlos a que hagan su mejor esfuerzo.
- En educación no existe una solución universal, necesitamos abordar de manera individual las necesidades de cada niño.
- Se debe incluir a la comunidad en la educación de sus niños.
- Debemos actuar según nuestras creencias y servir como modelos.
- Debemos brindar un entorno educativo seguro y protegido.

## Distrito Escolar de San Bruno Park

D. David Hutt, Superintendente  
Correo electrónico: [dhutt@sbpsd.k12.ca.us](mailto:dhutt@sbpsd.k12.ca.us)

500 Acacia Avenue  
San Bruno, CA 94066  
Teléfono: (650) 624-3100

<http://sbpsd.k12.ca.us>

## Lema del distrito

*Escuelas orgullosas en una comunidad orgullosa*

## Escuela Primaria Belle Air



## Declaración de la visión

*Todos los alumnos de la Escuela Belle Air, con el apoyo de la comunidad escolar, aprenderán a ser pensadores reflexivos y creativos. Colaborarán con otras personas y aprenderán habilidades eficaces de comunicación.*

## Declaración de la misión del Distrito Escolar de San Bruno Park

*La misión del Distrito Escolar de San Bruno Park es brindar a nuestra comunidad diversa de estudiantes un programa académico estimulante y de alto nivel en un entorno positivo, seguro y protegido cultivando la creatividad, la curiosidad, la compasión y la coexistencia respetuosa.*

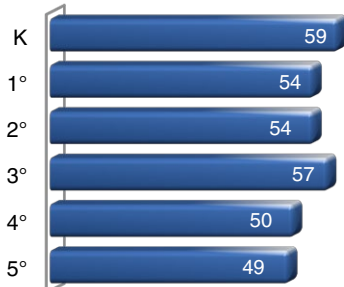
## Informe de Responsabilidad Escolar 2013-2014 — Publicado durante el año escolar 2014-2015

De acuerdo con los requisitos estatales y federales, todas las escuelas públicas deben presentar cada año el Informe de Responsabilidad Escolar (School Accountability Report Card, SARC) como una herramienta para que los padres de familia y las partes interesadas se mantengan informados de los avances, las puntuaciones en los exámenes y los logros de la escuela.

### Matriculación por grado escolar

La gráfica de barras muestra el número total de alumnos inscritos en cada grado para el año escolar 2013-2014.

Matriculación por grado para el año 2013-2014



### Suspensiones y expulsiones

Esta tabla muestra las tasas de suspensión y expulsión de la escuela, el distrito y el estado para el periodo más reciente de tres años. Nota: Los alumnos se cuentan una sola vez, sin importar el número de suspensiones.

#### Tasas de expulsión y suspensión

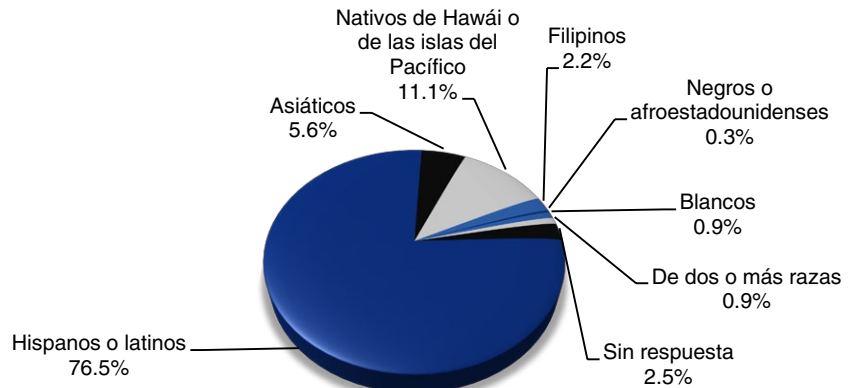
Escuela Belle Air			
	11-12	12-13	13-14
Tasas de suspensión	0.2%	0.3%	0.9%
Tasas de expulsión	0.0%	0.0%	0.0%
Distrito Escolar de San Bruno Park			
	11-12	12-13	13-14
Tasas de suspensión	2.4%	1.3%	1.3%
Tasas de expulsión	0.2%	0.1%	0.1%
California			
	11-12	12-13	13-14
Tasas de suspensión	5.7%	5.1%	4.4%
Tasas de expulsión	0.1%	0.1%	0.1%

### Matriculación por grupo de alumnos

Para el año escolar 2013-2014, la matrícula total fue de 323 alumnos. El gráfico circular muestra el porcentaje de alumnos inscritos en cada grupo.

#### Demografía

Año escolar 2013-2014



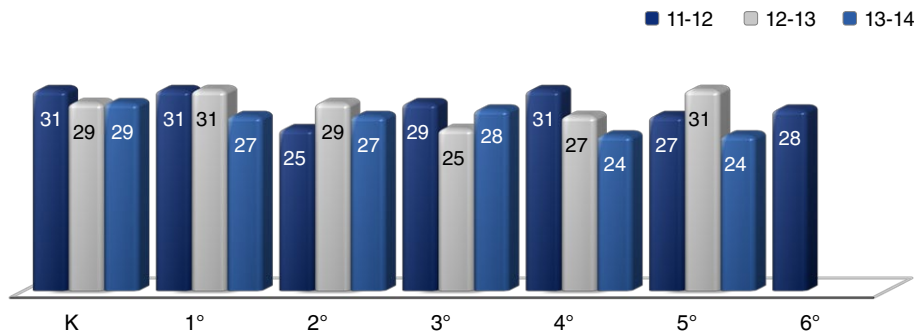
Alumnos con desventajas socioeconómicas 78.90%  
 Estudiantes del idioma inglés 77.10%  
 Alumnos con discapacidades 6.50%

### Distribución del número de alumnos por grupo

La gráfica de barras muestra los datos de tres años para el tamaño promedio de los grupos y la tabla muestra los datos de tres años para el número de salones de clases por tamaño.

#### Número promedio de alumnos por grupo

Comparación de los datos de tres años



#### Número de salones de clases por tamaño

Comparación de los datos de tres años

Grado	2011-12			2012-13			2013-14		
	Número de alumnos								
	1-20	21-32	33+	1-20	21-32	33+	1-20	21-32	33+
Kínder		2			2			2	
1°		2			2			2	
2°		2			2			2	
3°		2			2			2	
4°		2			2			2	
5°		2			2			2	
6°		2							

## Resultados de la Evaluación de California del Desempeño y Avance de los Alumnos: Ciencias (5°, 8° y 10° grado)

Las tablas muestran el porcentaje de alumnos en 5°, 8° y 10° grado que obtuvieron puntuaciones de nivel competente o avanzado (que cumplen o sobrepasan los estándares estatales) en ciencias.

Materia	Comparación de los datos de tres años								
	Escuela Belle Air			Distrito Escolar de San Bruno Park			California		
	11-12	12-13	13-14	11-12	12-13	13-14	11-12	12-13	13-14
Ciencias	23%	19%	37%	64%	58%	63%	60%	59%	60%

## Resultados de la Evaluación de California del Desempeño y Avance de los Alumnos por grupo de alumnos: Ciencias (5°, 8° y 10° grado)

Grupo	Ciencias
Todos los alumnos del distrito	63%
Todos los alumnos de la escuela	37%
Hombres	42%
Mujeres	32%
Negros o afroestadounidenses	❖
Indios americanos o nativos de Alaska	❖
Asiáticos	❖
Filipinos	❖
Hispanos o latinos	34%
Nativos de Hawái o de las islas del Pacífico	❖
Blancos	❖
De dos o más razas	❖
Alumnos con desventajas socioeconómicas	33%
Estudiantes del idioma inglés	6%
Alumnos con discapacidades	❖
Alumnos que reciben servicios de educación para migrantes	❖

## Resultados de las pruebas e informes estandarizados para todos los alumnos

La tabla muestra el porcentaje de los alumnos que alcanzaron el nivel de competente o avanzado (que cumplen o sobrepasan los estándares estatales) en lengua y literatura en inglesas y matemáticas. Debido a que la nueva CAASPP se sometió a pruebas de campo en la primavera de 2014, no se tienen resultados que reportar. Se muestran los últimos resultados que se tienen del Programa STAR.

Materia	Comparación de los datos de tres años								
	Escuela Belle Air			Distrito Escolar de San Bruno Park			California		
	10-11	11-12	12-13	10-11	11-12	12-13	10-11	11-12	12-13
Lengua y literatura inglesas	40%	50%	45%	58%	63%	58%	54%	56%	55%
Matemáticas	57%	71%	72%	65%	69%	64%	49%	50%	50%

❖ Las calificaciones no se muestran cuando el número de alumnos que tomaron el examen es igual o menor a 10, ya sea porque el número de alumnos que presentó el examen en esta categoría es muy pequeño para obtener precisión estadística o para proteger la privacidad de los alumnos.

## Resultados de la Evaluación de California del Desempeño y Avance de los Alumnos/ Resultados de los Exámenes e Informes Estandarizados

Al inicio del año escolar 2013-2014, se eliminó el Programa de Exámenes e Informes Estandarizados (Standardized Testing and Reporting, STAR) y se reemplazó con un nuevo conjunto de pruebas llamado Evaluación de California del Desempeño y Avance de los Alumnos (California Assessment of Student Performance and Progress, CAASPP).

Debido a que el estado adoptó los estándares estatales básicos comunes e implementó un nuevo sistema de evaluación de los alumnos, los datos disponibles para la elaboración del SARC son limitados.

Para el año escolar 2013-2014, la CAASPP incluye las evaluaciones de Smarter Balanced, la evaluación alternativa, la de ciencias y otras opcionales.

En la primavera de 2014, California comenzó a hacer pruebas de campo de las evaluaciones de Smarter Balanced para las materias de lengua y literatura inglesas y matemáticas. Los resultados de estas pruebas no son oficiales, por lo que no se tienen datos que reportar.

Los exámenes de ciencia de la CAASPP incluyen el Examen de Estándares de California (California Standards Test, CST), la Evaluación Modificada de California (California Modified Assessment, CMA) y la Evaluación Alternativa de Desempeño de California (California Alternate Performance Assessment, CAPA), que es similar al Programa STAR. Por lo tanto, es aceptable hacer comparaciones con los resultados de los años anteriores.

El CST es un examen de opción múltiple sobre ciencias, para distintos grados escolares. La CMA es una evaluación modificada para los alumnos con discapacidades que cuentan con un Plan Educativo Individualizado (Individualized Education Plan, IEP). La CAPA es una evaluación alternativa para los alumnos con discapacidades cognitivas significativas que no puedan presentar el CST con modificaciones o adecuaciones, ni la CMA con adecuaciones.

Para obtener más información acerca de los exámenes de la CAASPP, visite [www.cde.ca.gov/ta/tg/ca](http://www.cde.ca.gov/ta/tg/ca).



## Índice de Desempeño Académico

El Índice de Desempeño Académico (API) es un sistema de clasificación numérica que refleja el nivel de rendimiento de las escuelas y los distritos con base en los resultados de las evaluaciones de los alumnos de todo el estado. Se usa para medir el rendimiento y el progreso académico de las escuelas de California. Los resultados individuales se convierten en puntos en la escala del API y después se promedian entre todos los alumnos y todos los exámenes, lo cual da como resultado un solo número o puntuación del API, que se mide en una escala del 200 al 1,000. Esta puntuación refleja el nivel de desempeño de la escuela, del distrito o de un grupo de alumnos con base en los resultados de los exámenes estatales. El estado estableció una puntuación del API de 800 como objetivo estatal.

La Junta de Educación del Estado suspendió temporalmente el API debido al cambio que se realizó en todo el sistema educativo desde jardín de niños hasta el 12.º grado. No se calcularán los puntos o clasificaciones del API durante los dos años siguientes, ya que California sigue en la transición hacia los nuevos estándares estatales básicos comunes y la Evaluación de California de Desempeño y Avance de los Alumnos.

Para conocer más sobre el API, visite [www.cde.ca.gov/ta/ac/ap](http://www.cde.ca.gov/ta/ac/ap) si desea obtener la guía de información del API, o visite [www.cde.ca.gov/ta/ac/ar/aprfaq.asp](http://www.cde.ca.gov/ta/ac/ar/aprfaq.asp) si desea obtener información sobre los cambios realizados en el API.

## Clasificaciones del Índice de Desempeño Académico (API)

Las escuelas se clasifican en 10 categorías de igual tamaño, llamadas deciles, desde 1 (la más baja) hasta 10 (la más alta), con base en sus informes base del Índice de Desempeño Académico (Academic Performance Index, API). La "clasificación estatal del API" compara su API con los API de todas las demás escuelas del mismo tipo (primaria, secundaria o preparatoria) de todo el estado. Una "clasificación del API de escuelas similares" refleja cómo se ubica una escuela en comparación con 100 escuelas similares agrupadas estadísticamente. Esta tabla muestra los datos de tres años de la escuela en relación con la clasificación estatal del API y la clasificación del API de escuelas similares.

### Clasificaciones del Índice de Desempeño Académico

#### Comparación de los datos de tres años

	2011	2012	2013
<b>Clasificaciones del API a nivel estatal</b>	3	5	4
<b>Clasificaciones del API de escuelas similares</b>	8	10	9

## Crecimiento del API por grupo de alumnos

Los datos de evaluación se informan sólo para los grupos numéricamente significativos. Para ser considerado numéricamente significativo para el API, el grupo debe tener ya sea: al menos 50 alumnos con resultados válidos de STAR que representen al menos el 15 por ciento de los resultados válidos totales del programa STAR, o al menos 100 alumnos con resultados válidos de STAR. Esta tabla muestra, por grupo de alumnos, primero, el crecimiento del API a nivel escuela, distrito y estado para 2013, seguido del cambio real del API en puntos ganados o perdidos durante los últimos tres años en la escuela.

### Crecimiento del API por grupo de alumnos

### Crecimiento del API en 2013 y comparación de los datos de tres años

Grupo	Crecimiento del API de 2013			Escuela Belle Air – Cambio real del API		
	Escuela Belle Air	Distrito Escolar de San Bruno Park	California	10-11	11-12	12-13
<b>Todos los alumnos</b>	791	819	790	5	50	-21
<b>Negros o afroestadounidenses</b>	❖	789	707	■	■	■
<b>Indios americanos o nativos de Alaska</b>	❖	❖	742	■	■	■
<b>Asiáticos</b>	❖	911	906	■	■	■
<b>Filipinos</b>	❖	886	867	■	■	■
<b>Hispanos o latinos</b>	784	763	743	2	60	-20
<b>Nativos de Hawái o de las islas del Pacífico</b>	822	795	773	■	■	■
<b>Blancos</b>	❖	860	852	■	■	■
<b>De dos o más razas</b>	❖	861	845	■	■	■
<b>Alumnos con desventajas socioeconómicas</b>	783	757	742	-1	64	-26
<b>Estudiantes del idioma inglés</b>	763	759	717	3	72	-35
<b>Alumnos con discapacidades</b>	615	651	616	■	■	■

❖ Las clasificaciones no se muestran cuando el número de alumnos que tomaron el examen es igual o menor a 10, ya sea porque el número de alumnos que presentó el examen en esta categoría es muy pequeño para obtener precisión estadística o para proteger la privacidad de los alumnos.

■ Los datos se informan sólo para los grupos numéricamente significativos.



## Progreso Anual Adecuado

La Ley federal de Educación Primaria y Secundaria (Elementary and Secondary Education Act, ESEA) exige que todas las escuelas y los distritos cumplan los requisitos del Progreso Anual Adecuado (Adequate Yearly Progress, AYP). Debido a que California está cambiando el sistema de evaluación y responsabilidad que usa para evaluar el rendimiento de las escuelas, el Departamento de Educación de EE. UU. aprobó una exención para permitir que California no realice la determinación del Progreso Anual Adecuado para las escuelas primarias y secundarias. Recibirán las mismas determinaciones de AYP que recibieron en el 2013.

Las preparatorias no se verán afectadas por esta exención y continuarán recibiendo las determinaciones del AYP, debido a que se basan en los resultados del Examen de Egreso de las Escuelas Preparatorias de California (California High School Exit Exam, CAHSEE) y en las tasas de graduación.

Para obtener más información sobre el Progreso Anual Adecuado, visite [www.cde.ca.gov/ta/ac/ay](http://www.cde.ca.gov/ta/ac/ay).

Criterios del Progreso Anual Adecuado		Año escolar 2013-2014	
	Escuela Belle Air	Distrito Escolar de San Bruno Park	
<b>Alcanzó el AYP general</b>	**	**	
<b>Alcanzó la tasa de participación</b>			
Lengua y literatura inglesas	**	**	
Matemáticas	**	**	
<b>Alcanzó el porcentaje de nivel competente</b>			
Lengua y literatura inglesas	**	**	
Matemáticas	**	**	
<b>Alcanzó la tasa de graduación</b>	x	x	

## Programa de Intervención Federal

Las escuelas y los distritos que reciben fondos de Título I y que no logran cumplir el AYP durante dos años consecutivos en la misma área de contenido (lengua y literatura inglesas o matemáticas) o en el mismo indicador (API o tasa de graduación) entran a la Mejora de Programa (Program Improvement, PI). Cada año adicional que el distrito o la escuela no alcance los resultados del AYP, avanza al siguiente nivel de intervención. El porcentaje de las escuelas identificadas para la Mejora de Programa se calcula tomando el número de escuelas actualmente en PI en el distrito y dividiéndolo entre la cantidad total de escuelas de Título I en el distrito.

Gracias a la exención que permite que California use el mismo AYP que en 2013, ninguna escuela nueva entrará o saldrá de la Mejora de Programa, y las escuelas actuales en las que se lleva a cabo la PI no avanzarán un año en su estado de PI. Esta tabla muestra el estado de PI de 2013-2014 para la escuela y el distrito. Para obtener información detallada acerca de la identificación de PI, visite [www.cde.ca.gov/ta/ac/ay/tidetermine.asp](http://www.cde.ca.gov/ta/ac/ay/tidetermine.asp).

Programa de Intervención Federal		Año escolar 2014-2015	
	Escuela Belle Air	Distrito Escolar de San Bruno Park	
<b>Estado de Mejora de Programa</b>	En PI	En PI	
<b>Primer año de Mejora de Programa</b>	2007-2008	2011-2012	
<b>Año en Mejora de Programa*</b>	Año 5	Año 3	
<b>Número de escuelas identificadas para Mejora de Programa</b>		3	
<b>Porcentaje de escuelas identificadas para Mejora de Programa</b>		100.00%	

\*\* Durante 2014, solamente las preparatorias y las Agencias Educativas Locales (LEA) de preparatoria que cuenten con alumnos matriculados en noveno, décimo, onceavo o doceavo grado en el día del Censo de Otoño en octubre de 2013 recibirán un Informe de AYP. Debido a que los alumnos desde el tercer hasta el octavo grado participaron en la prueba de campo de Smarter Balanced durante el año académico 2013-2014, el Departamento de Educación de EE. UU. aprobó una exención en la determinación para California, mediante la cual las escuelas primarias, las escuelas secundarias, los distritos escolares primarios y los distritos escolares unificados quedan exentos de recibir el informe de AYP de 2014.

x No se aplica. La tasa de graduación para los criterios del AYP se aplica a las preparatorias.

\* La exención de determinación (determination waiver, DW) indica que el estatus de PI de la escuela se mantuvo desde el año anterior de acuerdo con la flexibilidad asumida a través del proceso federal de exención.

## Declaración de la misión de la escuela

En la Primaria Belle Air creemos que todos los alumnos pueden ser académicamente exitosos si nos tomamos el tiempo para abordar sus diferentes inclinaciones de aprendizaje.

Creemos que debemos enfocarnos en el niño en su totalidad y proporcionarle un entorno de aprendizaje emocionalmente seguro, así como oportunidades para su enriquecimiento.

Finalmente, creemos en el respeto a las diferentes culturas que conforman el mosaico de Belle Air, y queremos garantizar que todos los alumnos que nos dejan tengan las habilidades y el capital social para ser miembros exitosos y colaborativos de la comunidad.

## Examen de Aptitud Física de California

Cada primavera, se requiere que los alumnos de los grados 5°, 7° y 9° participen en el Examen de Aptitud Física de California (Physical Fitness Test, PFT). El Fitnessgram® es el PFT designado para los alumnos de las escuelas públicas de California establecido por la Junta de Educación del Estado. El PFT mide seis áreas clave de aptitud física:

1. Capacidad aeróbica
2. Composición del cuerpo
3. Flexibilidad
4. Fortaleza y resistencia abdominal
5. Fortaleza y resistencia de la parte superior del cuerpo
6. Fortaleza y flexibilidad de los extensores del tronco

El objetivo principal del Fitnessgram® es alentar y ayudar a los alumnos a establecer hábitos de actividad física practicada con regularidad para toda la vida. La tabla muestra el porcentaje de alumnos que cumplen los estándares de aptitud física y se encuentran en la "zona de aptitud física saludable" para el periodo más reciente de evaluación. Para obtener más información acerca del PFT de California, visite [www.cde.ca.gov/ta/tg/pf](http://www.cde.ca.gov/ta/tg/pf).

### Porcentaje de alumnos que cumplen los estándares de aptitud física

Año escolar 2013-2014	
5° grado	
<b>Cuatro de seis estándares</b>	19.10%
<b>Cinco de seis estándares</b>	21.30%
<b>Seis de seis estándares</b>	10.60%

## Calidad de los libros de texto

La tabla que se muestra a continuación describe los criterios requeridos para la elección de los libros de texto y materiales educativos.

Calidad de los libros de texto	
Año escolar 2014-2015	
Criterios	Sí/No
¿Los libros de texto adoptados pertenecen a la lista más reciente aprobada por el estado o la mesa directiva Local?	Sí
¿Los libros de texto concuerdan con el contenido y los ciclos de los marcos del plan de estudios que aprobó la Junta de Educación del Estado?	Sí
¿Todos los alumnos, incluidos los estudiantes del idioma inglés, tienen acceso a sus propios libros de texto y materiales educativos para usarlos en clase y llevarlos a casa?	Sí

## Disponibilidad de los libros de texto y los materiales educativos

La siguiente tabla muestra el porcentaje de alumnos que no cuentan con sus propios materiales educativos ni libros de texto asignados.

Porcentaje de alumnos por materia que no cuenta con los materiales	
Año escolar 2014-2015	
Lectura/lengua y literatura	0%
Matemáticas	0%
Ciencias	0%
Historia/ciencias sociales	0%
Artes visuales e interpretativas	◇
Lengua extranjera	◇
Salud	◇

## Vigencia de la información contenida en los libros de texto

Esta tabla muestra la fecha en la que se recopiló y verificó la información de los libros de texto y materiales educativos.

Vigencia de la información contenida en los libros de texto	
Año escolar 2014-2015	
Fecha de recopilación de los datos	9/2014

## Seguridad escolar

Para proteger el bienestar de los alumnos y del personal, el personal docente y el Consejo del Plantel Escolar actualizaron el Plan de Seguridad del Plantel Escolar integral en diciembre de 2014. El Plan de Seguridad abarca la preparación para desastres escolares y varios procedimientos de seguridad, como la política sobre visitantes, materiales de emergencia y procedimientos de evacuación. Regularmente se realizan simulacros de seguridad; los simulacros de incendio y de sismo se llevan a cabo cada mes. Los simulacros contra intrusos y de cierre total se realizan cuando es pertinente. Durante 2013-2014 reemplazamos la Sección 4.0, Respuesta inmediata respuesta de acción con base en la revisión promulgada por la Coalición del Condado de San Mateo para Escuelas y Comunidades Seguras. Los simulacros se realizan cada mes y se rotan entre simulacros de incendio, de sismo y de cierre total.

Todos los visitantes de la Escuela Belle Air deben registrarse en la oficina y portar un gafete de visitante en todo momento. Se brinda vigilancia para garantizar la seguridad de cada alumno antes del inicio de clases, durante los recesos, durante el almuerzo y después de clases. La vigilancia es una responsabilidad compartida entre los supervisores de la tarde, los maestros y la administración. Los alumnos también pueden participar en la Patrulla Estudiantil de Seguridad antes y después de clases. Poco después del inicio de clases se cierran todas las puertas, excepto la principal, que se encuentra en la entrada principal de la escuela.

Para promover un clima escolar seguro y acogedor, la Comunidad Escolar de Belle Air brinda a los alumnos el apoyo y las estrategias para tratarse entre sí de manera respetuosa y comprensiva. Con ese fin, todo el personal refuerza el modelo de "Estrategias de Intervención de Comportamiento Positivo" (Positive Behavior Intervention Strategies, PBIS) y discute y refuerza los rasgos de carácter positivo. A los alumnos también se les enseña a usar habilidades de gestión de conflictos para ayudarles a resolver los problemas con sus compañeros. Un sistema de principios sobre el comportamiento apropiado e inapropiado incluye notas amarillas y azules con las consecuencias respectivas. La suspensión siempre es el último recurso y únicamente se aplica para las infracciones enlistadas en el Código de Educación. Un Comité de Ambiente compuesto por maestros y por el director se reúne cada mes para discutir las cuestiones de comportamiento de toda la escuela, como las PBIS o la implementación de rasgos de carácter, y para planear la Asamblea de Súper Alumnos (Super Student Assembly) mensual.

## Libros de texto y los materiales educativos

El proceso de selección de los materiales educativos del Distrito Escolar de San Bruno Park (San Bruno Park School District, SBPSD), cuando hay suficiente financiamiento, implica a los maestros y a los miembros de la comunidad. Existe un comité consultivo de maestros, conocido como Consejo del Plan de Estudios, con representación de cada escuela. El Consejo del Plan de Estudios limita el campo de los materiales adoptados por el estado cuando existe dicha lista. Después se solicita a los maestros en el distrito que realicen una "comparación piloto," en la que tienen que usar a los dos finalistas en un contexto de enseñanza real. Posteriormente, los maestros participantes presentan una recomendación al Consejo del Plan de Estudios. La administración después envía la recomendación a un periodo de examen y "debate" públicos por parte de la junta escolar. Puesto que la junta escolar únicamente se reúne una vez al mes, hay un periodo de 30 días de examen público. Siempre que no haya excepciones, la recomendación se vuelve a presentar en la reunión siguiente.

La audiencia pública más reciente que adoptó una resolución sobre la suficiencia de los materiales educativos se llevó a cabo el 13 de agosto de 2014. Los libros de texto adoptados más recientemente provienen de la lista aprobada por el estado.

El contenido de los libros de texto cumple con los marcos del plan de estudios adoptados por la Junta Estatal de Educación, aunque el distrito se encuentra en el tercer año de transición de un plan de cuatro años para cumplir con los Estándares Estatales de Conocimientos Fundamentales Comunes.

Lista de libros de texto y materiales educativos		Año escolar 2014-2015
Materia	Libro de texto	Adoptado
Lengua y literatura inglesas	<i>Open Court Reading</i> , McGraw-Hill	2003
Lengua y literatura inglesas	<i>Language Central</i> , Pearson (K-5 at Belle Air)	2011
Estudiantes de inglés	<i>Language Central</i> , Pearson (K-5 at Belle Air)	2010
Matemáticas	Houghton Mifflin	2006
Ciencias	California Science, Pearson Scott Foresman	2007
Historia/ciencias sociales	<i>California Vistas</i> , Macmillan McGraw-Hill	2006

◇ No se aplica.

## Logros

- En el año escolar 2012-2013, la Primaria Belle Air fue una de las cuatro escuelas primarias del área metropolitana de la Bahía que aumentó en 50 puntos o más su índice de desempeño académico (Academic Performance Index, API), el sistema de clasificación académica estatal. Fueron muchos los factores que ayudaron al éxito académico de nuestros alumnos, por ejemplo, nuestro personal de enseñanza altamente capacitado, nuestra nueva asociación con la Universidad de Notre Dame de Namur (Notre Dame de Namur University, NDNU) y nuestra intervención sistemática para los alumnos por debajo del nivel del grado.
- Gracias a la subvención del programa educativo y de seguridad en las tardes después de clases, la Escuela Belle Air pudo ofrecer un programa presencial para después de clases. Este programa brindó apoyo para las tareas a los alumnos de 1.º a 6.º grado, además de actividades enriquecedoras y un almuerzo nutritivo. Las actividades de enriquecimiento después de clases son, por ejemplo, clases de artes y manualidades, de cocina, de danza folclórica y un club de prácticas de computación llamado la Brigada Ratón (Mouse Squad). Además, todos los alumnos de 5.º grado participaron en la experiencia educativa anual al aire libre que ofrece una gran variedad de actividades prácticas sobre ciencia.
- Varios maestros están capacitados por el Proyecto Lectura y Literatura en California (California Reading and Literature Project, CRLP). Este año, dos maestros más recibieron la capacitación. Por último, dos de nuestros maestros fueron conferencistas invitados en una clase de Métodos Matemáticos en la NDNU los dos semestres.

## Medidas para mejorar

- En 2013-2014 seguiremos mejorando el aprendizaje diferenciado en todas las materias principales con énfasis adicional en lectura/lengua y literatura y matemáticas. La Escuela Belle Air seguirá teniendo altas expectativas de todos los alumnos, hasta de aquellos por debajo del nivel de grado, de los que se encuentren a nivel de grado y de los que tengan un rendimiento destacado (algunos de los cuales se clasificaban anteriormente en el Programa de Educación para los Dotados y Talentosos [Gifted and Talented Education, GATE]). La NDNU seguirá con las tutorías después de clases dos días a la semana para determinados alumnos.
- Además, seguiremos construyendo un ambiente escolar positivo mediante la educación del carácter y contra el acoso escolar.
- En lo referente a la tecnología, seguimos esperando la compra de iPads y Apple TV adicionales. Seguiremos contratando el programa en línea de matemáticas del Mind Research Institute, el ST Math del MIND Institute y EducationCity. En lo referente al desarrollo del lenguaje, nuestros "recién llegados" o estudiantes de inglés principiantes, usan el programa Rosetta Stone.
- La ciudad de San Bruno proporcionará a nuestra escuela los programas para después de clases de gran calidad por los que es reconocida en toda la ciudad. Gracias a nuestra asociación con el aeropuerto de San Francisco, seguiremos ofreciendo a nuestros alumnos oportunidades de jardinería y actividades prácticas de ciencias.

## Personal y programas especiales

Se alienta a los alumnos a que participen en las actividades académicas y extracurriculares suplementarias de la escuela, que son parte integral del programa educativo. Estos programas promueven actitudes positivas, alientan el desempeño y ayudan en la prevención de problemas de conducta. Las actividades y los programas extracurriculares del año escolar 2012-2013 en la Escuela Primaria Belle Air incluyen el programa para después de clases administrado por la ciudad de San Bruno, las tutorías de la Universidad de Notre Dame de Namur. Una combinación de financiamiento de parte del distrito escolar y de la escuela garantiza que todos los alumnos participen en el programa Ritmo y Movimientos de Educación Física (Rhythm and Moves PE program).

El psicólogo del distrito y el consejero están dedicados a ayudar a los alumnos de educación especial a lidiar con problemas socioemocionales, los asisten para lograr metas positivas y proporcionan servicios de asesoría adicionales a determinados alumnos de educación general. Hay un Centro de Salud para los Alumnos ubicado en el plantel de Belle Air, al que pueden acudir nuestros alumnos y sus familias. Actualmente, la Oficina de Servicios para Jóvenes de la Young Men's Christian Association (YMCA) pone a nuestra disposición asesores internos dos días a la semana para que trabajen con alumnos de forma individual o en grupos dirigidos por alumnos.

### Programa de Estudiantes de Inglés (English Learner Program)

El Programa de Desarrollo del Idioma Inglés (The English Language Development, ELD) ayuda a los estudiantes de inglés. El programa de Desarrollo del Lenguaje Académico brinda capacitación especializada en inglés. Se agrupa a los alumnos según su nivel en el idioma con base en los resultados de su Prueba de Desarrollo del Idioma Inglés de California (California English Language Development Test, CELDT). Todos los maestros están certificados en idioma intercultural y desarrollo académico (Cross-cultural Language and Academic Development, CLAD). La instrucción del ELD está totalmente integrada en el plan de estudios de los salones de clases. Todos los maestros participaron en la capacitación SB 472 para el desarrollo del idioma inglés. Esta capacitación la proporcionó el CRLP y consistió en 40 horas de talleres. Los maestros emplean estas estrategias basadas en la investigación para mejorar el inglés académico de nuestros estudiantes de inglés.

### Programa de Educación Especial

La Escuela Primaria Belle Air brinda apoyo adicional a alumnos con necesidades especiales. Los servicios de educación especial se adaptan al Programa Educativo Individualizado (Individualized Education Program, IEP) de cada alumno con discapacidades físicas, emocionales o de aprendizaje. Disponemos de un maestro especialista en recursos y un asistente de medio tiempo que trabajan la técnica de ayuda tanto en clase como fuera de ella con los alumnos del IEP. Cada semestre, la Universidad de Notre Dame coloca un maestro alumno para que ayude a estos alumnos.

## Desarrollo profesional

El distrito y el plantel escolar brindan tiempo y recursos para la colaboración, la planificación y el desarrollo profesional de todo el personal. Los maestros reciben capacitación que está directamente relacionada con las prácticas de enseñanza, para lo cual asisten a actividades de desarrollo profesional después del horario de clases, talleres y conferencias. Los días de desarrollo profesional permiten que los miembros del personal reciban capacitación rigurosa, exigente y receptiva respecto de las necesidades de aprendizaje de los alumnos y sobre las mejores prácticas actuales.

### Días de desarrollo profesional

2012-13	0 días
2013-14	2 días
2014-15	3 días



## Participación de los padres

Los padres de Belle Air participan de varias formas en la educación de los alumnos. Los padres colaboran como voluntarios en los salones de clases y son miembros activos de varios comités escolares, incluidos la Asociación de Padres y Maestros (Parent Teacher Association, PTA), el Consejo del Plantel Escolar, el Comité Asesor de Estudiantes de Inglés (English Learner Advisory Committee, ELAC) o el Comité Asesor de Estudiantes de Inglés del Distrito (District English Learner Advisory Committee, DELAC). El director realiza reuniones mensuales con los padres y los interesados para compartir información y ofrecer un foro donde los padres puedan discutir temas relacionados con la escuela.

También existe un enlace con los padres que trabaja con ellos para animarlos en su participación y compromiso con la escuela. Además, a lo largo del año escolar esta persona dirige talleres periódicos de educación parental y brinda servicios de interpretación a las familias.

Para obtener más información sobre cómo participar con la escuela, comuníquese con el enlace con los padres, Sylvia Ramirez, al (650) 624-3155.

## Instalaciones escolares

La Escuela Primaria Belle Air se construyó en 1951 y brinda un ambiente limpio y seguro a los alumnos, al personal y a los voluntarios. La escuela se reconstruyó en el verano de 2000. El plantel tiene una configuración cuadrangular y está completamente cercado para garantizar la seguridad y la comodidad de acceso. En el área del patio hay un área de juegos central que tiene dos estructuras de juegos, una para primaria y la otra para los alumnos de grados superiores. En el frente de la escuela se encuentra el patio de juegos de preescolar, con una estructura para escalar. La Escuela Primaria Belle Air está compuesta de 18 salones de clases, de preescolar hasta sexto grado, una biblioteca y centro de medios, dos laboratorios de computación, una sala de asesoría, una sala para el personal y una cafetería. Uno de nuestros salones portátiles se desmanteló y remodeló para convertirlo en un centro de salud de vanguardia.

**Biblioteca:** Un asistente de medios didácticos ayuda a los alumnos a adquirir habilidades para el uso de la biblioteca, como encontrar libros de gran interés y buscar material para reportes o presentaciones. Los alumnos tienen acceso semanal a la biblioteca y pueden obtener los libros que necesitan para apoyar y enriquecer su aprendizaje académico. Dos veces al año, el asistente de medios organiza la feria del libro.

**Computadoras:** Los salones de clases están equipados con proyectores LCD, proyectores de documentos, computadoras para los alumnos y acceso a Internet. Hay dos laboratorios de computación que brindan acceso a la tecnología a todos los alumnos. Nuestros maestros tienen acceso a correo electrónico y usan las computadoras para registrar la asistencia y las calificaciones, para contar los almuerzos en la cafetería y para comunicarse con los padres y los colegas por medio de correo electrónico.

Los edificios y los predios escolares se limpian de forma programada. Hay un conserje de tiempo completo durante el día y un conserje de medio tiempo que limpia los salones en las tardes y las noches. Hay horarios que especifican en qué consiste su trabajo programado.

El personal de mantenimiento hace la jardinería del predio y la mayoría de las reparaciones de toda la escuela.



## Elementos de las instalaciones escolares que se inspeccionaron

Las tablas muestran los resultados de la inspección más reciente de la escuela realizada con la Herramienta de Inspección de Instalaciones (Facility Inspection Tool, FIT) o un formulario equivalente de la escuela. La siguiente es una lista de los elementos que se inspeccionaron.

- **Sistemas:** sistemas y tuberías de gas, drenaje, sistemas mecánicos (calefacción, ventilación y aire acondicionado)
- **Interiores:** superficies interiores (pisos, techos, paredes y marcos de las ventanas)
- **Limpieza:** control de plagas y parásitos, limpieza general (terrenos, edificios, salones y áreas comunes de la escuela)
- **Instalación eléctrica:** sistemas eléctricos (interiores y exteriores)
- **Baños/bebederos:** baños, lavabos/bebederos (interiores y exteriores)
- **Seguridad:** equipo contra incendios, sistemas de emergencia, materiales peligrosos (interior y exterior)
- **Aspectos estructurales:** daños a la estructura, techos
- **Exteriores:** ventanas, puertas, portones, cercas, áreas de juego, terrenos escolares

## Estado del mantenimiento de las instalaciones escolares

Esta inspección determina el estado de mantenimiento de las instalaciones escolares, para lo cual se utilizan las calificaciones: condiciones buenas, condiciones aceptables o condiciones malas. El resumen general de las condiciones de las instalaciones emplea calificaciones de condiciones ejemplares, buenas, aceptables o malas.

Estado del mantenimiento de las instalaciones escolares		Año escolar 2014-2015	
Artículos inspeccionados	Estado de reparación	Artículos inspeccionados	Estado de reparación
<b>Sistemas</b>	Bueno	<b>Baños/bebederos</b>	Aceptable
<b>Interiores</b>	Bueno	<b>Seguridad</b>	Aceptable
<b>Limpieza</b>	Bueno	<b>Aspectos estructurales</b>	Bueno
<b>Instalación eléctrica</b>	Bueno	<b>Exteriores</b>	Aceptable
<b>Resumen general del estado de las instalaciones</b>			Bueno
<b>Fecha de la inspección más reciente del plantel escolar</b>			10/21/2014
<b>Fecha más reciente en la que se llenó el formulario de inspección</b>			10/21/2014

## Deficiencias y Reparaciones

El cuadro contiene una lista de las reparaciones requeridas para todas las deficiencias que se encontraron durante la inspección del plantel escolar. La lista incluye todas las deficiencias sin importar el estado de reparación en que se encuentren.

Deficiencias y Reparaciones		Año escolar 2014-2015
Artículos inspeccionados	Deficiencias, acción realizada o planificada y fecha de la acción	
<b>Sistemas</b>	No se encontraron deficiencias en el momento de la inspección.	
<b>Interiores</b>	La cubierta del lavabo del salón 2 está quebrada. Mantenimiento del distrito terminó las reparaciones o contrató los servicios en diciembre de 2014.	
<b>Limpieza</b>	No se encontraron deficiencias en el momento de la inspección.	
<b>Instalación eléctrica</b>	Dos cubiertas externas de interruptores de falla a tierra estaban rotas. Se reemplazaron en octubre de 2014.	
<b>Baños/bebederos</b>	Problemas con dispositivos manos libres y vandalismo. Se repararon en octubre de 2014 y se han tomado medidas que están en curso.	
<b>Seguridad</b>	El equipo de seguridad y la capacidad se evalúan y supervisan regularmente, y se reemplazan o reparan según es necesario. Los materiales peligrosos se quitaron en agosto de 2014 y los extintores se recargaron en octubre de 2014.	
<b>Aspectos estructurales</b>	No se encontraron deficiencias en el momento de la inspección.	
<b>Exteriores</b>	La reja cercana a la reja (trasera) este estaba rota. Se reparó en noviembre de 2014.	



## Preparación académica de los maestros

Esta tabla muestra información acerca de las acreditaciones y la preparación académica de los maestros. Los maestros que no tienen una preparación completa incluyen a los maestros que realizan prácticas profesionales universitarias y en el distrito, los que realizan prácticas profesionales previas, los que tienen permisos de emergencia o de otro tipo, y los que tienen exenciones. Para obtener más información sobre la preparación académica de los maestros, visite [www.ctc.ca.gov](http://www.ctc.ca.gov).

Preparación académica de los maestros	Comparación de los datos de tres años			
	Distrito Escolar de San Bruno Park	Escuela Belle Air		
Maestros	14-15	12-13	13-14	14-15
Con preparación completa	120	11	14	12
Sin preparación completa	0	0	0	0
Enseñan materias fuera de su área de competencia	1	0	0	0

## Errores de asignación de los maestros y cargos de docencia vacantes

Esta tabla muestra el número de errores de asignación de maestros (cargos ocupados por maestros que no cuentan con la autorización legal para enseñar ese grado escolar, esa materia, a ese grupo de alumnos, etc.) y el número de cargos de docencia vacantes (no ocupados por un maestro único designado para enseñar el curso completo al inicio del año escolar o el semestre). Tenga en cuenta que el número total de errores de asignación de maestros incluye el número de errores de asignación de maestros de enseñanza del idioma inglés.

Asignaciones Incorrectas y Puestos Vacantes de Maestros	Comparación de los datos de tres años		
	Escuela Belle Air		
Maestros	12-13	13-14	14-15
Errores de asignación de los maestros de enseñanza del idioma inglés	0	0	0
Total de errores de asignación de maestros	0	0	0
Cargos de docencia vacantes	0	0	0

## Clases académicas fundamentales impartidas por maestros altamente calificados

La Ley Que Ningún Niño se Quede Atrás (NCLB) extendió la ESEA, de manera que se requiere que las materias académicas fundamentales sean impartidas por maestros altamente calificados, los cuales por definición deben tener al menos un grado de licenciatura, una certificación de enseñanza de California adecuada y competencia demostrada en cada área académica fundamental que impartan. La tabla presenta información sobre los maestros altamente calificados del año escolar 2013-2014.

Las escuelas con un nivel de pobreza alto son aquellas escuelas con una participación estudiantil de aproximadamente el 40 por ciento o más en el programa de comidas gratuitas y de precio reducido. Las escuelas con un nivel de pobreza bajo son aquellas escuelas con una participación estudiantil de aproximadamente el 39 por ciento o menos en el programa de comidas gratuitas y de precio reducido. Para obtener más información sobre la preparación académica de los maestros en relación con la ley NCLB, visite [www.cde.ca.gov/nclb/sr/tq](http://www.cde.ca.gov/nclb/sr/tq).

Maestros que cumplen con la ley NCLB	Año escolar 2013-2014	
	Porcentaje de las clases de materias académicas fundamentales	
	Impartidas por maestros altamente calificados	No impartidas por maestros altamente calificados
Escuela Belle Air	100.00%	0.00%
Todas las escuelas en el distrito	100.00%	0.00%
Escuelas con niveles altos de pobreza en el distrito	100.00%	0.00%
Escuelas con niveles bajos de pobreza en el distrito	100.00%	0.00%

◇ No se aplica.

## Tareas

Las tareas son una parte fundamental del proceso de aprendizaje y ayudan a desarrollar habilidades básicas académicas y de estudio, así como a fomentar la responsabilidad y la autodisciplina en los alumnos. Cada maestro sigue las pautas que aparecen en la política de tareas del distrito. Animamos a los padres a brindar un ambiente de apoyo para actividades de las tareas y a hacerse responsables de revisar las tareas con sus hijos. El programa para después de clases brinda educación adicional a los alumnos desde 1° hasta 6° grado.

La Universidad de Notre Dame de Namur proporciona ayuda con las tareas y da tutorías a determinados alumnos después de clases durante la mayor parte del año escolar. Además, el programa para después de clases asigna un horario determinado cada día para que los alumnos trabajen en sus tareas.

## Consejeros académicos y personal de apoyo de la escuela

Esta tabla muestra información sobre los consejeros académicos y el personal de apoyo de la escuela y su equivalente de tiempo completo (full-time equivalent, FTE).

Datos de los consejeros académicos y personal de apoyo de la escuela	
Año escolar 2013-2014	
<b>Consejeros académicos</b>	
FTE de los consejeros académicos	0.0
Índice de alumnos por consejero académico	◇
<b>Personal de apoyo</b>	<b>FTE</b>
Consejeros sociales/ de comportamiento o de desarrollo profesional	0.20
Maestro de medios de biblioteca (bibliotecario)	0.00
Personal de servicios de medios de biblioteca (asistente de maestro)	0.40
Psicólogo	0.40
Trabajador social	0.00
Enfermera	0.00
Especialista en habla/ lenguaje/ oído	0.90
Especialista en recursos didácticos (no maestro)	0.00
<b>Otros</b>	<b>FTE</b>
Enlace con los padres	0.60
Profesor de la Universidad Notre Dame de Namur	0.30
Auxiliar de enseñanza	1.00

## Datos financieros escolares

La siguiente tabla muestra el salario promedio de los maestros de la escuela y un desglose de los gastos de la escuela por alumno a partir de fuentes no restringidas y restringidas.

Datos financieros escolares	
Año escolar 2012-2013	
Gastos totales por alumno	\$5,840
Gastos por alumno de fuentes restringidas	\$1,705
Gastos por alumno de fuentes no restringidas	\$4,135
Salario promedio anual de los maestros	\$63,932

## Tipos de servicios subvencionados

Los fondos federales del Título I se usaron para lo siguiente:

- Colaboración con la Universidad Notre Dame de Namur
- Enlace con los padres
- Servicios educativos adicionales para alumnos que están uno o más grados por debajo de su grado actual

Un programa de educación física financiado a través de la PTA de Belle Air.

Finalmente, una subvención ASES financió el programa después del horario de clases.

## Acceso público a Internet

Hay acceso a Internet disponible en las bibliotecas públicas y en otros lugares con acceso público (por ejemplo, la Biblioteca Estatal de California). Por lo general, el acceso a Internet de las bibliotecas y los lugares públicos se proporciona según el orden de llegada. Otras restricciones de uso incluyen las horas de funcionamiento, el tiempo durante el cual se puede usar una estación de trabajo (según la disponibilidad), los tipos de software disponibles en una estación de trabajo y la capacidad de imprimir documentos.

## Información financiera

La información financiera que aparece en este SARC corresponde al año fiscal 2012-2013. La información fiscal disponible más actualizada, provista por el estado, tiene siempre dos años de retraso con respecto al año escolar en curso y un año de retraso con respecto a la mayor parte de los datos restantes que se incluyen en este informe. Para obtener más información sobre los gastos escolares de todos los distritos de California, consulte la página web de gastos actuales de educación y gastos por alumno del Departamento de Educación de California (California Department of Education, CDE) en [www.cde.ca.gov/ds/fd/ec](http://www.cde.ca.gov/ds/fd/ec). Para obtener información sobre los salarios de los maestros para todos los distritos de California, visite la página web de salarios y beneficios de los maestros certificados del CDE en [www.cde.ca.gov/ds/fd/cs](http://www.cde.ca.gov/ds/fd/cs). Para buscar información sobre los gastos y salarios para un distrito escolar específico, consulte el sitio web de Ed-Data en [www.ed-data.org](http://www.ed-data.org).

## Información financiera del distrito

Esta tabla muestra información de los salarios de los maestros y el personal administrativo del distrito, y compara las cantidades con los promedios estatales de los distritos del mismo tipo y tamaño con base en el programa de salarios. Tenga en cuenta que los datos salariales del distrito no incluyen las prestaciones.

Datos de salarios del distrito		Año escolar 2012-2013	
	Distrito Escolar de San Bruno Park	Distrito de tamaño similar	
Salario inicial de los maestros	\$38,700	\$41,535	
Salario medio de los maestros	\$67,513	\$64,101	
Salario más alto de los maestros	\$74,421	\$82,044	
Salario promedio del director de escuela primaria	\$98,817	\$104,336	
Salario promedio del director de escuela secundaria	\$102,548	\$107,911	
Salario del superintendente	\$129,135	\$155,309	
Salarios de los maestros — porcentaje del presupuesto	28%	41%	
Salarios administrativos — porcentaje del presupuesto	5%	6%	

## Gastos por alumno

Los gastos complementarios/restringidos vienen de dinero cuyo uso está controlado por la ley o por un donante. El dinero designado para propósitos específicos por el distrito o el consejo de administración no se considera restringido. Los gastos básicos/no restringidos vienen de dinero cuyo uso, salvo por pautas generales, no está controlado por la ley o por un donante.

## Comparación de información financiera

Esta tabla muestra los gastos escolares por alumno de fuentes no restringidas y el salario promedio de los maestros de la escuela, y los compara con los datos del distrito y del estado.

Comparación de información financiera		Año escolar 2012-2013	
	Gastos por alumno de fuentes no restringidas	Salario promedio anual de los maestros	
Escuela Belle Air	\$4,135	\$63,932	
Distrito Escolar de San Bruno Park	\$6,772	\$61,216	
California	\$4,690	\$67,289	
Escuela y distrito — diferencia porcentual	-38.9%	+4.4%	
Escuela y California — diferencia porcentual	-11.8%	-5.0%	

## Informe de Responsabilidad Escolar

PUBLICADO POR:

**SIA** School Innovations & Achievement  
www.sia-us.com | 800.487.9234

Los datos para el SARC de este año fueron proporcionados por el Departamento de Educación de California (CDE), las oficinas escolares y las oficinas distritales. Para obtener información adicional sobre las escuelas y los distritos de California, visite DataQuest en <http://data1.cde.ca.gov/dataquest>. DataQuest es un recurso en línea que proporciona informes sobre rendición de cuentas, datos de exámenes, inscripciones, alumnos graduados, abandonos escolares, inscripciones a cursos, personal y datos respecto a los Estudiantes del Idioma Inglés. Para obtener más información con respecto a los elementos de datos y los términos utilizados en el SARC, consulte la *Guía de información sobre los informes del Índice de Desempeño Académico*, que se encuentra en la página web de API del CDE en [www.cde.ca.gov/ta/ac/ap](http://www.cde.ca.gov/ta/ac/ap). De acuerdo con la Sección 35256 del Código de Educación, el 1.º de febrero de todos los años o antes de esa fecha, cada distrito escolar deberá tener disponibles, a solicitud, copias físicas de su informe actualizado anualmente.

Todos los datos son precisos al diciembre 2014.

## Los Requisitos del Plan de Rendición de Cuentas de Control Local (Local Control Accountability Plan, LCAP) siguen los lineamientos del Resumen del Informe de Responsabilidad Escolar (School Accountability Report Card, SARC)

Las siguientes tablas esbozan las áreas de prioridad estatales que se incluyen en el Informe de Responsabilidad Escolar.

### Condiciones de Aprendizaje

La siguiente tabla describe la información en el SARC que es relevante para la prioridad estatal básica (Prioridad 1).

Requisitos del Plan de Rendición de Cuentas de Control Local	Alineación entre las ocho áreas de prioridad estatales y el SARC
<b>Condiciones de Aprendizaje</b>	
<b>Prioridad Estatal: Básica</b>	
Grado en que se asigna apropiadamente a los maestros y en el que están completamente capacitados en el área de estudio y para los alumnos a los que enseñan. EC § 52060 (d)(1)	
Los alumnos tienen acceso a materiales alineados a los estándares educativos. EC § 52060 (d)(1)	
Las instalaciones escolares se mantienen en buen estado. EC § 52060 (d)(1)	

### Resultados de los Alumnos

La siguiente tabla describe la información en el SARC que es relevante para la prioridad estatal del logro de los alumnos (Prioridad 4) y la prioridad estatal de otros resultados de los alumnos (Prioridad 8).

Requisitos del Plan de Rendición de Cuentas de Control Local	Alineación entre las ocho áreas de prioridad estatales y el SARC
<b>Resultados de los alumnos</b>	
<b>Prioridad Estatal: Logro de los alumnos</b>	
Evaluaciones estatales (por ejemplo, Evaluación de California del Desempeño y Avance de los Alumnos). EC § 52060 (d)(4)(A)	
El Índice de Desempeño Académico. EC § 52060 (d)(4)(B)	
El porcentaje de alumnos que han completado con éxito los cursos, que cumplen los requisitos para entrar a la Universidad de California y a la Universidad Estatal de California a las secuencias o programas de estudio de Educación Técnica y Profesional. EC § 52060 (d)(4)(C)	
<b>Prioridad Estatal: Otros resultados de los alumnos</b>	
Los resultados de los pupilos en áreas de estudio como inglés, matemáticas, ciencias sociales, artes visuales e interpretativas, salud, educación física, educación técnica y profesional y otros estudios prescritos por la mesa directiva. <sup>1</sup> EC § 52060 (d)(8)	

### Participación

La siguiente tabla describe la información en el SARC que es relevante para la prioridad estatal de la participación de los padres (Prioridad 3), la prioridad estatal de la participación de los alumnos (Prioridad 5) y la prioridad estatal del clima escolar (Prioridad 6).

Requisitos del Plan de Rendición de Cuentas de Control Local	Alineación entre las ocho áreas de prioridad estatales y el SARC
<b>Participación</b>	
<b>Prioridad Estatal: Participación de los padres</b>	
Los esfuerzos que el distrito escolar hace para buscar la aportación de los padres en la toma de decisiones para el distrito escolar y cada plantel escolar. EC § 52060 (d)(3)	
<b>Prioridad Estatal: Participación de los alumnos</b>	
Índices de deserción en la preparatoria. EC § 52060 (d)(5)(D)	
Índices de graduación de la preparatoria. EC § 52060 (d)(5)(E)	
<b>Prioridad Estatal: Clima escolar</b>	
Índices de suspensión de alumnos. EC § 52060 (d)(6)(A)	
Índices de expulsión de alumnos. EC § 52060 (d)(6)(B)	
Otras medidas locales, entre otras, encuestas a los alumnos, padres y maestros sobre el sentido de seguridad y las relaciones escolares. <sup>2</sup> EC § 52060 (d)(6)(C)	

**Nota:** La prioridad estatal 2 y 7 no son necesarias en el SARC, así como ciertas partes de la prioridad 4 y 5. Para obtener información detallada acerca del Plan de Rendición de Cuentas de Control Local (Local Control Accountability Plan, LCAP) y preguntas frecuentes, visite <http://www.cde.ca.gov/fg/aa/lc/lcfaq.asp>.

<sup>1</sup> Inglés, matemáticas y educación física son las únicas materias incluidas en Otros resultados de los alumnos (Prioridad 8) que se reflejan en el SARC.

<sup>2</sup> El Plan de Seguridad Escolar es la única medida local adicional del Clima Escolar (Prioridad 6) que se refleja en el SARC.