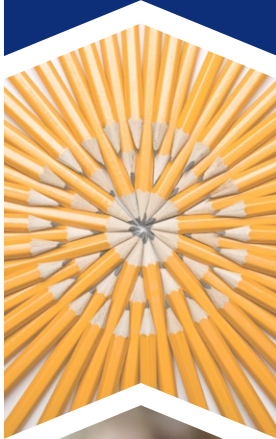
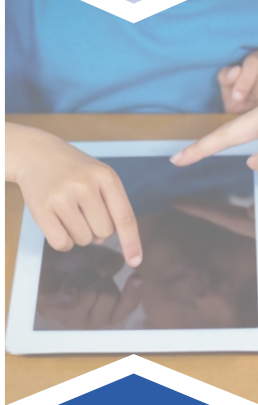


SARC

Informe
de responsabilidad
escolar 2015-2016

Publicado en 2016-2017



Escuela Primaria Belle Air

Michael Rothhammer
Director
mrothhammer@sbpsd.k12.ca.us

450 Third Avenue
San Bruno, CA 94066

Grados: TK-5
Teléfono: (650) 624-3155
<http://sbpsd.k12.ca.us/belleair/index.htm>

Código CDS: 41-69013-6044614

San Bruno Park SD

Distrito Escolar de San Bruno Park • 500 Acacia Avenue San Bruno, CA 94066 • www.sbpsd.k12.ca.us
Cheryl Olson, Superintendente • colson@sbpsd.k12.ca.us • Teléfono: (650) 624-3100





Metas del Distrito Escolar de San Bruno Park

- atraer, desarrollar y retener personal altamente calificado
- implementar estrategias y metodologías de aprendizaje del siglo XXI
- ser solvente desde el punto de vista fiscal
- desarrollar, ampliar e implementar cursos y programas de calidad para permitir que todos los alumnos tengan éxito en el ámbito académico

Mensaje del director

¡Bienvenidos! La Escuela Primaria Belle Air atiende a una comunidad dinámica y de gran diversidad lingüística y cultural en San Bruno, California, en la península del Norte.

Los alumnos de la Escuela Belle Air son estudiantes inteligentes y entusiastas. En colaboración con nuestros padres de familia y la comunidad, apoyamos, estimulamos y preparamos a nuestros alumnos durante su travesía educativa. Esperamos que, cuando nuestros alumnos egresen de Belle Air, estén preparados para tener éxito en la secundaria, completar los requisitos A-G de preparatoria para la admisión en la universidad y ser elegibles para asistir a la universidad de su elección. Además, capacitamos a nuestros alumnos para sean aprendientes para toda la vida y sean miembros cultos, respetuosos, responsables y que contribuyan en su comunidad.

Programa preescolar en el plantel: contamos con un próspero programa de preescolar en el plantel, que atiende a más de 12 alumnos de 3 a 5 años. Incorporamos actividades prácticas, experiencias culturales, preparación para el jardín de niños y juego con el fin de construir bases sólidas para el futuro de nuestros niños.

Hemos desarrollado asociaciones con la comunidad general, que incluye a la ciudad de San Bruno, el Aeropuerto Internacional de San Francisco y Recology de San Bruno.

Compromiso parental: los padres son activos en nuestra escuela y la Asociación de Padres y Maestros (Parent Teacher Association, PTA) lleva a cabo muchos eventos especiales y de recaudación de fondos durante el año. Esos recursos contribuyen a los muchos programas adicionales de Belle Air, incluido un programa de educación física de alta calidad, música desde el jardín de niños hasta el tercer grado y una experiencia educativa anual al aire libre que dura una semana para nuestros alumnos de quinto grado.

Tecnología: en la Escuela Belle Air, el acceso a la tecnología es una prioridad. Cada salón de clases está equipado con un proyector con pantalla de cristal líquido (Liquid Crystal Display, LCD), un proyector de documentos y dispositivos electrónicos para los estudiantes para llevar el mundo al salón de clases. Nuestros alumnos usan ST Math, un programa de razonamiento matemático y de solución de problemas del MIND Research Institute, gracias a la subvención de la Iniciativa de Matemáticas de Silicon Valley. También tenemos RazzKids y Rosetta Stone que ofrecen apoyo complementario. Además, hay una Chromebook para cada alumno en los salones de 3.º a 5.º grados. Los alumnos de los salones de clases primarios tienen acceso a iPad, para brindarles aprendizaje individual.

Satisfacción de las necesidades de todos los alumnos: contamos con un modelo de "intervención temprana" que incluye un maestro de intervención de lectura y dos auxiliares educativos que proporcionan educación dirigida y especializada a los alumnos seleccionados. Tenemos un maestro especialista en recursos, un maestro de expresión oral de medio tiempo y consejeros que brindan servicios a los alumnos con necesidades excepcionales. Hay un programa después del horario de clases en el plantel que incluye ayuda con las tareas, actividades de enriquecimiento y juegos estructurados al aire libre. El Distrito Escolar de San Bruno Park trabaja en conjunto con el plantel escolar para cubrir las necesidades de salud y bienestar de nuestros alumnos.

Lo invitamos a visitar la Primaria Belle Air y a conocer a nuestros inteligentes alumnos, nuestro excepcional personal y el abundante aprendizaje que se realiza aquí.

Michael Rothhammer

Director

Declaración de la misión de la escuela

Creemos que todos los alumnos pueden ser exitosos a nivel académico si nos tomamos el tiempo de atender sus necesidades de aprendizaje, imponerles retos y proporcionar intervenciones tempranas para los alumnos debajo de su nivel de grado.

Creemos en crear un vínculo sólido entre la escuela, el hogar y la comunidad para ofrecer una red de apoyo para todos los alumnos para garantizar su éxito académico.

Creemos que debemos enfocarnos en el niño en su totalidad y proporcionar a cada estudiante un entorno de aprendizaje seguro a nivel emocional, así como múltiples oportunidades para su creatividad y enriquecimiento. Estamos poniendo en marcha un programa de Intervenciones y Apoyo para el Comportamiento Positivo (Positive Behavioral Interventions and Supports, PBIS) en el ambiente escolar.

Finalmente, creemos en el respeto a las diferentes culturas que conforman el mosaico de la Escuela Belle Air, y queremos garantizar que todos los alumnos que egresen de nuestro plantel tengan las habilidades y el capital social para estar listos para su carrera y la universidad, así como para, en última instancia, ser miembros exitosos y solidarios de la comunidad.

Declaración de la visión de la escuela

Todos los alumnos de la Escuela Primaria Belle Air aprenderán a ser pensadores reflexivos y creativos, con el apoyo de la comunidad escolar. Colaborarán con otras personas y adquirirán habilidades efectivas de comunicación.

Informe de Responsabilidad Escolar

Según los requisitos estatales y federales, todas las escuelas públicas presentan el Informe de Responsabilidad Escolar (School Accountability Report Card, SARC) anualmente como una herramienta para que los padres y las partes interesadas estén informados sobre el progreso de la escuela, los resultados de las evaluaciones y el desempeño.



Escuelas orgullosas en una comunidad orgullosa

Declaración de la misión del distrito

El Distrito Escolar de San Bruno Park educa y faculta a todos los alumnos para que progresen a nivel académico, social y emocional con el fin de que sean miembros solidarios de la sociedad.

Declaración de las creencias del Distrito Escolar de San Bruno Park

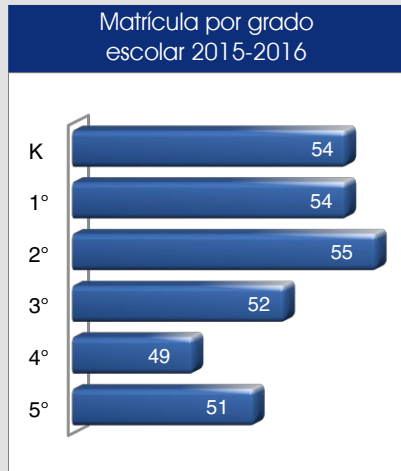
Creemos que:

- La educación pública desempeña un papel vital en nuestra sociedad.
- La honestidad y la franqueza a todos los niveles crean relaciones de confianza.
- Cada alumno tiene la capacidad y el deseo de aprender. Nuestra tarea es capturar y expandir ese deseo y animar a los alumnos a que hagan su mejor esfuerzo.
- En el ramo de la educación no existe una solución universal; necesitamos abordar de manera individual las necesidades de cada niño.
- Se debe incluir a la comunidad en la educación de sus niños.
- Debemos actuar según nuestras creencias y servir como modelos.
- Debemos brindar un entorno educativo seguro y protegido.



Matrícula por grado

La gráfica de barras muestra el número total de alumnos inscritos en cada grado para el año escolar 2015-2016.



Desarrollo profesional

El distrito y el plantel escolar brindan tiempo y recursos para la colaboración, la planificación y el aprendizaje profesional de todo el personal. Los maestros reciben capacitación que está directamente relacionada con las prácticas de enseñanza, para lo cual asisten a actividades de aprendizaje profesional después del horario de clases, talleres y conferencias. Los días de desarrollo profesional permiten que los miembros del personal reciban capacitación rigurosa, desafiante y receptiva respecto a las necesidades de aprendizaje de los alumnos y las mejores prácticas actuales.

Los métodos para ofrecer aprendizaje profesional incluyen días de aprendizaje profesional, días de salida temprana y sesiones después de clases y en vacaciones de verano.

El apoyo a los maestros incluye ayuda entre colegas por medio de tiempo de planeación común y estructura del ciclo de investigación, que incluye aprendizaje profesional guiado por maestros, observación y asesoría de pares.

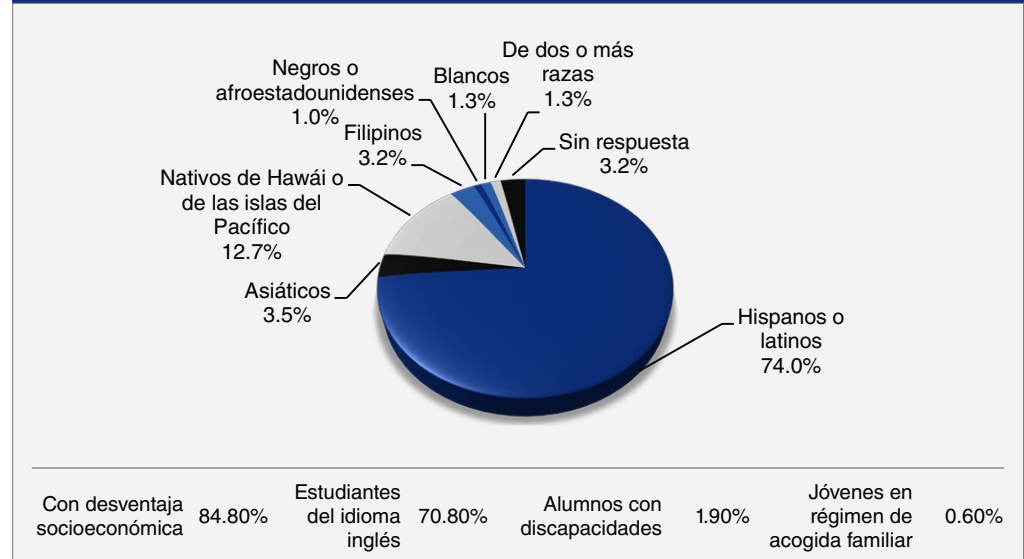
Días de desarrollo profesional	
2014-15	3 días
2015-16	3 días
2016-17	3 días

Matrícula por grupo de alumnos

La matrícula total en la escuela fue de 315 alumnos para el año escolar 2015-2016. La gráfica circular muestra el porcentaje de alumnos inscritos en cada grupo.

Demografía

Año escolar 2015-2016



Seguridad escolar

Para proteger el bienestar de los alumnos y del personal, el personal docente y el Consejo del Plantel Escolar actualizaron el Plan de Seguridad del Plantel Escolar integral en marzo de 2017. El plan de seguridad abarca la preparación de la escuela para desastres y varios procedimientos de seguridad, como la política sobre visitantes, los materiales de emergencia y los procedimientos de evacuación. Regularmente se realizan simulacros de seguridad; los simulacros de incendio y de sismo se llevan a cabo cada mes. Los simulacros contra intrusos y de cierre total se realizan cuando es pertinente. Durante el año escolar 2014-2015 reemplazamos la Sección 4.0, Respuesta inmediata respuesta de acción con base en la revisión promulgada por la Coalición de la Oficina de Educación del Condado de San Mateo para Escuelas y Comunidades Seguras. Los simulacros se realizan cada mes y se rotan entre simulacros de incendio, de sismo y de cierre total.

Todos los visitantes de la Escuela Belle Air deben registrarse en la oficina y portar un gafete de visitante en todo momento. Se brinda vigilancia para garantizar la seguridad de cada alumno antes del inicio de clases, durante los recesos, durante el almuerzo y después de clases. La vigilancia es una responsabilidad compartida entre los supervisores de la tarde, los maestros y la administración. Los alumnos también pueden participar en la Patrulla Estudiantil de Seguridad antes y después de clases. Poco tiempo después del inicio de clases se cierran todas las puertas, excepto la que se encuentra en la entrada principal de la escuela.

Para promover un clima escolar seguro y acogedor, la comunidad de la Escuela Belle Air brinda a los alumnos el apoyo y las estrategias para tratarse entre sí de manera respetuosa y comprensiva. Con ese fin, todos los miembros del personal refuerzan el modelo de Intervención y Apoyo de Comportamiento Positivo (PBIS) y discuten y refuerzan los rasgos positivos del carácter. A los alumnos también se les enseña a usar habilidades de gestión de conflictos para ayudarles a resolver los problemas con sus compañeros. Un sistema de principios sobre el comportamiento apropiado e inapropiado incluye notas amarillas y azules con las consecuencias respectivas. La suspensión siempre es el último recurso y únicamente se aplica para las infracciones enlistadas en el Código de Educación. Un Comité de Ambiente conformado por maestros y por el director se reúne cada mes para debatir sobre cuestiones de comportamiento de toda la escuela, como el PBIS o la implementación de rasgos de carácter, y para planear la Asamblea de Súper Alumnos (Super Student Assembly) mensual.

Participación de los padres

Los padres de la Escuela Belle Air participan de varias formas en la educación de los alumnos. Los padres colaboran como voluntarios en los salones de clases y son miembros activos de varios comités escolares, que incluyen la PTA, el Consejo del Plantel Escolar (School Site Council, SSC), el Comité Asesor de Estudiantes de Inglés (English Learner Advisory Committee, ELAC) y el Comité Asesor de Estudiantes de Inglés del Distrito (District English Learner Advisory Committee, DELAC). El director realiza reuniones mensuales de "café" con los padres y los interesados para compartir información y ofrecer un foro donde los padres puedan hablar sobre temas relacionados con la escuela.

También existe un enlace con los padres que trabaja con ellos para animarlos en su participación y compromiso con la escuela. Además, a lo largo del año escolar esta persona dirige talleres periódicos de educación parental y brinda servicios de interpretación a las familias.

Para obtener más información sobre cómo participar en la Escuela Belle Air, comuníquese a la escuela al (650) 624-3155.



"La Escuela Primaria Belle Air atiende a una comunidad dinámica y de gran diversidad lingüística y cultural en San Bruno, California, en la península del Norte".

Distribución del tamaño de los grupos

La gráfica de barras muestra los datos de tres años para tamaños promedio de grupos, y la tabla muestra los datos de tres años para el número de salones de clase por tamaño. El número de clases indica cuántos salones de clase se clasifican en cada categoría de tamaño (un rango del total de alumnos por salón de clase). En el nivel de escuela secundaria, esta información se informa por área de materia en lugar de por grado escolar.



Número de salones de clase por tamaño Datos de tres años

Grado	2013-14			2014-15			2015-16		
	Número de alumnos								
	1-20	21-32	33+	1-20	21-32	33+	1-20	21-32	33+
K		2			2			2	
1°		2			2			2	
2°		2			2			2	
3°		2			2			2	
4°		2			2			2	
5°		2			2			2	

Logros

- En el año escolar 2015-2016, Belle Air ofreció intervención de lectura para los alumnos que se encontraban uno o más niveles por debajo de su grado. Adicionalmente, un asistente de enseñanza ofrece apoyo a los alumnos de jardín de niños y de primer grado que no se encuentran al mismo nivel que su grado.
- La subvención del programa de Educación y Seguridad después de Clases (After School Education and Safety, ASES) permite que la Escuela Belle Air ofrezca un programa después de clases todos los días en que se dé enseñanza en la escuela. Este programa ofrece apoyo para las tareas a los alumnos de 1.º a 6.º grado, además de actividades enriquecedoras y un refrigerio nutritivo. El enriquecimiento después de clases incluyó artes y manualidades, cocina y actividades físicas, como danza folclórica y Zumba. Además, todos los alumnos de 5.º grado participaron en la experiencia educativa anual al aire libre que ofrece una gran variedad de actividades prácticas sobre ciencia.
- La mayoría de los maestros del salón de clases están capacitados por el Proyecto de Lectura y Literatura de California (California Reading and Literature Project, CRLP).

Personal y programas especiales

Se alienta a los alumnos a que participen en las actividades académicas y extracurriculares suplementarias de la escuela, que son parte integral del programa educativo. Estos programas promueven actitudes positivas, alientan el desempeño y ayudan en la prevención de problemas de conducta. Las actividades y los programas extracurriculares del año escolar 2015-2016 en la Escuela Primaria Belle Air incluyen el programa para después del horario de clases administrado por la ciudad de San Bruno. Una combinación de financiamiento del distrito escolar y de la PTA garantiza que todos los alumnos participen en el programa de educación física Ritmo y Movimientos (Rhythm and Moves). Después del horario de clases se ofrecieron clases de música instrumental a los alumnos de cuarto y quinto grado.

El psicólogo del distrito y el consejero están dedicados a ayudar a todos los alumnos, ya sean de educación especial o de educación general, a lidiar con problemas socioemocionales, a través de apoyo para lograr metas positivas y servicios de asesoría adicionales para determinados alumnos de educación general.

Hay un Centro de Salud para Alumnos ubicado en el plantel de la Escuela Belle Air, al que pueden acudir nuestros alumnos y sus familias.

Suspensiones y expulsiones

Esta tabla muestra los índices de suspensión y expulsión de la escuela, el distrito y el estado para los últimos tres años. Nota: Los alumnos solo se cuentan una vez, sin importar el número de suspensiones.

Índices de suspensión y expulsión

Escuela Belle Air			
	13-14	14-15	15-16
Índices de suspensión	0.9%	0.0%	1.8%
Índices de expulsión	0.0%	0.0%	0.0%
SBPSD			
	13-14	14-15	15-16
Índices de suspensión	1.3%	0.3%	2.8%
Índices de expulsión	0.1%	0.0%	0.0%
California			
	13-14	14-15	15-16
Índices de suspensión	4.4%	3.8%	3.7%
Índices de expulsión	0.1%	0.1%	0.1%



Prueba de condición física de California

Cada primavera, todos los alumnos del 5.º, 7.º y 9.º grado tienen que participar en la Prueba de condición física de California (California Physical Fitness Test, PFT). El Fitnessgram es el PFT designado para los alumnos de las escuelas públicas de California establecido por la Junta Estatal de Educación. La PFT mide seis áreas clave de condición física:

1. Capacidad aeróbica
2. Composición corporal
3. Flexibilidad
4. Fuerza y resistencia abdominal
5. Fuerza y resistencia de la parte superior del cuerpo
6. Fuerza y flexibilidad del tronco

El objetivo principal de Fitnessgram es animar y ayudar a los alumnos a establecer hábitos de actividad física regular para toda la vida. La tabla muestra el porcentaje de alumnos que cumplen los estándares de condición física para estar en la "zona de condición física saludable" para el periodo más reciente de pruebas. Para obtener más información acerca del PFT de California, visite www.cde.ca.gov/ta/tg/pf.

Porcentaje de alumnos que cumplen los estándares de condición física

Año escolar 2015-2016	
Grado 5	
Cuatro de seis estándares	17.3%
Cinco de seis estándares	15.4%
Seis de seis estándares	3.8%

Medidas para mejorar

- En 2015-2016 seguiremos mejorando el aprendizaje diferenciado en todas las materias principales con énfasis adicional en lectura/lengua y literatura y matemáticas. Belle Air siguió manteniendo altas expectativas para todos los alumnos. El maestro de intervención de lectura trabajó con determinados alumnos que se encontraban por debajo del nivel de grado. Creamos un equipo de intervención para diseñar un programa de intervención sistemática para los alumnos con bajo desempeño y garantizar que supervisemos el progreso de todos los alumnos que necesitaban apoyo.
- Adicionalmente, Belle Air continuó desarrollando un ambiente escolar positivo con el PBIS. Un equipo escolar asistió regularmente a capacitación durante todo el año escolar. Algunas funciones incluyen reconocer alumnos que ejemplificaron los rasgos del carácter del mes.

Programa de Estudiantes de Inglés (English Learner Program)

El Programa de Desarrollo del Idioma Inglés (English Language Development, ELD) ayuda a los estudiantes de inglés. El programa de Desarrollo del Lenguaje Académico brinda capacitación especializada en inglés. Se agrupa a los alumnos según su nivel en el idioma con base en los resultados de su Prueba de Desarrollo del Idioma Inglés de California (California English Language Development Test, CELDT). Todos los maestros están certificados en idioma intercultural y desarrollo académico (Cross-cultural Language and Academic Development, CLAD). La instrucción del ELD está totalmente integrada en el plan de estudios de los salones de clases. Para nuestros alumnos principiantes, contamos con instrucción especializada que incluye el método Rosetta Stone. Todos los maestros participaron en la capacitación de la Ley del Senado 472 para el ELD. Esta capacitación le proporcionó el Proyecto de Lectura y Alfabetización de California (California Reading and Literacy Project) y consistió en 40 horas de talleres. Los maestros emplean estas estrategias basadas en la investigación para mejorar el inglés académico de nuestros estudiantes de inglés.

Programa de Educación Especial (Special Education)

Se alienta a los alumnos a que participen en las actividades académicas y extracurriculares suplementarias de la escuela, que son parte integral del programa educativo. Estos programas promueven actitudes positivas, alientan el desempeño y ayudan en la prevención de problemas de conducta. Las actividades y los programas extracurriculares del año escolar 2015-2016 en la Escuela Primaria Belle Air incluyen el programa para después del horario de clases administrado por la ciudad de San Bruno. Una combinación de financiamiento del distrito escolar y de la PTA garantiza que todos los alumnos participen en el programa de educación física Ritmo y Movimientos (Rhythm and Moves). Después del horario de clases se ofrecieron clases de música instrumental a los alumnos de cuarto y quinto grado.

El psicólogo del distrito y el consejero están dedicados a ayudar a todos los alumnos, ya sean de educación especial o de educación general, a lidiar con problemas socioemocionales, a través de apoyo para lograr metas positivas y servicios de asesoría adicionales para determinados alumnos de educación general.

Hay un Centro de Salud para Alumnos ubicado en el plantel de la Escuela Belle Air, al que pueden acudir nuestros alumnos y sus familias.

Programa de Intervención Federal

No se identificará de forma nueva a las escuelas y distritos para la Mejora del Programa (Program Improvement, PI) en el año escolar 2016-2017 bajo la Ley de Éxito para cada Alumno (Every Student Succeeds Act, ESSA) que fue promulgada en diciembre de 2015 y que volvió a autorizar la Ley de Educación Primaria y Secundaria (Elementary and Secondary Education Act, ESEA). Las escuelas y distritos que reciben financiamiento de la Parte A del Título 1 para el año escolar 2015-2016 y que estuvieron "Dentro de PI" durante el año 2015-2016 mantendrán el mismo estado de PI y colocación para 2016-2017. Aquellas escuelas y distritos que reciben financiamiento de la Parte A del Título 1 para el año escolar 2015-2016 que tengan un estado "No dentro de PI" durante el año escolar 2015-2016 o que no hayan recibido financiamiento de la Parte A del Título 1 durante el año escolar 2014-2015 tendrán un estado de "No dentro de PI" para el año escolar 2016-2017. El porcentaje de escuelas identificadas para la Mejora de programas se calcula considerando el número de escuelas que actualmente están en el PI en el distrito y dividiéndolo entre el número total de escuelas del Título I dentro del distrito.

Esta tabla muestra el estado de la Mejora de programas 2016-2017 para la escuela y el distrito. Para obtener más detalles sobre la identificación del PI, visite la página www.cde.ca.gov/ta/ac/ay/tidetermine.asp.

Programa de Intervención Federal	Año escolar 2016-2017	
	Escuela Belle Air	SBPSD
Estado de la Mejora de Programas	En la PI	En la PI
Primer año de Mejora de Programas	2007-2008	2011-2012
Año en la Mejora de Programas	Año 5	Año 3
Número de escuelas actualmente en Mejora de Programas	3	
Porcentaje de escuelas actualmente en Mejora de Programas	100.00%	



Evaluación de California sobre el Rendimiento y el Progreso de los Alumnos para todos los alumnos: Ciencias (5.º, 8.º y 10.º grado)

Los resultados de Ciencias incluyen el Examen de Estándares de California (CST), la Evaluación Modificada de California (CMA) y la Evaluación Alternativa de Desempeño de California (CAPA) para 5.º, 8.º y 10.º grado. Las tablas muestran el porcentaje de los alumnos con una calificación de competente y avanzado.

Porcentaje de alumnos que calificaron en los niveles competente y avanzado				Datos de tres años					
Materia	Escuela Belle Air			SBPSD			California		
	13-14	14-15	15-16	13-14	14-15	15-16	13-14	14-15	15-16
Ciencias	36%	34%	10%	62%	61%	54%	60%	56%	54%

Resultados de la CAASPP por grupo de alumnos: ciencias (5.º, 8.º y 10.º grado)

Los resultados de ciencias incluyen el CST, la CMA y la CAPA para 5.º, 8.º y 10.º grado. La calificación de "competente o avanzado" se calcula tomando el total del número de alumnos que lograron una calificación competente o avanzado en la evaluación de ciencias dividido entre el número de alumnos con calificaciones aprobatorias.

Porcentaje de alumnos que calificaron en los niveles competente y avanzado				Año escolar 2015-2016	
Grupo	Matrícula total	Número de alumnos con una calificación aprobatoria	Porcentaje de alumnos con una calificación aprobatoria	Porcentaje de alumnos con calificación competente y avanzado	
Todos los alumnos	52	52	100.00%	9.62%	
Hombres	19	19	100.00%	5.26%	
Mujeres	33	33	100.00%	12.12%	
Negros o afroestadounidenses	❖	❖	❖	❖	
Indios americanos o nativos de Alaska	❖	❖	❖	❖	
Asiáticos	❖	❖	❖	❖	
Filipinos	❖	❖	❖	❖	
Hispanos o latinos	41	41	100.00%	12.20%	
Nativos de Hawái o de las islas del Pacífico	❖	❖	❖	❖	
Blancos	❖	❖	❖	❖	
De dos o más razas	❖	❖	❖	❖	
Con desventajas socioeconómicas	49	49	100.00%	10.20%	
Estudiantes del idioma inglés	35	35	100.00%	5.71%	
Alumnos con discapacidades	❖	❖	❖	❖	
Alumnos que reciben servicios de educación para inmigrantes	❖	❖	❖	❖	
Jóvenes en régimen de acogida familiar	❖	❖	❖	❖	

Los resultados del examen CAASPP para todos los estudiantes: Lengua y Literatura Inglesas/Alfabetización y Matemáticas. (de 3.º a 8.º grado y 11.º grado)

La tabla de abajo muestra el porcentaje de alumnos que cumplen o exceden los estándares estatales en Lengua y literatura inglesas (English Language Arts, ELA)/Alfabetización y Matemáticas.

Porcentaje de alumnos que cumplen o exceden los estándares estatales de condición física				Datos de dos años		
Materia	Escuela Belle Air		SBPSD		California	
	14-15	15-16	14-15	15-16	14-15	15-16
Lengua y literatura inglesas/alfabetización	20%	14%	44%	46%	44%	48%
Matemáticas	21%	13%	40%	41%	33%	36%

❖ Las calificaciones no se muestran cuando el número de alumnos evaluados es 10 o menor, ya sea porque el número de alumnos evaluados en esta categoría es demasiado pequeño para una precisión estadística o para proteger la privacidad de los alumnos.

Evaluación del Rendimiento y Progreso de Estudiantes de California (CAASPP)

Para el año escolar 2015-2016, la CAASPP consiste de varios componentes clave como:

La Evaluación Alternativa de California (California Alternate Assessment, CAA) incluye tanto ELA/Alfabetización y Matemáticas de 3.º a 8.º grado y 11.º grado. Los estudiantes que tienen discapacidades cognitivas importantes presentan la CAA, la cual previene que tomen las pruebas Smarter Balanced Assessments (Evaluaciones Equilibradas más Inteligentes) con herramientas universales, apoyos designados o modificaciones.

Las Smarter Balanced Assessments (Evaluaciones Equilibradas más Inteligentes) incluyen tanto ELA/Alfabetización y Matemáticas de 3.º a 8.º grado y 11.º grado. Se designan las Smarter Balanced Assessments (Evaluaciones Equilibradas más Inteligentes) para medir el progreso del alumno para la preparación universitaria y profesional.

Las evaluaciones bajo la CAASPP muestran el desempeño de los alumnos en relación con los estándares de contenido que el estado adoptó. En cada una de estas evaluaciones, las calificaciones agregadas de los alumnos se informan como estándares de logros. Para obtener más información sobre las evaluaciones CAASPP, visite la página www.cde.ca.gov/ta/tg/ca.

CAASPP por grupo de alumnos: Lengua y literatura inglesas/Alfabetización, y Matemáticas

Las tablas de las siguientes páginas muestran el porcentaje de los alumnos que cumplen o exceden los estándares estatales en Lengua y literatura inglesas, y Matemáticas para la escuela por grupo de alumnos del 3.º al 5.º grados.

El "porcentaje de los que cumplen o exceden" se calcula tomando el número total de estudiantes que cumplen o exceden el estándar en la Evaluación Sumativa Smarter Balanced además del total del número de alumnos que cumplen con el estándar en las CAA, dividido entre el total del número de estudiantes que participaron en ambas evaluaciones.

Nota: El número de alumnos examinados incluye todos los alumnos que participaron en el examen sin importar si recibieron una calificación o no. Sin embargo, el número de alumnos examinados no es el número que se usó para calcular los porcentajes del nivel de logro. Los porcentajes de nivel de logro se calcularon solamente con los alumnos que fueron calificados.



Resultados de la CAASPP por grupo de alumnos: Lengua y literatura inglesas, y Matemáticas: 3.º grado

Porcentaje de alumnos que cumplen o exceden los estándares estatales de condición física

Año escolar 2015-2016

Lengua y literatura inglesas: 3.º grado

Grupo	Matrícula total	Número examinado	Porcentaje examinado	Porcentaje de alumnos que cumplen o exceden
Todos los alumnos	49	48	98.00%	18.80%
Hombres	29	29	100.00%	10.30%
Mujeres	20	19	95.00%	31.60%
Negros o afroestadounidenses	❖	❖	❖	❖
Indios americanos o nativos de Alaska	❖	❖	❖	❖
Asiáticos	❖	❖	❖	❖
Filipinos	❖	❖	❖	❖
Hispanos o latinos	35	35	100.00%	14.30%
Nativos de Hawái o de las islas del Pacífico	❖	❖	❖	❖
Blancos	❖	❖	❖	❖
De dos o más razas	❖	❖	❖	❖
Con desventajas socioeconómicas	45	45	100.00%	17.80%
Estudiantes del idioma inglés	34	34	100.00%	14.70%
Alumnos con discapacidades	❖	❖	❖	❖
Alumnos que reciben servicios de educación para inmigrantes	❖	❖	❖	❖
Jóvenes en régimen de acogida familiar	❖	❖	❖	❖

Matemáticas: 3.º grado

Grupo	Matrícula total	Número examinado	Porcentaje examinado	Porcentaje de alumnos que cumplen o exceden
Todos los alumnos	49	49	100.00%	27.70%
Hombres	29	29	100.00%	29.60%
Mujeres	20	20	100.00%	25.00%
Negros o afroestadounidenses	❖	❖	❖	❖
Indios americanos o nativos de Alaska	❖	❖	❖	❖
Asiáticos	❖	❖	❖	❖
Filipinos	❖	❖	❖	❖
Hispanos o latinos	35	35	100.00%	23.50%
Nativos de Hawái o de las islas del Pacífico	❖	❖	❖	❖
Blancos	❖	❖	❖	❖
De dos o más razas	❖	❖	❖	❖
Con desventajas socioeconómicas	45	45	100.00%	25.60%
Estudiantes del idioma inglés	34	34	100.00%	24.20%
Alumnos con discapacidades	❖	❖	❖	❖
Alumnos que reciben servicios de educación para inmigrantes	❖	❖	❖	❖
Jóvenes en régimen de acogida familiar	❖	❖	❖	❖

❖ Las calificaciones no se muestran cuando el número de alumnos evaluados es 10 o menor, ya sea porque el número de alumnos evaluados en esta categoría es demasiado pequeño para una precisión estadística o para proteger la privacidad de los alumnos.



Resultados de la CAASPP por grupo de alumnos: Lengua y literatura inglesas, y Matemáticas: 4.º grado

Porcentaje de alumnos que cumplen o exceden los estándares estatales de condición física				Año escolar 2015-2016
Lengua y literatura inglesas: 4.º grado				
Grupo	Matrícula total	Número examinado	Porcentaje examinado	Porcentaje de alumnos que cumplen o exceden
Todos los alumnos	50	48	96.00%	14.60%
Hombres	28	28	100.00%	10.70%
Mujeres	22	20	90.90%	20.00%
Negros o afroestadounidenses	❖	❖	❖	❖
Indios americanos o nativos de Alaska	❖	❖	❖	❖
Asiáticos	❖	❖	❖	❖
Filipinos	❖	❖	❖	❖
Hispanos o latinos	33	31	93.90%	12.90%
Nativos de Hawái o de las islas del Pacífico	❖	❖	❖	❖
Blancos	❖	❖	❖	❖
De dos o más razas	❖	❖	❖	❖
Con desventajas socioeconómicas	38	36	94.70%	5.60%
Estudiantes del idioma inglés	33	31	93.90%	6.50%
Alumnos con discapacidades	❖	❖	❖	❖
Alumnos que reciben servicios de educación para inmigrantes	❖	❖	❖	❖
Jóvenes en régimen de acogida familiar	❖	❖	❖	❖
Matemáticas: 4.º grado				
Grupo	Matrícula total	Número examinado	Porcentaje examinado	Porcentaje de alumnos que cumplen o exceden
Todos los alumnos	50	50	100.00%	12.00%
Hombres	28	28	100.00%	14.30%
Mujeres	22	22	100.00%	9.10%
Negros o afroestadounidenses	❖	❖	❖	❖
Indios americanos o nativos de Alaska	❖	❖	❖	❖
Asiáticos	❖	❖	❖	❖
Filipinos	❖	❖	❖	❖
Hispanos o latinos	33	33	100.00%	9.10%
Nativos de Hawái o de las islas del Pacífico	❖	❖	❖	❖
Blancos	❖	❖	❖	❖
De dos o más razas	❖	❖	❖	❖
Con desventajas socioeconómicas	38	38	100.00%	5.30%
Estudiantes del idioma inglés	33	33	100.00%	6.10%
Alumnos con discapacidades	❖	❖	❖	❖
Alumnos que reciben servicios de educación para inmigrantes	❖	❖	❖	❖
Jóvenes en régimen de acogida familiar	❖	❖	❖	❖

❖ Las calificaciones no se muestran cuando el número de alumnos evaluados es 10 o menor, ya sea porque el número de alumnos evaluados en esta categoría es demasiado pequeño para una precisión estadística o para proteger la privacidad de los alumnos.



Resultados de la CAASPP por grupo de alumnos: Lengua y literatura inglesas, y Matemáticas: 5.º grado

Porcentaje de alumnos que cumplen o exceden los estándares estatales de condición física

Año escolar 2015-2016

Lengua y literatura inglesas: 5.º grado

Grupo	Matrícula total	Número examinado	Porcentaje examinado	Porcentaje de alumnos que cumplen o exceden
Todos los alumnos	52	52	100.00%	7.70%
Hombres	19	19	100.00%	0.00%
Mujeres	33	33	100.00%	12.10%
Negros o afroestadounidenses	❖	❖	❖	❖
Indios americanos o nativos de Alaska	❖	❖	❖	❖
Asiáticos	❖	❖	❖	❖
Filipinos	❖	❖	❖	❖
Hispanos o latinos	41	41	100.00%	7.30%
Nativos de Hawái o de las islas del Pacífico	❖	❖	❖	❖
Blancos	❖	❖	❖	❖
De dos o más razas	❖	❖	❖	❖
Con desventajas socioeconómicas	49	49	100.00%	8.20%
Estudiantes del idioma inglés	35	35	100.00%	2.90%
Alumnos con discapacidades	❖	❖	❖	❖
Alumnos que reciben servicios de educación para inmigrantes	❖	❖	❖	❖
Jóvenes en régimen de acogida familiar	❖	❖	❖	❖

Matemáticas: 5.º grado

Grupo	Matrícula total	Número examinado	Porcentaje examinado	Porcentaje de alumnos que cumplen o exceden
Todos los alumnos	52	52	100.00%	0.00%
Hombres	19	19	100.00%	0.00%
Mujeres	33	33	100.00%	0.00%
Negros o afroestadounidenses	❖	❖	❖	❖
Indios americanos o nativos de Alaska	❖	❖	❖	❖
Asiáticos	❖	❖	❖	❖
Filipinos	❖	❖	❖	❖
Hispanos o latinos	41	41	100.00%	0.00%
Nativos de Hawái o de las islas del Pacífico	❖	❖	❖	❖
Blancos	❖	❖	❖	❖
De dos o más razas	❖	❖	❖	❖
Con desventajas socioeconómicas	49	49	100.00%	0.00%
Estudiantes del idioma inglés	35	35	100.00%	0.00%
Alumnos con discapacidades	❖	❖	❖	❖
Alumnos que reciben servicios de educación para inmigrantes	❖	❖	❖	❖
Jóvenes en régimen de acogida familiar	❖	❖	❖	❖

❖ Las calificaciones no se muestran cuando el número de alumnos evaluados es 10 o menor, ya sea porque el número de alumnos evaluados en esta categoría es demasiado pequeño para una precisión estadística o para proteger la privacidad de los alumnos.



Libros de texto y materiales educativos

El proceso de selección de los materiales educativos del SBPSD, cuando hay suficiente financiamiento, involucra a los maestros y a los miembros de la comunidad. Existe un comité consultivo de maestros, conocido como Consejo del Plan de Estudios, con representantes de cada escuela. El Consejo del Plan de Estudios limita el campo de los materiales adoptados por el estado cuando existe dicha lista. Después se solicita a los maestros del distrito que realicen una "comparación piloto", en la cual tienen que usar a los dos finalistas en un contexto de enseñanza real. Posteriormente, presentan una recomendación al Consejo del Plan de Estudios. La administración entonces somete la recomendación a un periodo de revisión pública y de "debate" por parte de la junta escolar. Puesto que la junta escolar únicamente se reúne una vez al mes, el periodo de revisión pública consta de 30 días. Siempre que no haya excepciones, la recomendación se vuelve a presentar en la reunión siguiente.

La audiencia pública más reciente que adoptó una resolución sobre la suficiencia de los materiales educativos se llevó a cabo el 12 de octubre de 2016. Los libros de texto adoptados más recientemente provienen de la lista aprobada por el estado.

El contenido de los libros de texto se ajusta a los marcos del plan de estudios adoptado por la Junta Estatal de Educación. El distrito se encuentra en el año final de un plan de transición de cuatro años para adaptar los libros de texto a los Estándares Estatales de Conocimientos Fundamentales Comunes.

Lista de libros de texto y materiales educativos		Año escolar 2016-2017
Materia	Libro de texto	Adoptados
Lectura/Lengua y literatura	Wonders, McGraw-Hill	2016
Estudiantes de inglés	Wonders, McGraw-Hill	2016
Matemáticas	Eureka, Great Minds	2015
Ciencias	California Science, Pearson Scott Foresman	2007
Historia/Ciencias sociales	California Vistas, Macmillan/McGraw-Hill	2006

Disponibilidad de los libros de texto y materiales educativos

La siguiente es una lista del porcentaje de alumnos que no cuentan con sus propios libros de texto y material educativo asignado.

Porcentaje de alumnos que no cuentan con materiales por materia		Año escolar 2016-2017
Escuela Belle Air	Porcentaje de faltantes	
Lectura/Lengua y literatura	0%	
Matemáticas	0%	
Ciencias	0%	
Historia/Ciencias sociales	0%	
Artes visuales y escénicas	✦	
Lengua extranjera	✦	
Salud	✦	

Acceso público a Internet

El acceso a Internet está disponible en las bibliotecas públicas y otros lugares accesibles al público (por ejemplo, la Biblioteca Estatal de California). Por lo general, el acceso a Internet de las bibliotecas y los lugares públicos se proporciona según el orden de llegada. Otras restricciones incluyen las horas de uso, el tiempo en que una computadora puede usarse (dependiendo de la disponibilidad), los tipos de programas disponibles en cada computadora y la capacidad para imprimir documentos.

✦ No se aplica.

Calidad de los libros de texto

La tabla siguiente presenta los criterios requeridos para escoger los libros de texto y los materiales educativos.

Calidad de los libros de texto	
Año escolar 2016-2017	
Criterios	Sí/No
¿Los libros de texto han sido adoptados de la lista más reciente aprobada por el estado o por la junta rectora local?	Sí
¿Los libros de texto son consistentes con el contenido y con los ciclos de los planes de estudio adoptados por Junta Estatal de Educación?	Sí
¿Todos los alumnos, incluidos los estudiantes de inglés, tienen acceso a sus propios libros de texto y materiales de enseñanza para utilizarlos en clase o llevarlos a casa?	Sí

Actualidad de los libros de texto

Esta tabla muestra la fecha en que se sostuvo la audiencia pública más reciente donde se adoptó una resolución sobre la suficiencia de los materiales educativos.

Actualidad de los libros de texto	
Año escolar 2016-2017	
Fecha de recolección de datos	10/12/2016

Tipos de servicios financiados

Los fondos federales del Título I se usaron para lo siguiente:

- Maestro de intervención en lectura
- Programa de lectura complementario
- Servicios educativos adicionales para alumnos que estén uno o más grados por debajo de su grado actual

Se financia un programa de educación física a través de la PTA de la Escuela Belle Air.

Finalmente, una subvención estatal de Educación y Seguridad después de Clases (ASES) financió el programa después del horario de clases.

La Fundación de Educación de San Bruno financia el asistente educativo (Instructional Assistant, IA) de 2015-2016 para ofrecer apoyo adicional a los alumnos en el salón de clases.



Instalaciones escolares

La Escuela Primaria Belle Air se construyó originalmente en 1951 y brinda un ambiente limpio y seguro a los alumnos, al personal y a los voluntarios. La escuela se reconstruyó en el verano de 2000. El plantel tiene una configuración cuadrangular y está completamente cercado para garantizar la seguridad y la comodidad de acceso. En el área del patio hay un área de juegos central que tiene dos estructuras para los alumnos de grados superiores. En el frente de la escuela se encuentra el patio de juegos de preescolar, con una estructura para escalar. La Escuela Primaria Belle Air está compuesta de 18 salones de clases (desde preescolar hasta quinto grado), una biblioteca y centro de medios, un laboratorio de computación, una sala de asesoría, una sala para el personal y una cafetería. De los dos salones de clases portátiles con los que contamos, uno se remodeló como centro de salud de vanguardia y el otro es un centro para padres.

Biblioteca: un asistente de medios didácticos ayuda a los alumnos a adquirir habilidades para el uso de la biblioteca, como encontrar libros de gran interés y buscar material para reportes o presentaciones. Los alumnos tienen acceso semanal a la biblioteca y pueden obtener los libros que necesiten para apoyar y enriquecer su aprendizaje académico. Dos veces al año, el asistente de medios organiza una feria del libro.

Tecnología: los salones de clase están equipados con proyectores de LCD, proyectores de documentos, computadoras para los alumnos y acceso a Internet. Contamos con un dispositivo electrónico por alumno para los alumnos desde segundo hasta quinto grado y, para los alumnos desde jardín de niños hasta primer grado, contamos con 1 dispositivo electrónico por cada 2 alumnos.

Los edificios y los predios escolares se limpian diariamente. Hay un conserje de tiempo completo durante el día y un conserje de medio tiempo que limpia los salones en las tardes y las noches. Hay horarios que especifican sus responsabilidades.

El personal de mantenimiento hace la jardinería en los patios y cualquier reparación que los conserjes no estén autorizados para hacer.

Elementos de la instalación escolar inspeccionados

Las tablas muestran los resultados de la inspección más reciente que utilizó la Herramienta de Inspección de Instalaciones (Facility Inspection Tool, FIT) o un formulario escolar equivalente. La siguiente es una lista de los elementos inspeccionados.

- **Sistemas:** Sistemas de gas y tubos, alcantarillas, sistemas mecánicos (calefacción, ventilación y aire acondicionado)
- **Interiores:** Superficies interiores (pisos, techos, paredes y marcos de las ventanas)
- **Limpieza:** Control de plagas y plagas, limpieza general (instalaciones escolares, edificios, salones y áreas comunes)
- **Eléctrico:** Sistemas eléctricos (interior y exterior)
- **Sanitarios y bebederos:** Sanitarios, lavabos y bebederos (interior y exterior)
- **Seguridad:** Equipo contra incendios, sistemas de emergencia, materiales peligrosos (interior y exterior)
- **Estructura:** Condición de las estructuras, techos
- **Externo:** Ventanas, puertas, rejas, bardas, terrenos y patios de juego

Buen estado de la instalación escolar

Esta inspección determina el buen estado de la instalación escolar; usa las calificaciones: en buenas condiciones, condiciones regulares o malas condiciones. El resumen general de las condiciones de la instalación se califica en: ejemplar, bueno, regular o malo.

Buen estado de la instalación escolar		Año escolar 2016-2017	
Elementos inspeccionados	Estado de mantenimiento	Elementos inspeccionados	Estado de mantenimiento
Sistemas	Bueno	Sanitarios/bebederos	Medio
Interiores	Bueno	Seguridad	Bueno
Limpieza	Bueno	Estructura	Bueno
Sistema eléctrico	Bueno	Exteriores	Medio
Resumen general de las condiciones de la instalación			Bueno
Fecha de inspección más reciente del plantel escolar			10/26/2016
Fecha en que se completó por última vez el formulario de inspección			10/26/2016

Deficiencias y reparaciones

La tabla muestra las reparaciones requeridas para todas las deficiencias que se encontraron durante la inspección del sitio. Se enumeran todas las deficiencias, sin importar el estado de reparación de cada elemento.

Deficiencias y reparaciones		Año escolar 2016-2017
Elementos inspeccionados	Deficiencias, Acción tomada o planeada	Fecha de acción
Interiores	Reemplazo de los paneles del techo que estaban flojos en el salón 11 y los paneles del techo faltantes en la oficina del director.	Reparado en diciembre de 2016
Sanitarios/bebederos	Un orinal gotea.	Reparado en diciembre de 2016
Exteriores	La puerta exterior del salón 12 está oxidada y se está descarapelando.	Se reparó y pintó en diciembre de 2016

Tareas

Las tareas son una parte fundamental del proceso de aprendizaje que ayuda a los alumnos a desarrollar habilidades básicas académicas y de estudio, así como a fomentar la responsabilidad y la autodisciplina en los alumnos. Cada maestro sigue las pautas que aparecen en la política de tareas del distrito. Animamos a los padres a brindar un ambiente de apoyo para las actividades de las tareas y a hacerse responsables de revisar las tareas con sus hijos. El programa después del horario de clases proporciona 70 minutos para tareas todos los días después del horario de clases.



Preparación de los maestros

Esta tabla muestra información sobre las credenciales y la preparación de los maestros. Los maestros con todas las credenciales incluyen maestros con prácticas profesionales en distritos y universidades, prácticas preprofesionales, permisos ante emergencias u otros, y exenciones. Para obtener más información sobre la preparación académica de los maestros, visite www.ctc.ca.gov.

Información sobre las acreditaciones de los maestros	Datos de tres años			
	SBPSD	Escuela Belle Air		
Maestros	16-17	14-15	15-16	16-17
Maestros con acreditación completa	116	12	10	14
Maestros sin acreditación completa	0	0	0	0
Enseñanza fuera del área de competencia de la materia (con acreditación completa)	0	0	0	0



Asignaciones incorrectas de maestros y puestos vacantes

Esta tabla muestra el número de maestros con asignación incorrecta (puestos que ocupan maestros que no cuentan con la autorización legal para enseñar el nivel de grado, la materia, el grupo de alumnos, etc.) y el número de puestos vacantes (no ocupado por un solo maestro designado para enseñar todo el curso al inicio del año o semestre escolar). Tome en cuenta que las faltas de asignación de maestros totales incluyen el número de faltas de asignación de maestros de estudiantes de inglés.

Asignaciones incorrectas de maestros y puestos vacantes	Datos de tres años		
	Escuela Belle Air		
Maestros	14-15	15-16	16-17
Asignaciones incorrectas de maestros de estudiantes de inglés	0	0	0
Total de asignaciones incorrectas de maestros	0	0	0
Puestos vacantes	0	1	0

Clases académicas básicas enseñadas por maestros altamente calificados

Las escuelas con índices elevados de pobreza se definen como aquellas en donde aproximadamente el 40 por ciento o más de sus alumnos son elegibles para el programa de comidas gratuitas o de precio reducido. Las escuelas con índices bajos de pobreza se definen como aquellas en donde aproximadamente el 39 por ciento o menos de sus alumnos son elegibles para el programa de comidas gratuitas o de precio reducido. Para obtener más información sobre los requisitos para maestros conforme a la ESEA, visite www.cde.ca.gov/nclb/sr/tq.

Maestros altamente calificados	Año escolar 2015-2016	
	Porcentaje de clases sobre materias académicas básicas	
	Enseñadas por maestros altamente calificados	No enseñadas por maestros altamente calificados
Escuela Belle Air	100.00%	0.00%
Todas las escuelas en el distrito	100.00%	0.00%
Escuelas con elevados índices de pobreza en el distrito	100.00%	0.00%
Escuelas con bajos índices de pobreza en el distrito	100.00%	0.00%

✦ No se aplica.

Asesores académicos y personal de apoyo escolar

Esta tabla muestra información sobre los asesores académicos y el personal de apoyo escolar y su equivalente de tiempo completo (full-time equivalent, FTE).

Datos sobre asesores académicos y personal de apoyo escolar	
Año escolar 2015-2016	
Asesores académicos	
FTE de los asesores académicos	0.0
Número promedio de alumnos por asesor académico	✦
Personal de apoyo	
FTE	
Asesor social y comportamiento	0.0
Asesor de desarrollo de carrera profesional	0.0
Maestro de biblioteca y medios audiovisuales (bibliotecario)	0.0
Personal de servicio de biblioteca y medios audiovisuales (paraprofesional)	0.4
Psicólogo	0.4
Trabajador social	0.0
Enfermera	0.0
Especialista del habla, lenguaje y audición	0.9
Especialista de recursos (no docente)	0.0
Otros	
FTE	
Maestro de intervención en lectura	0.8
Asistente educativo de intervención	0.4



Datos financieros escolares

La tabla siguiente muestra el sueldo promedio de un maestro y un desglose de los gastos escolares por alumno de fuentes restringidas y no restringidas.

Datos financieros escolares	
Año fiscal 2014-2015	
Gastos totales por alumno	\$7,661
Gastos por alumno de fuentes restringidas	\$3,428
Gastos por alumno de fuentes no restringidas	\$4,233
Sueldo anual promedio de un maestro	\$56,664

Gastos por alumno

Los gastos adicionales o restringidos provienen de dinero cuyo uso está controlado por la ley o por el donador. El dinero que el distrito o la junta gobernante ha designado para fines específicos no se considera restringido. Los gastos básicos o no restringidos son de dinero cuyo uso, excepto para lineamientos generales, no está controlado por la ley o por el donador.

Datos financieros

Los datos financieros que se muestran en este SARC se refieren al año fiscal 2014-2015. La información fiscal más actualizada proporcionada por el estado siempre es dos años anterior al año escolar presente, y un año anterior a la mayoría de los datos incluidos en este informe. Para conocer más detalles sobre los gastos escolares en todos los distritos de California, consulte la página de Gastos actuales en educación y gastos por alumno, del Departamento de Educación de California (California Department of Education, CDE), en www.cde.ca.gov/ds/fd/ec. Para obtener información sobre los sueldos de los maestros en todos los distritos de California, consulte la página Salarios y prestaciones acreditados, del CDE, en www.cde.ca.gov/ds/fd/cs. Para buscar gastos y sueldos para un distrito escolar específico, consulte la página Ed-Data, en www.ed-data.org.

Datos financieros del distrito

Esta tabla muestra información sobre los sueldos de los maestros y del personal administrativo del distrito y compara las cifras con los promedios estatales de los distritos de tipo y tamaño similares. Nota: Los datos sobre salarios del distrito no incluyen las prestaciones.

Datos sobre sueldos del distrito	Año fiscal 2014-2015	
	SBPSD	Distrito de tamaño similar
Sueldo de un maestro principiante	\$39,338	\$44,507
Sueldo medio de un maestro	\$68,597	\$68,910
Sueldo más alto de un maestro	\$79,200	\$88,330
Sueldo promedio de un director de escuela primaria	\$103,346	\$111,481
Sueldo promedio de un director de escuela secundaria	\$107,511	\$115,435
Sueldo del superintendente	\$135,634	\$169,821
Sueldos de los maestros: porcentaje del presupuesto	32%	39%
Sueldos de administrativos: porcentaje del presupuesto	5%	6%

Comparación de datos financieros

Esta tabla muestra los gastos escolares por alumno de fuentes no restringidas y el sueldo promedio de un maestro, y lo compara con los datos distritales y estatales.

Comparación de datos financieros	Año fiscal 2014-2015	
	Gastos por alumno de fuentes no restringidas	Sueldo anual promedio de un maestro
Escuela Belle Air	\$4,233	\$56,664
SBPSD	\$6,607	\$61,508
California	\$5,677	\$71,610
Escuela y distrito: diferencia porcentual	-35.9%	-7.9%
Escuela y California: diferencia porcentual	-25.4%	-20.9%

El Departamento de Educación de California, la escuela y las oficinas distritales proporcionaron los datos para el SARC de este año. Para obtener más información sobre las escuelas y los distritos de California y las comparaciones de la escuela con el distrito, el condado y el estado, consulte la página DataQuest at <http://data1.cde.ca.gov/dataquest>. DataQuest es un recurso en línea que proporciona informes sobre responsabilidad, datos de pruebas, matrícula, graduados, deserciones, inscripciones a cursos, personal y datos sobre los estudiantes del idioma inglés. De acuerdo con la Sección 35256 del Código de Educación, cada distrito escolar debe hacer copias en papel de su informe anual actualizado, disponible, previa solicitud, a más tardar el 1.º de febrero de cada año.

Todos los datos son precisos al enero 2017.

Informe de Responsabilidad Escolar

PUBLICADO POR: **SIA** School Innovations & Achievement
www.sia-us.com | 800.487.9234

