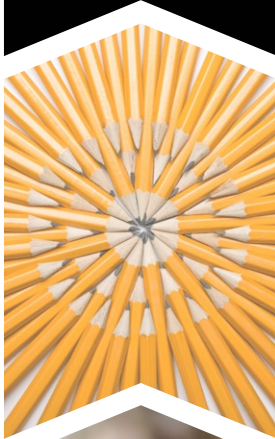
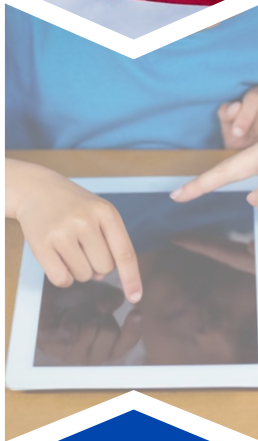


# SARC

Informe  
de responsabilidad  
escolar 2015-2016

Publicado en 2016-2017



## Escuela Primaria El Crystal

Jeanne Elliott  
Directora  
[jelliott@sbpsd.k12.ca.us](mailto:jelliott@sbpsd.k12.ca.us)

201 North Balboa Way  
San Bruno, CA 94066

Grados: K-5  
Teléfono: (650) 624-3150  
<http://sbpsd.k12.ca.us/elcrystal/index.htm>

Código CDS: 41-69013-6044663

# San Bruno Park SD

Distrito Escolar de San Bruno Park • 500 Acacia Avenue San Bruno, CA 94066 • [www.sbpsd.k12.ca.us](http://www.sbpsd.k12.ca.us)  
Cheryl Olson, Superintendente • [colson@sbpsd.k12.ca.us](mailto:colson@sbpsd.k12.ca.us) • Teléfono: (650) 624-3100





## Metas del Distrito Escolar de San Bruno Park

- atraer, desarrollar y retener personal altamente calificado
- implementar estrategias y metodologías de aprendizaje del siglo XXI
- ser solvente desde el punto de vista fiscal
- desarrollar, ampliar e implementar cursos y programas de calidad para permitir que todos los alumnos tengan éxito en el ámbito académico

## Mensaje de la directora

La Escuela Primaria El Crystal es una escuela magnet de ciencias, tecnología, ingeniería y matemáticas (science, technology, engineering and mathematics, STEM). Los alumnos aprenden de forma muy participativa mediante la investigación, la resolución de problemas y las actividades prácticas que representan desafíos para ellos en las áreas de STEM. El plan de estudios integrado y enfocado en STEM anima a nuestros alumnos a desarrollar el pensamiento crítico, habilidades de colaboración y comunicación y la creatividad. Los alumnos estarán preparados para ser ciudadanos responsables y productivos con conocimientos informáticos, con seguridad y responsables en el siglo XXI y más allá.

## Declaración de la misión de la escuela

Los alumnos aumentan su exposición a lecciones integradas ricas en STEM (ciencia, tecnología, ingeniería y matemáticas) que aprovechan los Estándares de Ciencias de Nueva Generación (Next Generation Science Standards, NGSS) y los Estándares Estatales de Conocimientos Fundamentales Comunes. A medida que los alumnos pasan desde jardín de niños hasta quinto grado, experimentan el mundo a su alrededor como un conjunto de ambientes de STEM, por ejemplo, al investigar fenómenos, crear modelos y realizar trabajos de predicción como se establece en los NGSS. Cada vez con mayor frecuencia, los salones de clase incluyen ambientes de aprendizaje combinados, lo que proporciona a los alumnos autonomía en su propio aprendizaje; investigación de preguntas originales enfocadas en los alumnos; e innovación de soluciones con dominio de STEM, lo cual tiene aplicaciones en el mundo real y soluciones que crean aprendices creativos, seguros, bien instruidos y responsables.

## Lema de la escuela

“Me comprometo conmigo mismo, mi familia, mi escuela y mi país para ser la mejor persona que pueda ser, para aprender todo lo que pueda aprender y tratar a otros de la forma en la que quiero que me traten.”

## Seguridad escolar

Para salvaguardar el bienestar de los alumnos y del personal, el Consejo del Plantel Escolar (School Site Council, SSC) desarrolló un Plan de Seguridad Escolar. El SSC se reúne durante todo el año y establece metas a largo plazo para la escuela. El plan de seguridad se actualiza cada otoño y abarca varios procedimientos de seguridad, como la política sobre visitantes, los materiales de emergencia y los procedimientos de evacuación. El plan de seguridad se revisa con todo el personal al principio de cada año escolar. La última vez que se revisó, actualizó y analizó con el personal fue en septiembre de 2016.

El Plan de Seguridad Big Five de la Oficina de Educación del Condado de San Mateo guía los procedimientos del plantel. Adicionalmente, el Departamento de Policía de San Bruno revisa el Plan de Seguridad Escolar con el personal para abordar las inquietudes. Los simulacros se llevan a cabo de forma regular; los simulacros de incendio de llevan a cabo mensualmente, los simulacros de terremoto se llevan a cabo dos veces al mes y los simulacros de intrusos o de cierre se llevan a cabo cada tres meses. Una vez al año, se lleva a cabo un simulacro de todos los desastres en conjunto con los departamentos de policía y de bomberos de San Bruno. El Plan de Seguridad se encuentra disponible al público en la oficina de la escuela. Todos los visitantes deben registrarse en la oficina y portar un gafete de visitante en todo momento. Se brinda vigilancia para garantizar la seguridad de cada alumno antes del inicio de clases, durante los recesos, durante el almuerzo y después de clases. La vigilancia es una responsabilidad compartida entre los supervisores de la tarde, los maestros y la administración de la escuela.

Los alumnos de la Primaria El Crystal se guían por reglas específicas y expectativas para el salón de clases, que promueven el respeto, la cooperación, la cortesía y la aceptación de los demás. La filosofía disciplinaria de la escuela promueve una escuela segura, un ambiente del salón de clases cálido y amigable, y demuestra que la disciplina es una base sólida sobre la cual se construye una escuela efectiva. Cada padre recibe un manual para padres y alumnos durante la Noche de Orientación para el Regreso a Clases (Back-to-School Night), que contiene el Plan de Manejo de la Conducta Estudiantil. Este año el personal asistió a Capturing Kids Hearts. Este programa proporciona un marco de trabajo para desarrollar un contrato con los alumnos y que todos los alumnos estén de acuerdo con este.

El objetivo de la Escuela El Crystal es proporcionar a los alumnos oportunidades para aprender técnicas de autodisciplina que les permitan manejar su comportamiento de manera positiva.

## Tipos de servicios financiados

El distrito y la fundación de enriquecimiento patrocinan un auxiliar de medios de medio tiempo, mejoras en el hardware y el software y una clase de codificación después del horario de clases. En el año escolar 2016-2017, anticipamos integrar clases de codificación dentro del horario de clases.

La Asociación de Padres y Maestros (Parent Teacher Association, PTA) apoya varias oportunidades de enriquecimiento, incluidas clases de música una vez a la semana para todos los alumnos. La PTA financia los viajes de campo y también da apoyo a las asambleas.

## Informe de Responsabilidad Escolar

Según los requisitos estatales y federales, todas las escuelas públicas presentan el Informe de Responsabilidad Escolar (School Accountability Report Card, SARC) anualmente como una herramienta para que los padres y las partes interesadas estén informados sobre el progreso de la escuela, los resultados de las evaluaciones y el desempeño.



*Escuelas orgullosas en una comunidad orgullosa*

## Declaración de la misión del distrito

El Distrito Escolar de San Bruno Park educa y faculta a todos los alumnos para que progresen a nivel académico, social y emocional con el fin de que sean miembros solidarios de la sociedad.

## Declaración de las creencias del Distrito Escolar de San Bruno Park

Creemos que:

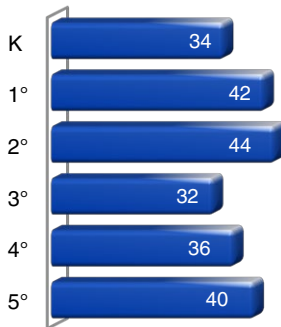
- La educación pública desempeña un papel vital en nuestra sociedad.
- La honestidad y la franqueza a todos los niveles crean relaciones de confianza.
- Cada alumno tiene la capacidad y el deseo de aprender. Nuestra tarea es capturar y expandir ese deseo y animar a los alumnos a que hagan su mejor esfuerzo.
- En el ramo de la educación no existe una solución universal; necesitamos abordar de manera individual las necesidades de cada niño.
- Se debe incluir a la comunidad en la educación de sus niños.
- Debemos actuar según nuestras creencias y servir como modelos.
- Debemos brindar un entorno educativo seguro y protegido.



## Matrícula por grado

La gráfica de barras muestra el número total de alumnos inscritos en cada grado para el año escolar 2015-2016.

Matrícula por grado escolar 2015-2016

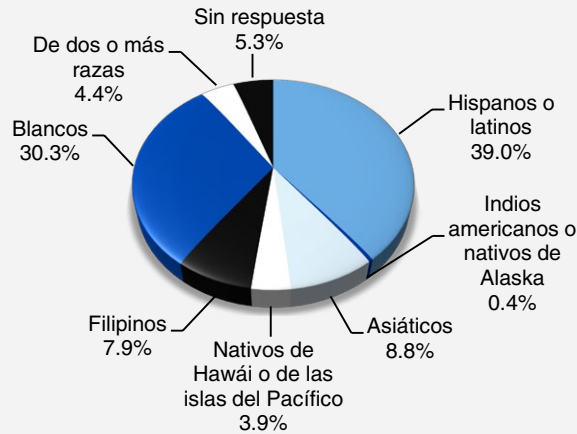


## Matrícula por grupo de alumnos

La matrícula total en la escuela fue de 228 alumnos para el año escolar 2015-2016. La gráfica circular muestra el porcentaje de alumnos inscritos en cada grupo.

### Demografía

Año escolar 2015-2016



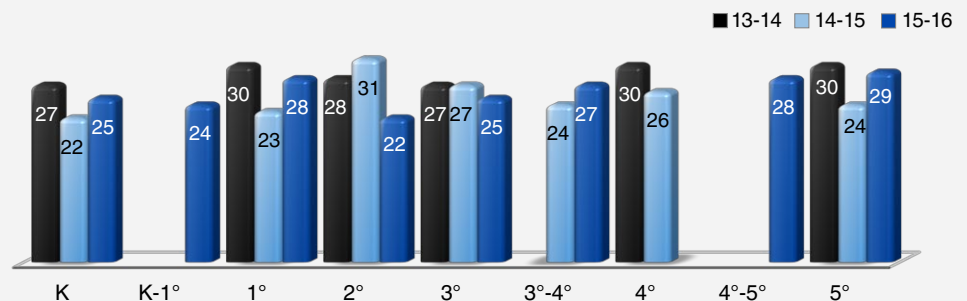
Con desventaja socioeconómica	32.00%	Estudiantes del idioma inglés	27.20%	Alumnos con discapacidades	2.20%	Jóvenes en régimen de acogida familiar	0.90%
-------------------------------	--------	-------------------------------	--------	----------------------------	-------	--	-------

## Distribución del tamaño de los grupos

La gráfica de barras muestra los datos de tres años para tamaños promedio de grupos, y la tabla muestra los datos de tres años para el número de salones de clase por tamaño. El número de clases indica cuántos salones de clase se clasifican en cada categoría de tamaño (un rango del total de alumnos por salón de clase). En el nivel de escuela secundaria, esta información se informa por área de materia en lugar de por grado escolar.

### Tamaño promedio de los grupos

Datos de tres años



## Podio de la directora

Los alumnos se enfocan en temas de STEM y se les pide que se enfoquen en razonamientos de investigación, innovación y diseño. El personal apoya el pensamiento creativo y la colaboración dentro del salón de clases, lo cual prepara a los alumnos para el campo de la tecnología que está en evolución continua y la innovación disruptiva del mundo. A los alumnos del programa STEM se les presenta el mundo tal como es y se les invita a unirse a la conversación: "¿En qué queremos que se convierta?" "¿Cuál es la mejor forma de proteger nuestro planeta y de servir a los demás seres humanos?" "¿Cómo podemos orientar la innovación para que pueda aprovecharse para proteger a las personas y para avanzar en sus vidas?"

Como la directora, yo veo estas preguntas como un punto central del programa STEM, y los estudiantes desde jardín de niños hasta 5.º grado las abordan por voluntad propia con una profundidad de entendimiento y conocimiento del que pueden ser parte para dar forma a su mundo futuro. ¡Liderar este enfoque es el mejor trabajo en el mundo!

### Número de salones de clase por tamaño

Datos de tres años

Grado	2013-14			2014-15			2015-16		
	Número de alumnos								
	1-20	21-32	33+	1-20	21-32	33+	1-20	21-32	33+
K		2			2			1	
K-1°								1	
1°		1			2			1	
2°		1 ½			1			2	
3°		½			1			1	
3°-4°					1			1	
4°		1 ½			1				
4°-5°								1	
5°		½			2			1	



## Medidas para mejorar

Metas para 2016-2017: las metas de la escuela siguen las cuatro metas del distrito.

### Meta 1

Garantizar un ambiente de aprendizaje positivo para todos los alumnos con maestros y personal debidamente certificados, materiales suficientes e instalaciones adecuadas para apoyar la enseñanza de alta calidad y el aprendizaje de los alumnos.

Proporcionar una comunidad de estudiantes a través de comunidades de aprendizaje profesional en diseño de clases, diferenciación, desarrollo de STEM y mentes de diseñador. Los maestros y el personal clasificado podrán apoyar a los estudiantes debido a la capacitación en el trabajo, el acceso a clases y al desarrollo profesional, y a la interacción con pares y colegas del distrito.

### Meta 2

Garantizar que todos los alumnos desarrollen conocimientos y habilidades para la universidad y para estar listos para sus carreras, mediante la implementación completa de los Estándares Estatales de Conocimientos Fundamentales Comunes.

#### Meta 2 de la escuela

La escuela se centra en los estándares, la estructuración, la evaluación y la diferenciación para satisfacer las necesidades de los alumnos a lo largo del aprendizaje continuo.

- La transición de la amplitud y el alcance de la instrucción al rigor de los Estándares Estatales de Conocimientos Fundamentales Comunes.
- Se les enseñará a los alumnos de todos los niveles la precisión que involucran los Estándares Estatales de Conocimientos Fundamentales Comunes y los Estándares de Ciencias de la Siguierte Generación. Esta meta se relaciona con los objetivos del Plan de Responsabilidad de Control Local (Local Control Accountability Plan, LCAP) de nuestro distrito. Como escuela magnet de STEM, esta meta se profundiza al involucrar a los alumnos en actividades integradas que incluyen ciencia, tecnología, ingeniería y matemáticas. Recibimos apoyo para este proyecto a través de sociedades con negocios, agencias locales y la Oficina de Educación del Condado de San Mateo.

#### Meta 3 de la escuela

Garantizar que todos los alumnos participen activamente y reciban apoyo a través de un ambiente de aprendizaje seguro, receptivo desde el punto de vista cultural y preciso.

- Para garantizar el éxito y la participación académica de los alumnos, es necesario satisfacer las necesidades socioemocionales, incluida la seguridad en un clima escolar libre de acoso y hostigamiento. Para mayo de 2017, el 90 por ciento de los alumnos de El Crystal se sentirán seguros, comprometidos y listos para aprender.

#### Meta 4 de la escuela

Participación: facultar a todos los padres (incluidos aquellos cuya lengua materna no es el inglés) para que participen activamente en la educación de sus alumnos y en los procesos de toma de decisiones al proporcionar información oportuna y oportunidades educativas para apoyar y ampliar su papel.

- Fortalecer el nivel de comunicación con las familias, su compromiso y participación por medio de una variedad de opciones, actividades e iniciativas.
- El Crystal realizará diversas actividades para generar la participación de los padres y el desarrollo de habilidades con respecto a dar apoyo académico a los alumnos, especialmente en STEM.

#### Metas 2015-2016:

- Continuar desarrollando y mejorando las actividades de STEM en todos los niveles de grado, lo que permitirá apoyo y desarrollo profesional para cinco miembros nuevos del personal.
- Concentrarnos en la implementación del programa de matemáticas Eureka Math en todos los niveles de grado.
- Seguir fortaleciendo el nivel de comunicación con las familias, su compromiso y participación por medio de una variedad de opciones, actividades e iniciativas.

#### Metas 2014-2015:

- La transición de la amplitud y el alcance de la instrucción al rigor de los Estándares Estatales de Conocimientos Fundamentales Comunes.
- Aumentar el rendimiento estudiantil en el idioma inglés, las artes y las matemáticas a través del apoyo diferenciado.
- Fortalecer el nivel de comunicación con las familias, su compromiso y participación por medio de una variedad de opciones, actividades e iniciativas.

El elemento común de estos objetivos es la implementación continua y exitosa de nuestro programa de STEM. Medimos el éxito en relación con nuestros tres objetivos a través de una variedad de métodos, como planes de clases, programas y actas, observaciones e informes a nuestro Consejo del Plantel Escolar y, en última instancia, la medida del éxito es el bienestar y la preparación académica de los alumnos.

## Programa de Estudiantes de Inglés (English Learner Program)

El Programa de Desarrollo del Idioma Inglés (English Language Development, ELD) de la Escuela Primaria El Crystal ayuda a los estudiantes de inglés. El programa proporciona enseñanza especial en el plan de estudios principal y lo imparten profesores certificados en idioma intercultural y desarrollo académico (Cross-cultural Language and Academic Development, CLAD). El progreso de los alumnos se basa en los resultados de la Prueba de Desarrollo del Idioma Inglés de California (California English Language Development Test, CELDT). Toda la instrucción del Programa de ELD está totalmente integrada en el plan de estudios de los salones de clases.

## Participación de los padres

Los padres gozan de todas las oportunidades para participar en la travesía de aprendizaje de nuestros alumnos. Este año, el Instituto de Padres para una Educación de Calidad (Parent Institute for Quality Education, PIQUE) ofrece nueve clases secuenciales para profundizar el conocimiento de los padres sobre las políticas que afectan la educación de los alumnos.

Estas tardes se complementan con cafés para padres que se llevan a cabo regularmente para educar a los padres sobre los NGSS, los Estándares de Ciencias de Nueva Generación (NGSS) de los Estándares Estatales de Conocimientos Fundamentales Comunes (Common Core State Standards, CCSS), los Estándares Estatales de Conocimientos Fundamentales Comunes, las políticas de disciplina de los alumnos y el contexto general de la escuela.

Los padres participan como voluntarios en el salón de clases para ayudar con la tutoría y a sacar fotocopias. Conducen en los viajes de estudio y la Asociación de Padres y Maestros (PTA) patrocina las clases de música, las excursiones y las actividades orientadas a la familia como un carnaval escolar, actividades para padres y abuelos, una subasta silenciosa durante la Sesión Abierta al Público (Open House), veladas familiares en una variedad de restaurantes, jornadas de limpieza de la escuela, días del espíritu escolar y noches multiculturales.

Para obtener más información sobre cómo participar en la escuela, comuníquese con Dawn Fanara, presidenta de la PTA, en [dkelsey\\_94@yahoo.com](mailto:dkelsey_94@yahoo.com), o con Elizabeth Carner, enlace con los padres, en [ecarner@sbpsd.k12.ca.us](mailto:ecarner@sbpsd.k12.ca.us).

## Suspensiones y expulsiones

Esta tabla muestra los índices de suspensión y expulsión de la escuela, el distrito y el estado para los últimos tres años. Nota: Los alumnos solo se cuentan una vez, sin importar el número de suspensiones.

Índices de suspensión y expulsión			
Escuela El Crystal			
	13-14	14-15	15-16
Índices de suspensión	0.0%	0.2%	3.1%
Índices de expulsión	0.0%	0.0%	0.0%
SBPSD			
	13-14	14-15	15-16
Índices de suspensión	1.3%	0.3%	2.8%
Índices de expulsión	0.1%	0.0%	0.0%
California			
	13-14	14-15	15-16
Índices de suspensión	4.4%	3.8%	3.7%
Índices de expulsión	0.1%	0.1%	0.1%



## Prueba de condición física de California

Cada primavera, todos los alumnos del 5.º, 7.º y 9.º grado tienen que participar en la Prueba de condición física de California (California Physical Fitness Test, PFT). El Fitnessgram es el PFT designado para los alumnos de las escuelas públicas de California establecido por la Junta Estatal de Educación. La PFT mide seis áreas clave de condición física:

1. Capacidad aeróbica
2. Composición corporal
3. Flexibilidad
4. Fuerza y resistencia abdominal
5. Fuerza y resistencia de la parte superior del cuerpo
6. Fuerza y flexibilidad del tronco

El objetivo principal de Fitnessgram es animar y ayudar a los alumnos a establecer hábitos de actividad física regular para toda la vida. La tabla muestra el porcentaje de alumnos que cumplen los estándares de condición física para estar en la "zona de condición física saludable" para el periodo más reciente de pruebas. Para obtener más información acerca del PFT de California, visite [www.cde.ca.gov/ta/tg/pf](http://www.cde.ca.gov/ta/tg/pf).

Porcentaje de alumnos que cumplen los estándares de condición física

Año escolar 2015-2016	
Grado 5	
Cuatro de seis estándares	28.2%
Cinco de seis estándares	15.4%
Seis de seis estándares	5.1%

## Desarrollo profesional

El plantel escolar brinda tiempo y recursos para la colaboración, la planificación y el desarrollo profesional (professional development, PD) de todo el personal. Los maestros de la Escuela El Crystal reciben capacitación directamente relacionada con el plan de estudios y la enseñanza asistiendo a talleres y conferencias aprobados por el distrito y la administración.

Este año, el enfoque del desarrollo profesional es multidimensional. En respuesta a la solicitud de los maestros, la Oficina del Condado de Mateo ofrece varias sesiones para apoyar a los estudiantes del idioma inglés (English Learners, EL) y para aumentar la perspicacia de los maestros en la enseñanza de los temas literarios en los Conocimientos Fundamentales Comunes. Para ser más específicos, la oficina del condado liderará una investigación sobre la empatía necesaria para enseñar a los EL, compartirá la investigación reciente y proporcionará estrategias específicas para los maestros para ayudar a avanzar a los EL. Los maestros pueden ampliar su trabajo en los talleres para lectores y escritores y, especialmente sobre cómo estos esfuerzos encajan a la perfección con los estándares de EL y de NGSS, junto con la adopción de Wonders, el texto de lengua y literatura inglesas (English language arts, ELA).

Otro aspecto del PD aborda el desarrollo de planes de estudio de los NGSS. Para avanzar en esto, los maestros están desarrollando sus unidades con la orientación del coordinador de ciencia de la oficina del condado y, especialmente tienen la oportunidad tanto de aprender más ciencia como de aprender cómo enseñar los NGSS

Se ofrecerán varias sesiones de ambos, EL/ELA y NGSS para proporcionar PD continuo al personal docente. En la discusión se incluye cómo desarrollar habilidades de argumentación en los alumnos.

Finalmente, como PD continuo sobre Resolución de Conflictos, la PTA/el consejero del Plan de Responsabilidad de Control Local (LCAP) trabajarán de manera personalizada con los maestros para demostrar estrategias más eficaces para enseñar la resolución de conflictos.

### Desarrollo profesional

Datos de tres años

	2014-15	2015-16	2016-17
<b>Escuela El Crystal</b>	3 días	3 días	3 días

## Logros

Nuestra escuela ha recibido más de \$350,000 en donativos de la Fundación Danford (Danford Foundation) para apoyar y mejorar nuestro plan de estudios por medio del uso de computadoras portátiles, acceso inalámbrico a Internet, iPod Touch, iPad y programas de software sofisticados y relevantes. Estos programas incluyen Reading Counts, Lexia y Wixie.

La inclusión de esas herramientas junto con el enfoque de diseño del pensamiento de los miembros del personal ofrecen a los alumnos importantes habilidades de colaboración, empatía y comunicación. También se anima a los alumnos a diseñar soluciones para problemas del mundo real.

## Programa de Intervención Federal

No se identificará de forma nueva a las escuelas y distritos para la Mejora del Programa (Program Improvement, PI) en el año escolar 2016-2017 bajo la Ley de Éxito para cada Alumno (Every Student Succeeds Act, ESSA) que fue promulgada en diciembre de 2015 y que volvió a autorizar la Ley de Educación Primaria y Secundaria (Elementary and Secondary Education Act, ESEA). Las escuelas y distritos que reciben financiamiento de la Parte A del Título 1 para el año escolar 2015-2016 y que estuvieron "Dentro de PI" durante el año 2015-2016 mantendrán el mismo estado de PI y colocación para 2016-2017. Aquellas escuelas y distritos que reciben financiamiento de la Parte A del Título 1 para el año escolar 2015-2016 que tengan un estado "No dentro de PI" durante el año escolar 2015-2016 o que no hayan recibido financiamiento de la Parte A del Título 1 durante el año escolar 2014-2015 tendrán un estado de "No dentro de PI" para el año escolar 2016-2017. El porcentaje de escuelas identificadas para la Mejora de programas se calcula considerando el número de escuelas que actualmente están en el PI en el distrito y dividiéndolo entre el número total de escuelas del Título I dentro del distrito.

Esta tabla muestra el estado de la Mejora de programas 2016-2017 para la escuela y el distrito. Para obtener más detalles sobre la identificación del PI, visite la página [www.cde.ca.gov/ta/ac/ay/tidetermine.asp](http://www.cde.ca.gov/ta/ac/ay/tidetermine.asp).

### Programa de Intervención Federal

Año escolar 2016-2017

	Escuela El Crystal	SBPSD
<b>Estado de la Mejora de Programas</b>	No del Título I	En la PI
<b>Primer año de Mejora de Programas</b>	◇	2011-2012
<b>Año en la Mejora de Programas</b>	◇	Año 3
<b>Número de escuelas actualmente en Mejora de Programas</b>		3
<b>Porcentaje de escuelas actualmente en Mejora de Programas</b>		100.00%

◇ No se aplica. La escuela no se encuentra en Mejora de Programas.



## Evaluación de California sobre el Rendimiento y el Progreso de los Alumnos para todos los alumnos: Ciencias (5.º, 8.º y 10.º grado)

Los resultados de Ciencias incluyen el Examen de Estándares de California (CST), la Evaluación Modificada de California (CMA) y la Evaluación Alternativa de Desempeño de California (CAPA) para 5.º, 8.º y 10.º grado. Las tablas muestran el porcentaje de los alumnos con una calificación de competente y avanzado.

Porcentaje de alumnos que calificaron en los niveles competente y avanzado									Datos de tres años		
Materia	Escuela El Crystal			SBPSD			California				
	13-14	14-15	15-16	13-14	14-15	15-16	13-14	14-15	15-16		
Ciencias	70%	65%	57%	62%	61%	54%	60%	56%	54%		

## Resultados de la CAASPP por grupo de alumnos: ciencias (5.º, 8.º y 10.º grado)

Los resultados de ciencias incluyen el CST, la CMA y la CAPA para 5.º, 8.º y 10.º grado. La calificación de "competente o avanzado" se calcula tomando el total del número de alumnos que lograron una calificación competente o avanzado en la evaluación de ciencias dividido entre el número de alumnos con calificaciones aprobatorias.

Porcentaje de alumnos que calificaron en los niveles competente y avanzado				Año escolar 2015-2016
Grupo	Matrícula total	Número de alumnos con una calificación aprobatoria	Porcentaje de alumnos con una calificación aprobatoria	Porcentaje de alumnos con calificación competente y avanzado
Todos los alumnos	39	35	89.74%	57.14%
Hombres	21	20	95.24%	60.00%
Mujeres	18	15	83.33%	53.33%
Negros o afroestadounidenses	❖	❖	❖	❖
Indios americanos o nativos de Alaska	❖	❖	❖	❖
Asiáticos	❖	❖	❖	❖
Filipinos	❖	❖	❖	❖
Hispanos o latinos	20	20	100.00%	55.00%
Nativos de Hawái o de las islas del Pacífico	❖	❖	❖	❖
Blancos	12	10	83.33%	60.00%
De dos o más razas	❖	❖	❖	❖
Con desventajas socioeconómicas	17	15	88.24%	26.67%
Estudiantes del idioma inglés	❖	❖	❖	❖
Alumnos con discapacidades	❖	❖	❖	❖
Alumnos que reciben servicios de educación para inmigrantes	❖	❖	❖	❖
Jóvenes en régimen de acogida familiar	❖	❖	❖	❖

## Los resultados del examen CAASPP para todos los estudiantes: Lengua y Literatura Inglesas/Alfabetización y Matemáticas. (de 3.º a 8.º grado y 11.º grado)

La tabla de abajo muestra el porcentaje de alumnos que cumplen o exceden los estándares estatales en Lengua y literatura inglesas (English Language Arts, ELA)/Alfabetización y Matemáticas.

Porcentaje de alumnos que cumplen o exceden los estándares estatales de condición física						Datos de dos años	
Materia	Escuela El Crystal		SBPSD		California		
	14-15	15-16	14-15	15-16	14-15	15-16	
Lengua y literatura inglesas/alfabetización	49%	57%	44%	46%	44%	48%	
Matemáticas	52%	40%	40%	41%	33%	36%	

❖ Las calificaciones no se muestran cuando el número de alumnos evaluados es 10 o menor, ya sea porque el número de alumnos evaluados en esta categoría es demasiado pequeño para una precisión estadística o para proteger la privacidad de los alumnos.

## Evaluación del Rendimiento y Progreso de Estudiantes de California (CAASPP)

Para el año escolar 2015-2016, la CAASPP consiste de varios componentes clave como:

**La Evaluación Alternativa de California (California Alternate Assessment, CAA)** incluye tanto ELA/Alfabetización y Matemáticas de 3.º a 8.º grado y 11.º grado. Los estudiantes que tienen discapacidades cognitivas importantes presentan la CAA, la cual previene que tomen las pruebas Smarter Balanced Assessments (Evaluaciones Equilibradas más Inteligentes) con herramientas universales, apoyos designados o modificaciones.

**Las Smarter Balanced Assessments (Evaluaciones Equilibradas más Inteligentes)** incluyen tanto ELA/Alfabetización y Matemáticas de 3.º a 8.º grado y 11.º grado. Se designan las Smarter Balanced Assessments (Evaluaciones Equilibradas más Inteligentes) para medir el progreso del alumno para la preparación universitaria y profesional.

Las evaluaciones bajo la CAASPP muestran el desempeño de los alumnos en relación con los estándares de contenido que el estado adoptó. En cada una de estas evaluaciones, las calificaciones agregadas de los alumnos se informan como estándares de logros. Para obtener más información sobre las evaluaciones CAASPP, visite la página [www.cde.ca.gov/ta/tg/ca](http://www.cde.ca.gov/ta/tg/ca).

## CAASPP por grupo de alumnos: Lengua y literatura inglesas/Alfabetización, y Matemáticas

Las tablas de las siguientes páginas muestran el porcentaje de los alumnos que cumplen o exceden los estándares estatales en Lengua y literatura inglesas, y Matemáticas para la escuela por grupo de alumnos del 3.º al 5.º grados.

El "porcentaje de los que cumplen o exceden" se calcula tomando el número total de estudiantes que cumplen o exceden el estándar en la Evaluación Sumativa Smarter Balanced además del total del número de alumnos que cumplen con el estándar en las CAA, dividido entre el total del número de estudiantes que participaron en ambas evaluaciones.

Nota: El número de alumnos examinados incluye todos los alumnos que participaron en el examen sin importar si recibieron una calificación o no. Sin embargo, el número de alumnos examinados no es el número que se usó para calcular los porcentajes del nivel de logro. Los porcentajes de nivel de logro se calcularon solamente con los alumnos que fueron calificados.



## Resultados de la CAASPP por grupo de alumnos: Lengua y literatura inglesas, y Matemáticas: 3.º grado

Porcentaje de alumnos que cumplen o exceden los estándares estatales de condición física

Año escolar 2015-2016

Lengua y literatura inglesas: 3.º grado				
Grupo	Matrícula total	Número examinado	Porcentaje examinado	Porcentaje de alumnos que cumplen o exceden
Todos los alumnos	34	31	91.20%	53.30%
Hombres	20	18	90.00%	41.20%
Mujeres	14	13	92.90%	69.20%
Negros o afroestadounidenses	❖	❖	❖	❖
Indios americanos o nativos de Alaska	❖	❖	❖	❖
Asiáticos	❖	❖	❖	❖
Filipinos	❖	❖	❖	❖
Hispanos o latinos	❖	❖	❖	❖
Nativos de Hawái o de las islas del Pacífico	❖	❖	❖	❖
Blancos	❖	❖	❖	❖
De dos o más razas	❖	❖	❖	❖
Con desventajas socioeconómicas	❖	❖	❖	❖
Estudiantes del idioma inglés	❖	❖	❖	❖
Alumnos con discapacidades	❖	❖	❖	❖
Alumnos que reciben servicios de educación para inmigrantes	❖	❖	❖	❖
Jóvenes en régimen de acogida familiar	❖	❖	❖	❖
Matemáticas: 3.º grado				
Grupo	Matrícula total	Número examinado	Porcentaje examinado	Porcentaje de alumnos que cumplen o exceden
Todos los alumnos	34	32	94.10%	58.10%
Hombres	20	19	95.00%	61.10%
Mujeres	14	13	92.90%	53.90%
Negros o afroestadounidenses	❖	❖	❖	❖
Indios americanos o nativos de Alaska	❖	❖	❖	❖
Asiáticos	❖	❖	❖	❖
Filipinos	❖	❖	❖	❖
Hispanos o latinos	❖	❖	❖	❖
Nativos de Hawái o de las islas del Pacífico	❖	❖	❖	❖
Blancos	❖	❖	❖	❖
De dos o más razas	❖	❖	❖	❖
Con desventajas socioeconómicas	❖	❖	❖	❖
Estudiantes del idioma inglés	❖	❖	❖	❖
Alumnos con discapacidades	❖	❖	❖	❖
Alumnos que reciben servicios de educación para inmigrantes	❖	❖	❖	❖
Jóvenes en régimen de acogida familiar	❖	❖	❖	❖

❖ Las calificaciones no se muestran cuando el número de alumnos evaluados es 10 o menor, ya sea porque el número de alumnos evaluados en esta categoría es demasiado pequeño para una precisión estadística o para proteger la privacidad de los alumnos.





Resultados de la CAASPP por grupo de alumnos: Lengua y literatura inglesas, y Matemáticas: 4.º grado

Porcentaje de alumnos que cumplen o exceden los estándares estatales de condición física				Año escolar 2015-2016
<b>Lengua y literatura inglesas: 4.º grado</b>				
Grupo	Matrícula total	Número examinado	Porcentaje examinado	Porcentaje de alumnos que cumplen o exceden
Todos los alumnos	39	38	97.40%	52.80%
Hombres	19	18	94.70%	43.80%
Mujeres	20	20	100.00%	60.00%
Negros o afroestadounidenses	❖	❖	❖	❖
Indios americanos o nativos de Alaska	❖	❖	❖	❖
Asiáticos	❖	❖	❖	❖
Filipinos	❖	❖	❖	❖
Hispanos o latinos	16	15	93.80%	35.70%
Nativos de Hawái o de las islas del Pacífico	❖	❖	❖	❖
Blancos	❖	❖	❖	❖
De dos o más razas	❖	❖	❖	❖
Con desventajas socioeconómicas	17	16	94.10%	40.00%
Estudiantes del idioma inglés	❖	❖	❖	❖
Alumnos con discapacidades	❖	❖	❖	❖
Alumnos que reciben servicios de educación para inmigrantes	❖	❖	❖	❖
Jóvenes en régimen de acogida familiar	❖	❖	❖	❖
<b>Matemáticas: 4.º grado</b>				
Grupo	Matrícula total	Número examinado	Porcentaje examinado	Porcentaje de alumnos que cumplen o exceden
Todos los alumnos	39	39	100.00%	42.10%
Hombres	19	19	100.00%	52.60%
Mujeres	20	20	100.00%	31.60%
Negros o afroestadounidenses	❖	❖	❖	❖
Indios americanos o nativos de Alaska	❖	❖	❖	❖
Asiáticos	❖	❖	❖	❖
Filipinos	❖	❖	❖	❖
Hispanos o latinos	16	16	100.00%	18.80%
Nativos de Hawái o de las islas del Pacífico	❖	❖	❖	❖
Blancos	❖	❖	❖	❖
De dos o más razas	❖	❖	❖	❖
Con desventajas socioeconómicas	17	17	100.00%	29.40%
Estudiantes del idioma inglés	❖	❖	❖	❖
Alumnos con discapacidades	❖	❖	❖	❖
Alumnos que reciben servicios de educación para inmigrantes	❖	❖	❖	❖
Jóvenes en régimen de acogida familiar	❖	❖	❖	❖

❖ Las calificaciones no se muestran cuando el número de alumnos evaluados es 10 o menor, ya sea porque el número de alumnos evaluados en esta categoría es demasiado pequeño para una precisión estadística o para proteger la privacidad de los alumnos.



## Resultados de la CAASPP por grupo de alumnos: Lengua y literatura inglesas, y Matemáticas: 5.º grado

Porcentaje de alumnos que cumplen o exceden los estándares estatales de condición física

Año escolar 2015-2016

Lengua y literatura inglesas: 5.º grado				
Grupo	Matrícula total	Número examinado	Porcentaje examinado	Porcentaje de alumnos que cumplen o exceden
Todos los alumnos	39	36	92.30%	63.90%
Hombres	21	21	100.00%	66.70%
Mujeres	18	15	83.30%	60.00%
Negros o afroestadounidenses	❖	❖	❖	❖
Indios americanos o nativos de Alaska	❖	❖	❖	❖
Asiáticos	❖	❖	❖	❖
Filipinos	❖	❖	❖	❖
Hispanos o latinos	20	20	100.00%	60.00%
Nativos de Hawái o de las islas del Pacífico	❖	❖	❖	❖
Blancos	12	10	83.30%	60.00%
De dos o más razas	❖	❖	❖	❖
Con desventajas socioeconómicas	17	15	88.20%	46.70%
Estudiantes del idioma inglés	❖	❖	❖	❖
Alumnos con discapacidades	❖	❖	❖	❖
Alumnos que reciben servicios de educación para inmigrantes	❖	❖	❖	❖
Jóvenes en régimen de acogida familiar	❖	❖	❖	❖
Matemáticas: 5.º grado				
Grupo	Matrícula total	Número examinado	Porcentaje examinado	Porcentaje de alumnos que cumplen o exceden
Todos los alumnos	39	37	94.90%	21.60%
Hombres	21	21	100.00%	28.60%
Mujeres	18	16	88.90%	12.50%
Negros o afroestadounidenses	❖	❖	❖	❖
Indios americanos o nativos de Alaska	❖	❖	❖	❖
Asiáticos	❖	❖	❖	❖
Filipinos	❖	❖	❖	❖
Hispanos o latinos	20	20	100.00%	20.00%
Nativos de Hawái o de las islas del Pacífico	❖	❖	❖	❖
Blancos	12	10	83.30%	20.00%
De dos o más razas	❖	❖	❖	❖
Con desventajas socioeconómicas	17	16	94.10%	6.30%
Estudiantes del idioma inglés	❖	❖	❖	❖
Alumnos con discapacidades	❖	❖	❖	❖
Alumnos que reciben servicios de educación para inmigrantes	❖	❖	❖	❖
Jóvenes en régimen de acogida familiar	❖	❖	❖	❖

❖ Las calificaciones no se muestran cuando el número de alumnos evaluados es 10 o menor, ya sea porque el número de alumnos evaluados en esta categoría es demasiado pequeño para una precisión estadística o para proteger la privacidad de los alumnos.



## Libros de texto y materiales educativos

El proceso de selección de los materiales educativos del SBPSD, cuando hay suficiente financiamiento, involucra a los maestros y a los miembros de la comunidad. Existe un comité consultivo de maestros, conocido como Consejo del Plan de Estudios, con representantes de cada escuela. El Consejo del Plan de Estudios limita el campo de los materiales adoptados por el estado cuando existe dicha lista. Después se solicita a los maestros del distrito que realicen una "comparación piloto", en la cual tienen que usar a los dos finalistas en un contexto de enseñanza real. Posteriormente, presentan una recomendación al Consejo del Plan de Estudios. La administración entonces somete la recomendación a un periodo de revisión pública y de "debate" por parte de la junta escolar. Puesto que la junta escolar únicamente se reúne una vez al mes, el periodo de revisión pública consta de 30 días. Siempre que no haya excepciones, la recomendación se vuelve a presentar en la reunión siguiente.

La audiencia pública más reciente que adoptó una resolución sobre la suficiencia de los materiales educativos se llevó a cabo el 12 de octubre de 2016. Los libros de texto adoptados más recientemente provienen de la lista aprobada por el estado.

El contenido de los libros de texto se ajusta a los marcos del plan de estudios adoptado por la Junta Estatal de Educación. El distrito se encuentra en el año final de un plan de transición de cuatro años para adaptar los libros de texto a los Estándares Estatales de Conocimientos Fundamentales Comunes.

Lista de libros de texto y materiales educativos		Año escolar 2016-2017
Materia	Libro de texto	Adoptados
Lectura/Lengua y literatura	Wonders, McGraw-Hill	2016
Estudiantes de inglés	Wonders, McGraw-Hill	2016
Matemáticas	Eureka, Great Minds	2015
Ciencias	California Science, Pearson Scott Foresman	2007
Historia/Ciencias sociales	California Vistas, Macmillan/McGraw-Hill	2006

## Calidad de los libros de texto

La tabla siguiente presenta los criterios requeridos para escoger los libros de texto y los materiales educativos.

Calidad de los libros de texto		Año escolar 2016-2017
Criterios	Sí/No	
¿Los libros de texto han sido adoptados de la lista más reciente aprobada por el estado o por la junta rectora local?	Sí	
¿Los libros de texto son consistentes con el contenido y con los ciclos de los planes de estudio adoptados por Junta Estatal de Educación?	Sí	
¿Todos los alumnos, incluidos los estudiantes de inglés, tienen acceso a sus propios libros de texto y materiales de enseñanza para utilizarlos en clase o llevarlos a casa?	Sí	

## Tareas

Se da tarea para ampliar el aprendizaje y proporcionar a los alumnos la oportunidad de practicar o ampliar la lección del día. Cada maestro determina la medida apropiada de tarea para sus alumnos con base en la política de tareas del distrito. Animamos a los padres a brindar un ambiente de apoyo para las actividades de las tareas y a hacerse responsables de revisar las tareas con sus hijos.

## Personal y programas especiales

El psicólogo y consejero del distrito apoya a unos pocos estudiantes, pues su tiempo en el plantel está limitado. Normalmente, su respectivo esfuerzo se da en respuesta a los objetivos socioemocionales del Programa de Educación Individualizada (Individualized Education Program, IEP). Además, el LCAP y la PTA financian el equivalente al 0.33 de un consejero de tiempo completo (full-time equivalent) para que trabaje con todos los alumnos para enseñar resolución de conflictos, conciencia creativa y asertividad. El servicio del consejero une la resolución de conflictos y enfoque de justicia restaurativa de la directora y del personal.

Todos los alumnos participan en educación física proporcionada por una agencia externa.

Las actividades extracurriculares para nuestros alumnos incluyen codificación y ser ayudante de la cafetería, supervisor de bandera y amigo de distintas edades (cross-age buddy). En el programa de amigos de distintas edades, los alumnos mayores trabajan hombro con hombro con sus compañeros menores con computadoras portátiles semanalmente. Los alumnos de cuarto grado y sus amigos de jardín de niños trabajan en una actividad de formación del carácter mediante el uso de computadoras para escribir mitos sobre rasgos sociales, como la honestidad.

Los alumnos electos sirven en el Consejo Estudiantil y se reúnen semanalmente para discutir las sugerencias y recomendaciones de sus pares de aprendizaje del gobierno representativo. Se elige a un grupo aparte de alumnos para servir como gestores de conflictos. Los alumnos reciben capacitación del consejero y de la directora para ayudar a sus pares a resolver conflictos de bajo nivel.

## Disponibilidad de los libros de texto y materiales educativos

La siguiente es una lista del porcentaje de alumnos que no cuentan con sus propios libros de texto y material educativo asignado.

Porcentaje de alumnos que no cuentan con materiales por materia	
Año escolar 2016-2017	
Lectura/Lengua y literatura	0%
Matemáticas	0%
Ciencias	0%
Historia/Ciencias sociales	0%
Artes visuales y escénicas	◇
Lengua extranjera	◇
Salud	◇
◇ No se aplica.	

## Actualidad de los libros de texto

Esta tabla muestra la fecha en que se sostuvo la audiencia pública más reciente donde se adoptó una resolución sobre la suficiencia de los materiales educativos.

Actualidad de los libros de texto	
Año escolar 2016-2017	
Fecha de recolección de datos	10/12/2016

## Programa de Educación Especial (Special Education)

El personal de la Escuela El Crystal asiste a los alumnos en su desarrollo social y personal, al igual que en lo académico. El distrito proporciona atención especial a los alumnos que experimenten dificultades para alcanzar logros, lidiar con sus problemas personales y familiares, tomar decisiones o manejar la presión de sus compañeros. La escuela cuenta con personal calificado que ofrece asesoría y servicios de apoyo de medio tiempo y de tiempo completo. Cuando los alumnos requieren asistencia adicional, el personal de apoyo está disponible.

La Primaria El Crystal ofrece apoyo adicional a alumnos con necesidades especiales. Los servicios de educación especial se adaptan al Programa de Educación Individualizada (IEP) de cada alumno con discapacidades físicas, emocionales o de aprendizaje.



## Acceso público a Internet

El acceso a Internet está disponible en las bibliotecas públicas y otros lugares accesibles al público (por ejemplo, la Biblioteca Estatal de California). Por lo general, el acceso a Internet de las bibliotecas y los lugares públicos se proporciona según el orden de llegada. Otras restricciones incluyen las horas de uso, el tiempo en que una computadora puede usarse (dependiendo de la disponibilidad), los tipos de programas disponibles en cada computadora y la capacidad para imprimir documentos.

## Instalaciones escolares

La Escuela El Crystal se construyó en 1948 y brinda un ambiente limpio y seguro a los alumnos, al personal y a los voluntarios. Se aprobó un bono de \$30 millones para modernizar todo el distrito escolar. El proyecto incluyó un nuevo techo y la remodelación de todos los salones de clases, la biblioteca, la cafetería y la oficina de la administración. Las remodelaciones recientes incluyen la repavimentación del área de juegos y del estacionamiento. La Escuela El Crystal actualmente está compuesta por nueve salones de clase, una biblioteca, una cafetería, una sala para el personal y tres áreas de juegos.

**Biblioteca:** el distrito apoya a un auxiliar de biblioteca y centro de medios por ocho horas y media a la semana. Todos los librerías se retiraron del piso y se movieron a las paredes para dar cabida a un espacio abierto para las actividades de STEM.

**Tecnología:** la Escuela El Crystal es un entorno de enseñanza y aprendizaje rico en tecnología. Cada salón de clases cuenta con herramientas de enseñanza interactivas, incluido un proyector de documentos, un pizarrón digital interactivo, una estación de enseñanza, una computadora portátil para el profesor y Apple TV. Los alumnos tienen acceso a computadoras portátiles, Chromebooks, iPod e iPad.

**Estado de las instalaciones:** las instalaciones se encuentran en un estado bastante bueno. En los últimos dos años se instalaron un nuevo techo y nuevas ventanas de doble panel. Los paneles solares ayudan a proporcionar un enfoque verde para el ahorro de energía. Tenemos un conserje de tiempo completo. Los proyectos grandes son manejados por personal de mantenimiento del distrito según las necesidades.

## Elementos de la instalación escolar inspeccionados

Las tablas muestran los resultados de la inspección más reciente que utilizó la Herramienta de Inspección de Instalaciones (Facility Inspection Tool, FIT) o un formulario escolar equivalente. La siguiente es una lista de los elementos inspeccionados.

- **Sistemas:** Sistemas de gas y tubos, alcantarillas, sistemas mecánicos (calefacción, ventilación y aire acondicionado)
- **Interiores:** Superficies interiores (pisos, techos, paredes y marcos de las ventanas)
- **Limpieza:** Control de plagas y plagas, limpieza general (instalaciones escolares, edificios, salones y áreas comunes)
- **Eléctrico:** Sistemas eléctricos (interior y exterior)
- **Sanitarios y bebederos:** Sanitarios, lavabos y bebederos (interior y exterior)
- **Seguridad:** Equipo contra incendios, sistemas de emergencia, materiales peligrosos (interior y exterior)
- **Estructura:** Condición de las estructuras, techos
- **Externo:** Ventanas, puertas, rejas, bardas, terrenos y patios de juego

## Buen estado de la instalación escolar

Esta inspección determina el buen estado de la instalación escolar; usa las calificaciones: en buenas condiciones, condiciones regulares o malas condiciones. El resumen general de las condiciones de la instalación se califica en: ejemplar, bueno, regular o malo.

Buen estado de la instalación escolar		Año escolar 2016-2017	
Elementos inspeccionados	Estado de mantenimiento	Elementos inspeccionados	Estado de mantenimiento
<b>Sistemas</b>	Bueno	<b>Sanitarios/bebederos</b>	Bueno
<b>Interiores</b>	Bueno	<b>Seguridad</b>	Medio
<b>Limpieza</b>	Bueno	<b>Estructura</b>	Bueno
<b>Sistema eléctrico</b>	Bueno	<b>Exteriores</b>	Bueno
<b>Resumen general de las condiciones de la instalación</b>			Bueno
<b>Fecha de inspección más reciente del plantel escolar</b>			10/27/2016
<b>Fecha en que se completó por última vez el formulario de inspección</b>			10/27/2016

## Deficiencias y reparaciones

La tabla muestra las reparaciones requeridas para todas las deficiencias que se encontraron durante la inspección del sitio. Se enumeran todas las deficiencias, sin importar el estado de reparación de cada elemento.

Deficiencias y reparaciones		Año escolar 2016-2017
Elementos inspeccionados	Deficiencias, Acción tomada o planeada	Fecha de acción
<b>Sistemas</b>	La moldura de las rejillas de ventilación del salón B debe reemplazarse.	Se reemplazó en noviembre de 2016.
<b>Interiores</b>	El techo del salón 8 parece húmedo.	La compañía de techos lo revisó a finales de 2016.
<b>Limpieza</b>	Hay tierra atrás del salón de clase y debe limpiarse.	El área se aplanó y se retiró el exceso a finales de 2016.
<b>Seguridad</b>	Hay cajas que obstruyen el acceso a las instalaciones eléctricas principales y al calentador de agua.	Se le informó a la oficina en noviembre de 2016.
<b>Estructura</b>	El salón A tiene un agujero en la pared; el agua se queda en los techos planos. Posible gotera en el techo del salón 8.	Las reparaciones se realizaron en noviembre de 2016.
<b>Exteriores</b>	El Fibar o la corteza del patio de jardín de niños están bajas.	Jet Mulch entregó materiales en octubre de 2016.



## Preparación de los maestros

Esta tabla muestra información sobre las credenciales y la preparación de los maestros. Los maestros con todas las credenciales incluyen maestros con prácticas profesionales en distritos y universidades, prácticas preprofesionales, permisos ante emergencias u otros, y exenciones. Para obtener más información sobre la preparación académica de los maestros, visite [www.ctc.ca.gov](http://www.ctc.ca.gov).

Información sobre las acreditaciones de los maestros	Datos de tres años			
	SBPSD	Escuela El Crystal		
Maestros	16-17	14-15	15-16	16-17
Maestros con acreditación completa	116	10	8	11
Maestros sin acreditación completa	0	0	1	0
Enseñanza fuera del área de competencia de la materia (con acreditación completa)	0	0	0	0

## Asignaciones incorrectas de maestros y puestos vacantes

Esta tabla muestra el número de maestros con asignación incorrecta (puestos que ocupan maestros que no cuentan con la autorización legal para enseñar el nivel de grado, la materia, el grupo de alumnos, etc.) y el número de puestos vacantes (no ocupado por un solo maestro designado para enseñar todo el curso al inicio del año o semestre escolar). Tome en cuenta que las faltas de asignación de maestros totales incluyen el número de faltas de asignación de maestros de estudiantes de inglés.

Asignaciones incorrectas de maestros y puestos vacantes	Datos de tres años		
	Escuela El Crystal		
Maestros	14-15	15-16	16-17
Asignaciones incorrectas de maestros de estudiantes de inglés	0	0	0
Total de asignaciones incorrectas de maestros	0	0	0
Puestos vacantes	0	0	0

## Clases académicas básicas enseñadas por maestros altamente calificados

Las escuelas con índices elevados de pobreza se definen como aquellas en donde aproximadamente el 40 por ciento o más de sus alumnos son elegibles para el programa de comidas gratuitas o de precio reducido. Las escuelas con índices bajos de pobreza se definen como aquellas en donde aproximadamente el 39 por ciento o menos de sus alumnos son elegibles para el programa de comidas gratuitas o de precio reducido. Para obtener más información sobre los requisitos para maestros conforme a la ESEA, visite [www.cde.ca.gov/nclb/sr/tq](http://www.cde.ca.gov/nclb/sr/tq).

Maestros altamente calificados	Año escolar 2015-2016	
	Porcentaje de clases sobre materias académicas básicas	
	Enseñadas por maestros altamente calificados	No enseñadas por maestros altamente calificados
Escuela El Crystal	100.00%	0.00%
Todas las escuelas en el distrito	100.00%	0.00%
Escuelas con elevados índices de pobreza en el distrito	100.00%	0.00%
Escuelas con bajos índices de pobreza en el distrito	100.00%	0.00%

◇ No se aplica.



## Asesores académicos y personal de apoyo escolar

Esta tabla muestra información sobre los asesores académicos y el personal de apoyo escolar y su equivalente de tiempo completo (full-time equivalent, FTE).

Datos sobre asesores académicos y personal de apoyo escolar	
Año escolar 2015-2016	
<b>Asesores académicos</b>	
FTE de los asesores académicos	0.00
Número promedio de alumnos por asesor académico	◇
<b>Personal de apoyo</b>	
Asesor social y comportamiento	0.33
Asesor de desarrollo de carrera profesional	0.00
Maestro de biblioteca y medios audiovisuales (bibliotecario)	0.00
Personal de servicio de biblioteca y medios audiovisuales (paraprofesional)	0.21
Psychologist	0.10
Trabajador social	0.00
Enfermera	0.00
Especialista del habla, lenguaje y audición	0.50
Especialista de recursos (no docente)	2.50



## Datos financieros escolares

La tabla siguiente muestra el sueldo promedio de un maestro y un desglose de los gastos escolares por alumno de fuentes restringidas y no restringidas.

Datos financieros escolares	
Año fiscal 2014-2015	
Gastos totales por alumno	\$5,979
Gastos por alumno de fuentes restringidas	\$959
Gastos por alumno de fuentes no restringidas	\$5,020
Sueldo anual promedio de un maestro	\$61,594

## Gastos por alumno

Los gastos adicionales o restringidos provienen de dinero cuyo uso está controlado por la ley o por el donador. El dinero que el distrito o la junta gobernante ha designado para fines específicos no se considera restringido. Los gastos básicos o no restringidos son de dinero cuyo uso, excepto para lineamientos generales, no está controlado por la ley o por el donador.

## Datos financieros

Los datos financieros que se muestran en este SARC se refieren al año fiscal 2014-2015. La información fiscal más actualizada proporcionada por el estado siempre es dos años anterior al año escolar presente, y un año anterior a la mayoría de los datos incluidos en este informe. Para conocer más detalles sobre los gastos escolares en todos los distritos de California, consulte la página de Gastos actuales en educación y gastos por alumno, del Departamento de Educación de California (California Department of Education, CDE), en [www.cde.ca.gov/ds/fd/ec](http://www.cde.ca.gov/ds/fd/ec). Para obtener información sobre los sueldos de los maestros en todos los distritos de California, consulte la página Salarios y prestaciones acreditados, del CDE, en [www.cde.ca.gov/ds/fd/cs](http://www.cde.ca.gov/ds/fd/cs). Para buscar gastos y sueldos para un distrito escolar específico, consulte la página Ed-Data, en [www.ed-data.org](http://www.ed-data.org).

## Datos financieros del distrito

Esta tabla muestra información sobre los sueldos de los maestros y del personal administrativo del distrito y compara las cifras con los promedios estatales de los distritos de tipo y tamaño similares. Nota: Los datos sobre salarios del distrito no incluyen las prestaciones.

Datos sobre sueldos del distrito	Año fiscal 2014-2015	
	SBPSD	Distrito de tamaño similar
Sueldo de un maestro principiante	\$39,338	\$44,507
Sueldo medio de un maestro	\$68,597	\$68,910
Sueldo más alto de un maestro	\$79,200	\$88,330
Sueldo promedio de un director de escuela primaria	\$103,346	\$111,481
Sueldo promedio de un director de escuela secundaria	\$107,511	\$115,435
Sueldo del superintendente	\$135,634	\$169,821
Sueldos de los maestros: porcentaje del presupuesto	32%	39%
Sueldos de administrativos: porcentaje del presupuesto	5%	6%

## Comparación de datos financieros

Esta tabla muestra los gastos escolares por alumno de fuentes no restringidas y el sueldo promedio de un maestro, y lo compara con los datos distritales y estatales.

Comparación de datos financieros	Año fiscal 2014-2015	
	Gastos por alumno de fuentes no restringidas	Sueldo anual promedio de un maestro
Escuela El Crystal	\$5,020	\$61,594
SBPSD	\$6,607	\$61,508
California	\$5,677	\$71,610
Escuela y distrito: diferencia porcentual	-24.0%	+0.1%
Escuela y California: diferencia porcentual	-11.6%	-14.0%

El Departamento de Educación de California, la escuela y las oficinas distritales proporcionaron los datos para el SARC de este año. Para obtener más información sobre las escuelas y los distritos de California y las comparaciones de la escuela con el distrito, el condado y el estado, consulte la página DataQuest at <http://data1.cde.ca.gov/dataquest>. DataQuest es un recurso en línea que proporciona informes sobre responsabilidad, datos de pruebas, matrícula, graduados, deserciones, inscripciones a cursos, personal y datos sobre los estudiantes del idioma inglés. De acuerdo con la Sección 35256 del Código de Educación, cada distrito escolar debe hacer copias en papel de su informe anual actualizado, disponible, previa solicitud, a más tardar el 1.º de febrero de cada año.

Todos los datos son precisos al enero 2017.

## Informe de Responsabilidad Escolar

PUBLICADO POR:

**SIA** School  
Innovations  
& Achievement  
[www.sia-us.com](http://www.sia-us.com) | 800.487.9234

